

ОБЩЕСТВО С ОГРАНИЧЕННОЙ ОТВЕТСТВЕННОСТЬЮ "РАНОК"



АНАЛИТИЧЕСКИЙ ОТЧЕТ ПО РЕЗУЛЬТАТАМ МОНИТОРИНГА СОЦИАЛЬНО-
ЭКОНОМИЧЕСКОГО ПОЛОЖЕНИЯ ГРАЖДАН ПОЖИЛОГО ВОЗРАСТА В
СВЕРДЛОВСКОЙ ОБЛАСТИ



ЕКАТЕРИНБУРГ, 2024

ОГЛАВЛЕНИЕ

Введение	2
1. Социально-демографические характеристики выборочной совокупности	4
2. Социально-экономическое состояние граждан пожилого возраста	7
3. Занятость граждан пожилого возраста	18
4. Условия проживания граждан пожилого возраста	21
5. Состояние здоровья и медицинского обслуживания граждан пожилого возраста	25
6. Удовлетворенность граждан пожилого возраста условиями жизнедеятельности	30
7. Удовлетворённость реализацией мер социальной поддержки и состоянием социального обслуживания граждан пожилого возраста	37
8. Методика социологического исследования бедности и ее причин	55
9. Портрет бедности граждан пожилого возраста	57
10. Рекомендации	81

Введение.

Социологическое исследование (мониторинг) социально-экономического положения граждан пожилого возраста Свердловской области по ключевым направлениям жизнедеятельности проводится в рамках реализации в 2024г. региональной программы Свердловской области в интересах граждан старшего поколения до 2025г., утвержденной распоряжением Правительства Свердловской области от 11.11.2022 № 683-РП. Оказание услуг осуществлено Исполнителем ООО «РАНОК» в соответствии с Государственным контрактом № 0362200013924000020 от 11 июня 2024 г.

Решаемая проблема: Изучение в динамике уровня социально-экономического положения граждан пожилого возраста Свердловской области как инструмента для определения уровня бедности граждан пожилого возраста Свердловской области с целью выявления проблем планирования и реализации необходимых мер социального обслуживания и социальной поддержки граждан пожилого возраста в рамках реализации региональной программы Свердловской области в интересах граждан старшего поколения до 2025 года, утвержденной распоряжением Правительства Свердловской области от 11.11.2022 № 683-РП.

Цель проведения мониторинга:

1. Определить социально-экономическое положение граждан пожилого возраста Свердловской области, включая уровень и глубину их бедности, в 2024 году.
2. Определить динамику изменений показателей социально-экономического положения граждан пожилого возраста Свердловской области, включая уровень и глубину их бедности, по каждому из показателей проведения мониторинга (Приложение №1).

Основные задачи мониторинга:

1. определение уровня удовлетворенности граждан пожилого возраста условиями жизни с учетом их возраста, пола, места проживания, брачного состояния, уровня дохода, в целом по области, в группировке город/село, женщина/мужчина;
2. определение потребностей граждан пожилого возраста в различных видах социальных услуг с учетом выделенных геронтогрупп;
3. определение проблем, возникающих у граждан пожилого возраста при трудоустройстве;
4. выявление проблем, возникающих у граждан пожилого возраста при обращении в медицинские учреждения;
5. определение степени информированности граждан пожилого возраста об учреждениях социального обслуживания;
6. характеристика структуры досуга граждан пожилого возраста;
7. выявление и анализ факторов и причин бедности (уровень и источники доходов, иждивенческая нагрузка, состояние здоровья, уровень образования, статус занятости, участие в программах социальной поддержки) граждан пожилого возраста (одиноко проживающих и проживающих в семьях);
8. данные о периоде пребывания одиноко проживающего гражданина пожилого возраста или проживающего в семье в состоянии бедности (постоянно, периодически, в силу каких причин);
9. оценка особенности бедности граждан пожилого возраста, проживающих в городской и сельской местности;
10. данные об уровне бедности среди работающих и не работающих граждан пожилого возраста;
11. измерение глубины бедности граждан пожилого возраста, группировка данного показателя в соответствии с Методическими рекомендациями Минтруда России от 03.03.2023 №128;
12. рекомендации по формированию направлений политики по снижению бедности среди

граждан старшего поколения.

Объект мониторинга:

Граждане пожилого возраста, проживающие на территории Свердловской области, в возрасте от 60 лет и старше.

Метод опроса – личный стандартизированный опрос.

1. Социально-демографические характеристики выборочной совокупности

Для определения социально-экономического положения граждан пожилого возраста Свердловской области в 2024 году было проведено социологическое исследование посредством анкетного опроса. Всего в ходе анкетирования было опрошено 5000 граждан старше трудоспособного возраста (мужчины старше 65 лет, женщины старше 60 лет).

Большую часть опрошенных составили представители женского пола (52%), около четверти респондентов – мужчины (48%) (табл. 1).

Таблица 1. Распределение респондентов по полу

Пол	Доля
Женщины	52%
Мужчины	48%

Средний возраст респондентов составил 67,5 года, что близко к медианному значению, которое составило 67 лет и модальным значениям данного показателя – 68 лет. Среди опрошенных около двух третей находятся в возрасте 60–69 лет. Среди возрастных групп наименьшую долю составляют респонденты старше 80 лет (табл. 2).

Таблица 2. Распределение респондентов по возрасту

Возрастные группы	Доля, %
60-64	23,8
65-69	45,3
70-74	27,6
75-79	3,0
80 и старше	0,4
Средний возраст, лет	67,5
Медианный возраст, лет	67,0
Модальный возраст, лет	68,0

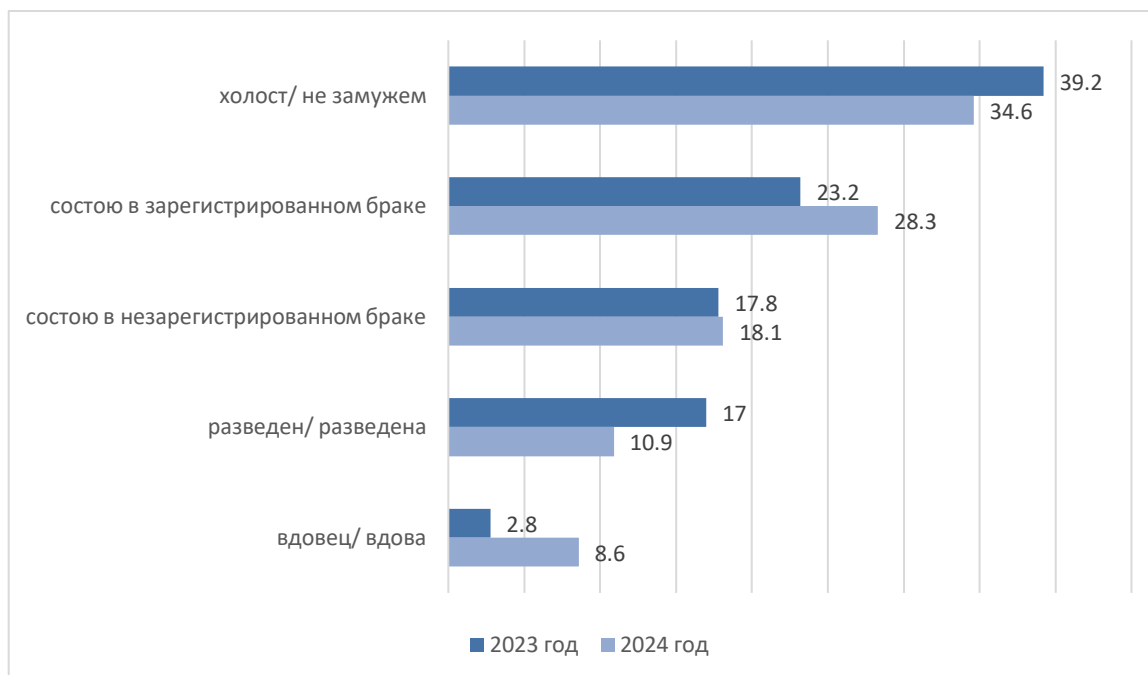
Вдовыми являются 8,6% респондентов. Значительная часть респондентов состоит в браке (46,4%), из них у 18,1% брак не зарегистрирован. Среди опрошенных граждан пожилого возраста 10,9% указали, что находятся в разводе. При этом наиболее популярным ответом оказался «холост/не замужем» - 34,6% (табл. 3).

Таблица 3. Семейное положение респондентов, %

Семейное положение	Доля
холост/ не замужем	34,6
состою в зарегистрированном браке	28,3
состою в незарегистрированном браке	18,1
разведен/ разведена	10,9
вдовец/ вдова	8,6

Динамика изменения статуса респондентов отражена в диаграмме ниже (рис.1)

Рисунок 1. Динамика семейного положения респондентов, %



Более половины респондентов имеют среднее профессиональное образование (61,7%). Каждый пятый опрошенный после получения среднего образования не продолжил свое обучение (18,3%), а 0,7% – ограничились начальным либо неполным средним образованием (до 9 классов), 17,7% респондентов отметили наличие высшего образования, ученой степенью обладают 1,5% опрошенных (табл. 4).

Таблица 4. Уровень образования респондентов

Образование	Доля, %
Начальное, неполное среднее (до 9 классов)	0,7
Среднее общее	18,3
Среднее профессиональное (училище, техникум, колледж)	61,7
Высшее	17,7
Ученая степень	1,5

По размерам домохозяйства подавляющее большинство респондентов указали, что с ними вместе проживают еще два человека (70,3%). Около трети опрошенных живут вдвоем (27,7%). Среди граждан пожилого возраста гораздо менее распространены домохозяйства с четырьмя и более людьми (в особенности, проживание более чем пятером – 0,3%). Но одиноко проживающих наименьшее число среди респондентов – 0,1% (табл. 5).

Таблица 5. Распределение респондентов по размеру домохозяйства

Размер домохозяйства	Доля, %
Одиноко проживающие	0,1

Два человека	27,7
Три человека	70,3
Четыре человека	1,3
Пять и более человек	0,3

73,6% опрошенных проживают в городской местности, что довольно близко к реальному распределению городского и сельского населения в Свердловской области. Согласно данным Росстата, доля городского населения на 2022 год составляет 86,64% (табл. 6).

Таблица 6. Распределение респондентов по типу местности

Тип местности	Доля
Городская местность	73,6%
Сельская местность	26,4%

В ходе анкетного опроса было охвачено 70 муниципальных образований Свердловской области. Больше всего респондентов опрошено в городе Екатеринбурге (38%). Выдержаны квоты в разрезе города-миллионника, городов с численностью населения более 100 тыс. человек, малых городов и сельской местности с населением более 5000 жителей, которые соответствуют распределению генеральной совокупности по данным типам муниципальных образований (табл. 7).

Таблица 7. Распределение респондентов в разрезе муниципальных образованиях, сгруппированных по численности населения

Характеристика муниципального образования	Доля
Города-миллионники (Екатеринбург)	38%
Города с численностью населения более 100 тыс. человек (Нижний Тагил, Первоуральск, Каменск-Уральский)	21,1%
Другие муниципальные образования Свердловской области*	40,8%

* Верхний Тагил, Березовский, Верхняя Пышма, Верхняя Тура, Новоуральск, Серов

2. Социально-экономическое состояние граждан пожилого возраста

Расчет дохода на 1 члена домохозяйства показал, что средний доход граждан старше трудоспособного возраста составляет 12220 рублей. Выявлено, что среднедушевые доходы домохозяйств респондентов не различаются в зависимости от типа местности, пола. Однако были обнаружены статистически значимые различия в разрезе размера домохозяйств: чем больше размер домохозяйства – тем ниже уровень доходов на 1 члена домохозяйства (табл. 8).

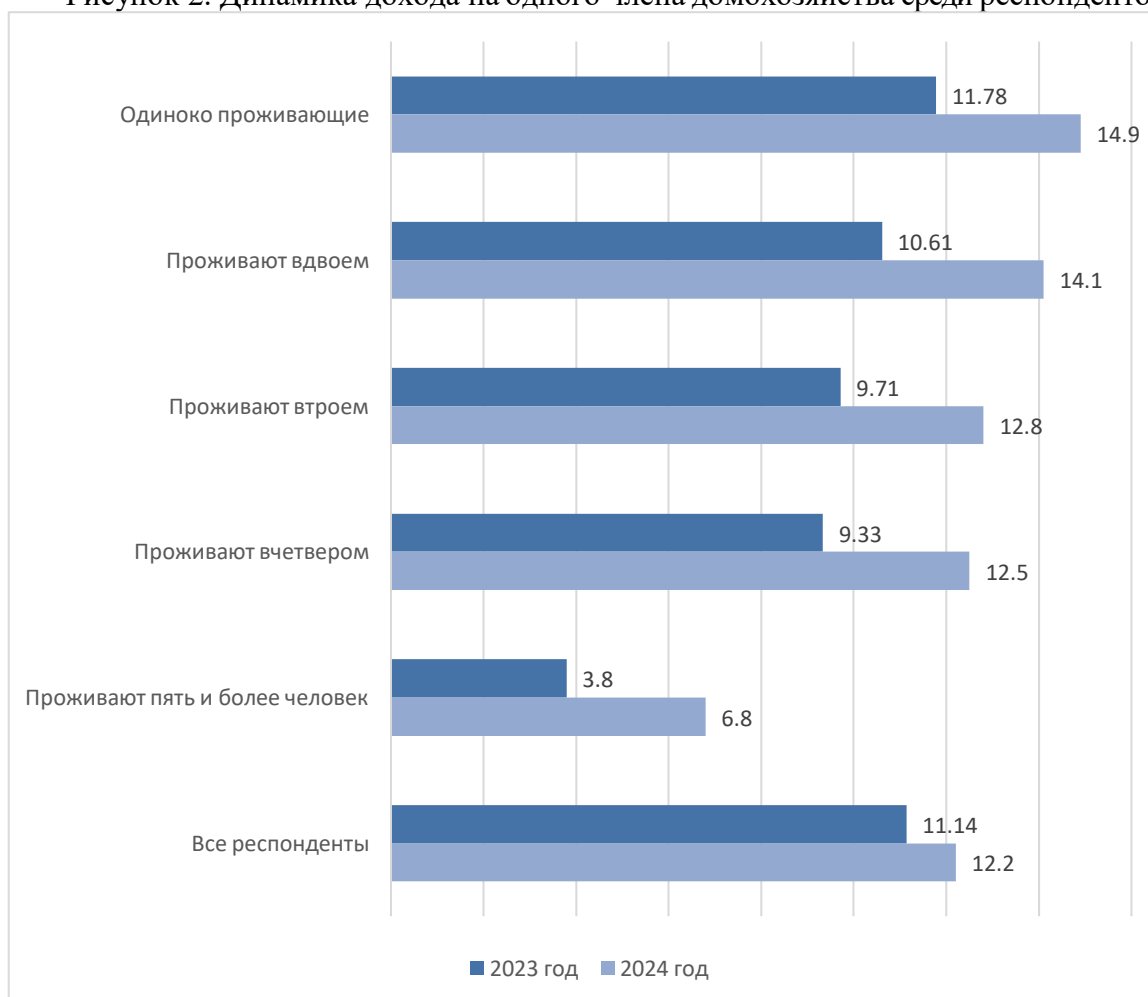
Таблица 8. Доходы на одного члена домохозяйства среди респондентов

Характеристика домохозяйства	Доход на 1 члена домохозяйства, тыс. руб.
Одиноко проживающие	14,9
Проживают вдвоем	14,1
Проживают втроем	12,8
Проживают вчетвером	12,5
Проживают пять и более человек	6,8
Все респонденты	12,2

В 2023 году средний доход граждан старше трудоспособного возраста составлял 11140 рублей.

Динамика дохода на одного члена домохозяйства отражена на диаграмме ниже (рис.2)

Рисунок 2. Динамика дохода на одного члена домохозяйства среди респондентов, %



При этом средние значения личных доходов респондентов превосходят среднедушевые доходы домохозяйств опрошенных (13 900 против 12 200). Также были выявлены статистические различия личных доходов в зависимости от типа местности и семейного положения.

Наибольшие средние доходы среди опрошенных граждан пожилого возраста наблюдаются в Екатеринбурге (14800 руб.), а наименьшие в сельской местности – 13400 руб.

Самыми большими доходами обладают респонденты, состоящие в зарегистрированном браке (табл. 9).

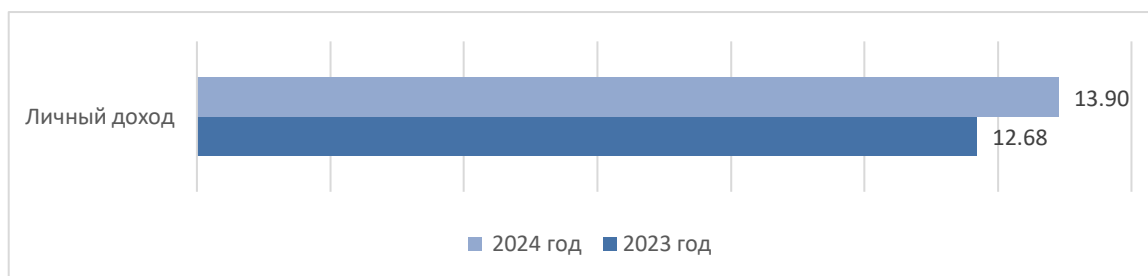
Таблица 9. Личный доход опрошенных граждан пожилого возраста

Характеристика респондента	Личный доход респондента, тыс. руб.
	Среднее значение
Все респонденты	13,9
Тип местности	
Нижний Тагил, Каменск-Уральский, Первоуральск (более 100 тыс. жителей)	14,6
Сельская местность	13,4
Другой город* (менее 100 тыс. жителей)	13,9
Екатеринбург	14,8
Семейное положение	
Состою в зарегистрированном браке	14,5
Холост / не замужем	13,3
Вдовец / вдова	12,9
Разведен / разведена	12,6
Состою в незарегистрированном браке	13,1

* Верхний Тагил, Березовский, Верхняя Пышма, Верхняя Тура, Новоуральск, Серов

Динамика личного дохода респондента отражена на диаграмме ниже (рис.3).

Рисунок 3. Динамика личного дохода респондента, тыс. руб.



Подавляющее число опрошенных в качестве источника дохода указали пенсию по старости. Также наиболее популярными источниками доходами оказались доход по основному месту работы, материальная поддержка родственников, иные социальные выплаты.

В домохозяйствах одиноко проживающих респондентов также основным источником дохода является пенсия по старости, доход по основному месту работы, социальные выплаты, помощь родственников. Кроме того, у одиноко проживающих граждан пожилого возраста отсутствует ряд возможных источников дохода. То есть, у них меньшая вариативность источников дохода, что ограничивает их потенциал улучшения материального положения.

Сельские жители чаще указывали в качестве источника дохода пенсию по старости. Однако из предложенного перечня источников дохода невыбранными ими оказались 6 из 13 вариантов ответа. Скорее всего, обстановка на рынке труда в сельской местности и демографическая обстановка значительно сокращает получение доходов из дополнительных источников. В то же время, в домохозяйствах опрошенных горожан чаще работают, чаще имеют инвалидность, чаще получают различные социальные выплаты, чаще состоят на учете в качестве безработных (табл. 10).

Таблица 10. Основные источники дохода членов домохозяйства респондентов, доля в %

Источник дохода	Все	Одиноко проживающие	Домохозяйство, состоящее из двух и более человек	Городские жители	Сельские жители
Пенсия по старости	99,6	97,0	98,6	99,3	99,6
Доход по основному месту работы	34,8	23,8	34,9	47,2	18,9
Денежные средства, полученные от родственников	17,0	12,3	17,0	25,5	7,6
Иные социальные выплаты	11,0	7,4	11,0	15,2	8,8
Пенсия по инвалидности	1,7	0,0	1,7	1,6	0,4
Пособие по безработице	1,3	0,0	1,3	0,2	0,6
Стипендия	0,4	0,0	0,4	0,0	0,0
Алименты	0,2	0,0	0,2	0,0	0,0
Доходы, полученные от сдачи в аренду	0,2	0,0	0,2	0,0	0,0
Денежные средства, полученные в качестве оплаты услуг или товаров	0,2	0,0	0,2	0,4	0,0

Ежемесячное пособие на ребенка	0,1	0,0	0,1	0,0	0,2
Вознаграждения по гражданско-правовым договорам	0,1	0,0	0,1	0,2	0,0
Ежемесячное пособие по уходу за ребенком	0,1	0,0	0,1	0,0	0,0

Сравнительный анализ показал, что в 2023 году вариативность заработка у горожан была выше. Эта тенденция сохранилась и в 2024 году (табл.11).

Таблица 11. Основные источники дохода членов домохозяйства респондентов, доля в %, 2023 год

Источник дохода	Все	Одиноко проживающие	Домохозяйство, состоящее из двух и более человек	Городские жители	Сельские жители
Пенсия по старости	89,8	88,1	92,1	88,2	96,3
Пенсия по инвалидности	10,4	9,8	11,3	11,5	5,5
Доход по основному месту работы	8,5	0,9	19,2	8,8	7,3
Иные социальные выплаты	5,9	4,7	7,5	6,0	5,5
Пособие по безработице	2,1	0,3	4,6	2,4	0,9
Денежные средства, полученные от родственников	1,6	1,2	2,1	1,9	0
Стипендия	1,6	0	3,8	1,5	1,8
Алименты	1,0	0	2,5	1,1	0,9
Пенсия по потере кормильца	0,9	0,6	1,3	0,9	0,9
Вознаграждения по гражданско-правовым договорам	0,7	0	1,7	0,9	0
Доход от вкладов в банках и иных кредитных организациях	0,7	0,6	0,8	0,9	0
Ежемесячное пособие по уходу за ребенком	0,5	0	1,3	0,6	0

Денежные средства, полученные в качестве оплаты услуг или товаров	0,3	0	0,8	0,2	0,9
Доходы по трудовым договорам по совместительству	0,3	0	0,8	0,4	0
Пособие по беременности и родам	0,2	0	0,4	0,2	0
Ежемесячное пособие на ребенка	0,2	0	0,4	0,2	0
Доходы, полученные от сдачи в аренду	0,2	0	0,4	0,2	0
Доход, полученный индивидуальным предпринимателем	0	0	0	0	0
Доход от ценных бумаг	0	0	0	0	0

Основными категориями расходов граждан пожилого возраста являются продовольствие, оплата жилищно-коммунальных услуг и расходы, связанные с воспитанием детей и внуков. В наименьшей степени домохозяйства респондентов затрачивают средства на оплату образования и аренду жилья (табл. 12).

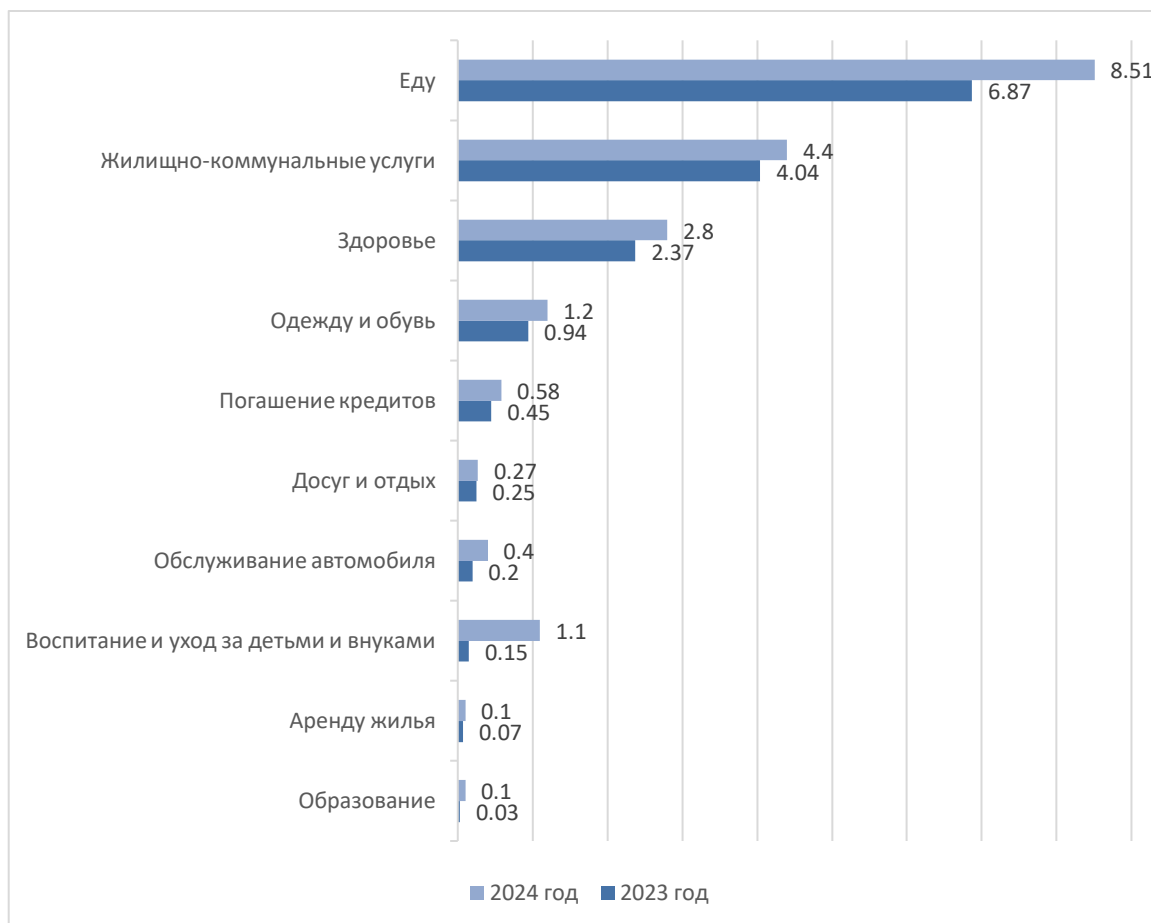
Таблица 12. Основные расходы домохозяйств респондентов

Категория расходов	Ежемесячный размер расходов в расчете на домохозяйство, тыс. руб.
Еду	8,51
Жилищно-коммунальные услуги	4,4
Воспитание и уход за детьми и внуками	1,1
Погашение кредитов	0,58
Обслуживание автомобиля	0,4
Здоровье	2,8
Досуг и отдых	0,27
Одежду и обувь	1,2
Образование	0,1
Аренду жилья	0,1

В 2023 году расходы на еду, ЖКУ, а также воспитание и уход за детьми и внуками вошли в тройку самых затратных статей расходов в бюджете домохозяйства.

Динамика структуры ежемесячных расходов на домохозяйство отражена на рис. 4

Рисунок 4. Динамика структуры ежемесячных расходов на домохозяйство, тыс. руб.



Подавляющее большинство опрошенных (97,9%) указали, что имеют в собственности жилье. Лишь 2,1% респондентов не имеют в собственности жилья.

В собственности жителей сельской местности чаще присутствуют частные дома и, соответственно, земельные участки. Одинок проживающие граждане пожилого возраста, как правило, обладают меньшим числом недвижимого имущества (табл. 13).

Таблица 13. Собственное жилье, доля в %

Есть ли у Вас жилье в собственности?	Всего	Екатеринбурге	Нижнем Тагиле, Каменск-Уральском, Первоуральске	В малых городах	В сельской местности
да	97,9	99,5	91,5	100,0	99,6
нет	2,1	0,5	8,5	0,0	0,4

Большинство опрошенных в городах Свердловской области проживают в

благоустроенных квартирах. Проживание в неблагоустроенной квартире и комнате чаще встречается в крупных городах области, за исключением Екатеринбурга, и составляет 7,7% (табл.14).

Таблица 14. Тип жилья, доля в %

Каков тип Вашего жилья?	Всего	Екатеринбурге	Нижнем Тагиле, Каменск-Уральском, Первоуральске	В другом городе	В сельской местности
Благоустроенная квартира	65,0	92,1	74,8	89,9	5,2
Полублагоустроенная квартира (нет отопления или канализации)	2,8	1,4	7,7	2,2	1,0
Индивидуальный дом	31,4	6,3	14,0	7,8	93,6
Комната	0,8	0,2	3,4	0,0	0,0

Большинство опрошенных (81,9%) указали, что имеют в собственности дом или квартиру. Некоторая часть респондентов (0,7%) обладает 2 и более квартирами, что открывает для них возможность улучшения своего материального положения за счет аренды или продажи второй квартиры. Предположительно, оставшаяся доля респондентов проживает у родственников или снимает жилье. У 20,6% граждан пожилого возраста есть земельный участок или дача.

В собственности жителей сельской местности чаще присутствуют частные дома и, соответственно, земельные участки. Одинок проживающие граждане пожилого возраста, как правило, обладают меньшим числом недвижимого имущества (табл. 15).

Таблица 15. Недвижимое имущество

Недвижимость	Все	Городские жители	Сельские жители	Одинок проживающие	Домохозяйство, состоящее из двух и более человек
1 квартира	67,4	69,2	37,9	59,9	65,2
2 и более квартиры	0,7	0,9	0,4	0,6	1,9
1 дом	14,5	12,3	43,4	13,8	21,7
Земельный участок	14,5	13,8	34,1	10,9	26,5
Дача	6,1	6,7	1,6	2,2	9,6
Гараж	4,7	3,7	6,9	2,1	7,5

Ситуация с недвижимостью с 2023 года по 2024 год не претерпела существенных изменений (табл.16).

Таблица 16. Недвижимое имущество, 2023 год

Недвижимость	Все	Городские жители	Сельские жители	Одинокó проживающие	Домохозяйство, состоящее из двух и более человек
1 квартира	62,9	69,0	36,7	61,4	65,0
2 и более квартиры	1,1	1,1	0,9	0,6	1,6
1 дом	17,7	12,0	42,2	14,2	22,5
Земельный участок	17,7	14,1	33,0	11,3	26,7
Дача	5,2	6,0	1,8	2,4	9,2
Гараж	4,3	3,8	6,4	2,4	7,1

Было выявлено, что среди опрошенных граждан пожилого возраста только у каждого 10-го имеется какое-либо транспортное средство. Наиболее распространены легковые автомобили (9,1%). По наличию движимого имущества статистические различия среди респондентов по полу, возрасту, типу местности и образованию обнаружены не были (табл. 17).

Таблица 17. Транспорт

Транспорт	Все
Легковой автомобиль	9,1%
Мотоциклы, скутеры, квадроциклы	0,2%
Грузовой автомобиль	0,5%
Сельскохозяйственная техника	0,2%
Автобус	0%

Ситуация по транспорту немного улучшилась в сравнении с 2023 годом (табл. 18).

Таблица 18. Транспорт, 2023 год

Транспорт	Все
Легковой автомобиль	7,1%
Мотоциклы, скутеры, квадроциклы	0,9%
Грузовой автомобиль	0,5%
Сельскохозяйственная техника	0,3%
Автобус	0%

Также анализировалось использование движимого и недвижимого имущества в целях получения доходов или сокращения расходов. Наиболее популярным ответом оказался «сокращение расходов и получение дохода за счет земельного участка». Однако земельные участки и дачи находятся в собственности у 20,6% опрошенных, тогда как для сокращения расходов и получения дохода их используют уже 16,2%. Существует несколько возможных причин, объясняющих данные различия. Во-первых, земельный участок и дача не рассматриваются в качестве инструмента улучшения материального положения домохозяйства. Во-вторых, они могут попросту не использоваться респондентами, то есть выступают в роли имущественного бремени. Наиболее отчетливо данные причины могут прослеживаться в ответах горожан, 19,8% которых имеет земельный участок или дачу (табл. 14), но указали, что используют для потребления или продажи выращенного только 14% (табл. 19).

Таблица 19. Использование имущества для получения доходов или сокращения расходов

Способ получения доходов / сокращения расходов	Все	Городские жители	Сельские жители	Одиноко проживающие	Домохозяйство, состоящее из двух и более человек
Земельный участок для сокращения расходов (потребление выращенного урожая)	11,8	12,3	25,5	10,6	19,9
Земельный участок для получения дохода (продажа овощей, ягод, цветов)	4,3	1,7	9	1,5	4,2
Доля респондентов, выбравших земельный участок для получения дохода или сокращения расходов	16,2	14	34,5	12,1	24,1
Квартира (сдача в аренду)	1,6	2,1	0	1,2	2,5
Автомобиль (предоставление транспортных услуг)	0,2	0,3	0	0	0,5
Гараж (сдача в аренду)	0,2	0,2	0	0	0,4

В целом использование имущества для получения доходов или сокращения расходов использовалось примерно одинаково как в прошлом, так и в этом году (табл.20).

Таблица 20. Использование имущества для получения доходов или сокращения расходов, 2023 год

Способ получения доходов / сокращения расходов	Все	Городские жители	Сельские жители	Одиноко проживающие	Домохозяйство, состоящее из двух и более человек
Земельный участок для сокращения расходов (потребление выращенного урожая)	13,5%	11,3%	23,9%	10,7%	17,9%
Земельный участок для получения дохода (продажа овощей, ягод, цветов)	2,4%	1,5%	7,3%	1,2%	4,2%

Доля респондентов, выбравших земельный участок для получения дохода или сокращения расходов	15,9%	12,8%	31,2%	11,9%	22,1%
Квартира (сдача в аренду)	1,6%	2,1%	0%	1,2%	2,5%
Автомобиль (предоставление транспортных услуг)	0,3%	0,4%	0%	0%	0,8%
Гараж (сдача в аренду)	0,2%	0,2%	0%	0%	0,4%

Несмотря на низкий уровень среднедушевых доходов респондентов, 28,3% ответили, что имеют некоторые сбережения. Если исходить из социально-демографических характеристик опрошенных граждан пожилого возраста, то, как правило, сбережениями обладает мужчина-горожанин с высшим образованием, состоящий в зарегистрированном браке (табл. 21).

Таблица 21. Социально-демографические характеристики респондентов, указавших наличие у них сбережений

Характеристика респондентов	Доля респондентов
Все респонденты	20,3%
Пол	
Мужчины	21,8%
Женщины	18,5%
Семейное положение	
Состою в незарегистрированном браке	21%
Состою в зарегистрированном браке	34,6%
Вдовец / вдова	17,4%
Разведен / разведена	16,0%
Холост / не замужем	12,1%
Образование	
Высшее (бакалавр, специалист, магистр)	24,1%
Среднее профессиональное (училище, техникум, колледж)	17,1%
Среднее общее	16,6%
Начальное, неполное среднее (до 9 классов)	1,9%
Тип местности	
Городская местность	18,8%
Сельская местность	13,6%
Размер домохозяйства	
Домохозяйство, состоящее из двух и более человек	22,3%
Одинок проживающие	17,7%

В сравнении с 2023 годом доля респондентов, отметивших, что у них имеются сбережения возросло на 4,7% (табл.22).

Таблица 22. Социально-демографические характеристики респондентов, указавших наличие у них сбережений, 2023

Характеристика респондентов	Доля респондентов
Все респонденты	15,6%
Пол	
Мужчины	17,8%
Женщины	15,9%
Семейное положение	
Состою в незарегистрированном браке	31,3%
Состою в зарегистрированном браке	18,0%
Вдовец / вдова	16,4%
Разведен / разведена	14,0%
Холост / не замужем	13,8%
Образование	
Высшее (бакалавр, специалист, магистр)	21,3%
Среднее профессиональное (училище, техникум, колледж)	16,9%
Среднее общее	16,7%
Начальное, неполное среднее (до 9 классов)	2,3%
Тип местности	
Городская местность	17,4%
Сельская местность	12,1%
Размер домохозяйства	
Домохозяйство, состоящее из двух и более человек	18,2%
Одиноко проживающие	15,5%

3. Занятость граждан пожилого возраста

Подавляющее большинство опрошенных граждан пожилого возраста в данный момент находятся на пенсии. Каждый двадцатый респондент продолжает свою трудовую деятельность. Стоит заметить, что женщины в этом возрасте работают чаще мужчин (табл. 23).

Таблица 23. Род занятий

Род занятий	Всего	Мужчины	Женщины
Нахожусь на пенсии, не работаю	79,9%	89,7%	87,5%
Нахожусь на пенсии, но работаю	20,1%	10,3%	12,5%

В 2023 году число неработающих пенсионеров составляло 89,6% от всех опрошенных. В 2024 году эта цифра уменьшилась на 9,7 п.п. и составила 79,9% (табл.24).

Таблица 24. Род занятий, 2023 год

Род занятий	Всего	Мужчины	Женщины
Нахожусь на пенсии, не работаю	89,6%	87,8%	90,2%
Нахожусь на пенсии, но работаю	5,2%	3,4%	5,8%

Изначально мы предположили, что это могло быть обусловлено тем, что женщины выходят на пенсию в более молодом возрасте. Действительно, среди респондентов в возрасте 60–64 года (в этой возрастной когорте только женщины) 10,8% отметили, что работают. Но для остальных возрастных когорт процент работающих оказался схожим – около 7%.

Мы разделили респондентов на 5-летние когорты с момента получения ими статуса лиц старше трудоспособного возраста для каждого пола: для женщин отсчет начинался с 60 лет, а для мужчин – с 65 лет. В этой возрастной классификации отчетливо прослеживается, что с отдалением возраста от границы трудоспособного возраста снижается доля тех, кто продолжает свою трудовую деятельность (табл. 25).

Таблица 25. Род занятий по возрастным группам, доля в %

Род занятий	Лица в возрасте 60–64 лет (только женщины)	Женщины в возрасте 60–64 лет и мужчины в возрасте 65–69 лет	Женщины в возрасте 65–69 лет и мужчины в возрасте 70–74 лет	Женщины в возрасте 70–74 лет и мужчины в возрасте 75–79 лет	Женщины в возрасте старше 75 лет и мужчины в возрасте 80 лет
Нахожусь на пенсии, не работаю	89,2%	90,1%	91,6%	94,9%	96,1%
Нахожусь на пенсии, но работаю	10,8%	9,9%	8,4%	5,1%	3,9%

Работающие респонденты зачастую имеют полную занятость по трудовому договору (42,7%). Каждый пятый работает или, как самозанятый (21,3%) или в режиме неполного рабочего дня (19%). В сельской местности на неполную ставку трудоустроены 16,2%

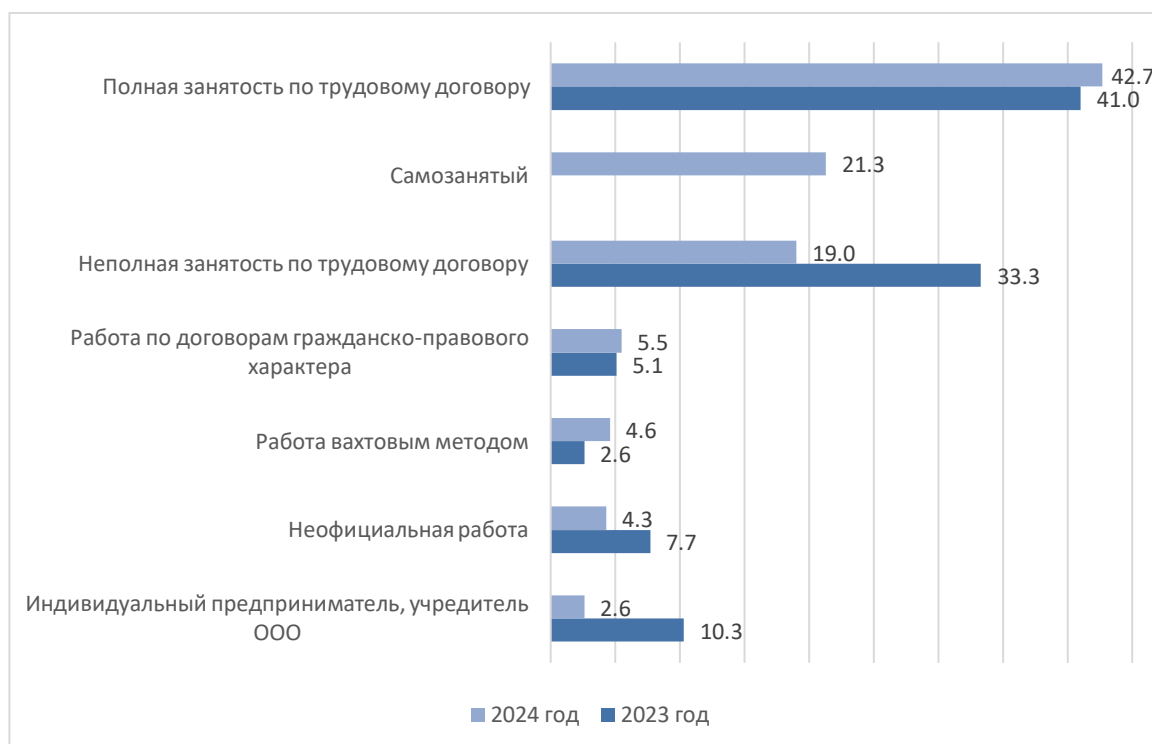
граждан пожилого возраста, оформлены, как самозанятые 10,3%. Отдельное внимание стоит уделить тому, что 10,6% респондентов, проживающих в сельской местности, работают вахтовым методом, а 10,3% не имеют официального трудоустройства (табл. 26).

Таблица 26. Вид занятости среди работающих респондентов, доля в %

Вид занятости	Всего	Городская местность	Сельская местность
Полная занятость по трудовому договору	42,7	37,7	41,3
Самозанятый	21,3	22,6	10,3
Неполная занятость по трудовому договору	19,0	19,8	16,2
Работа по договорам гражданско-правового характера	5,5	11,5	8,4
Работа вахтовым методом	4,6	1,4	10,6
Неофициальная работа	4,3	2,6	10,3
Индивидуальный предприниматель, учредитель ООО	2,6	4,4	2,9

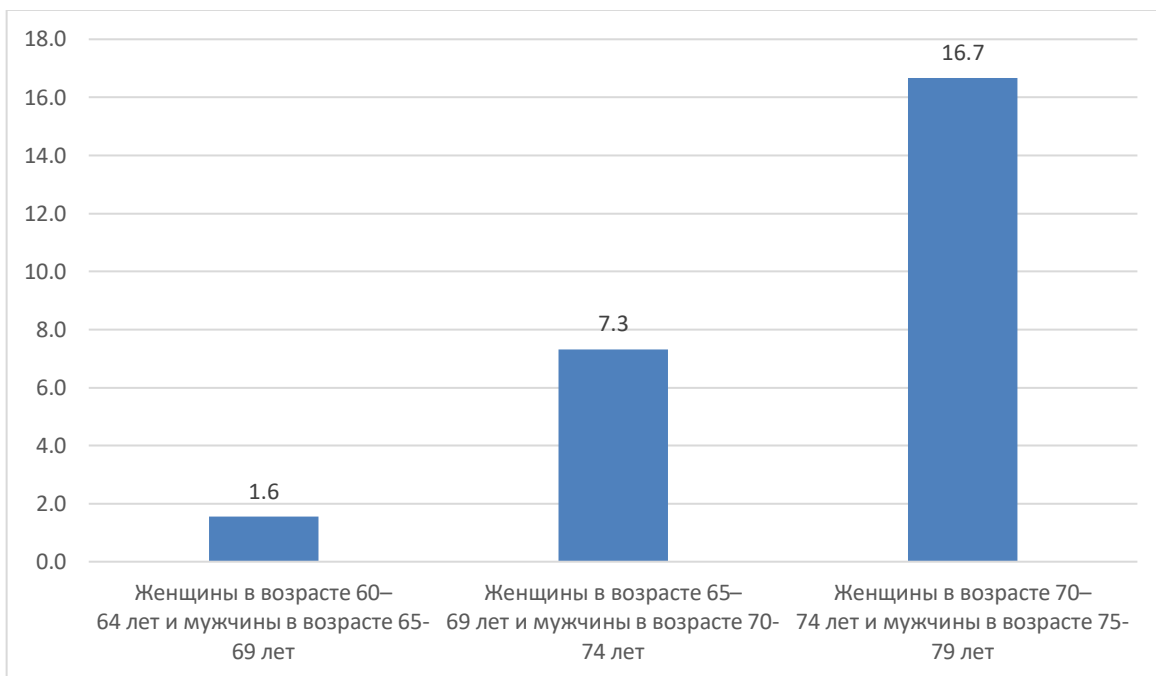
Динамика занятости среди работающих респондентов представлена на рис.5. В 2024 году в анализ попала категория граждан, оформленных, как самозанятые. Статус самозанятого открывает более широкие возможности для гибкого рабочего графика, в т.ч. и неполную занятость с официальным трудоустройством (рис. 5).

Рисунок 5. Динамика вида занятости среди работающих респондентов, %



По мере увеличения периода нахождения в статусе лиц старше трудоспособного возраста среди работающих возрастает доля тех, кто работает неофициально, что на наш взгляд обусловлено тем, что пожилое население является уязвимой социальной группой (рис. 6).

Рисунок 6. Неофициальная работа среди работающих респондентов, %



В основном опрошенные граждане пожилого возраста заняты в образовании и здравоохранении (табл. 27).

Таблица 27. Сфера деятельности работающих респондентов

Сфера деятельности	Доля от числа работающих респондентов, %
Образование	20,4
Коммунальное обслуживание	17,9
Культура	16,6
Здравоохранение	16,4
Строительство и ремонт	15,6
Сельское хозяйство	14,4
Правоохранительные органы	13,4
Транспорт	13,4
Торговля и сфера услуг	12,8
Общественное питание	7,3
Государственное управление	6,3

4. Условия проживания граждан пожилого возраста

Большинство опрошенных граждан пожилого возраста имеют собственное жилье. Лица с более высоким уровнем образования с большей вероятностью являются собственниками жилища. Женщины чаще мужчин имеют жилье в собственности (табл. 28).

Таблица 28. Наличие у респондентов жилья в собственности

Категория респондентов	Доля респондентов, имеющих жилье в собственности, %
Всего	97,9
Размер домохозяйства	
Домохозяйство, состоящее из двух и более человек	97,6
Одиноко проживающие	96,1
Образование	
Начальное, неполное среднее (до 9 классов)	97,0
Среднее общее	91,1
Среднее профессиональное (училище, техникум, колледж)	95,5
Высшее	96,7
Ученая степень	97,0
Пол	
Женщины	93,2
Мужчины	96,6

Почти две трети респондентов проживает в благоустроенных квартирах, а каждый пятый – в индивидуальных домах. Более образованные респонденты чаще живут в благоустроенном жилье, а менее образованные – в частных домах. Женщины чаще проживают в более комфортном жилье: реже в полублагоустроенных квартирах и комнатах. Жители сельской местности чаще живут в частных домах и полублагоустроенных квартирах (табл. 29).

Таблица 29. Тип жилья

Категория респондентов	Благоустроенная квартира	Полублагоустроенная квартира	Индивидуальный дом	Комната
Всего	65,0	4,8	21,4	8,8
Образование				
Высшее (бакалавр, специалист, магистр)	90,0	3,3	6,7	0,0
Среднее профессиональное (училище, техникум, колледж)	77,4	2,9	19,4	0,0

Среднее общее	61,4	3,1	35,2	0,2
Начальное, неполное среднее (до 9 классов)	61,3	2,0	33,3	3,4
Ученая степень	46,7	11,6	28,5	13,2
Пол				
Женщины	60,5	0,9	37,1	1,5
Мужчины	69,0	4,6	26,1	0,1
Тип местности				
Городское население	74,8	7,7	14,0	3,4
Сельское население	5,2	1,0	93,6	0,0

В сравнении с 2023 годом жилищные условия незначительно улучшились. Увеличилось число проживающих в индивидуальном доме (+1,4 п.п.) и благоустроенной квартире (+0,7 п.п.), уменьшилось число проживающих в полублагоустроенной квартире (-1,1 п.п.) и комнате (-0,9 п.п.) (табл.30).

Таблица 30. Тип жилья, 2023 год

Категория респондентов	Благоустроенная квартира	Полублагоустроенная квартира	Индивидуальный дом	Комната
Всего	64,3	5,9	20,0	9,7
Образование				
Высшее (бакалавр, специалист, магистр)	80,2	7,0	7,0	5,8
Среднее профессиональное (училище, техникум, колледж)	66,6	5,7	20,7	7,0
Среднее общее	51,4	5,4	23,4	19,8
Начальное, неполное среднее (до 9 классов)	48,8	7,0	32,6	11,6
Пол				
Женщины	67,9	5,3	18,7	8,1
Мужчины	53,3	8,0	24,1	14,6
Тип местности				
Городское население	71,7	4,5	12,7	11,1
Сельское население	33,0	12,3	50,9	3,8

Средняя обеспеченность жилой площадью в расчете на одного человека составляет 27,4 кв. м. Одинок проживающие респонденты имеют больше среднестатистического жилого пространства, чем домохозяйства, состоящее из двух и более человек. Кроме того, по мере увеличения возраста респондента возрастает жилое пространство на 1 человека. То есть, со временем граждане пожилого возраста остаются проживать одни в своем жилище.

Сельское население, проживающее преимущественно в индивидуальных домах, обладают большей жилой площадью. Более образованные респонденты, имеющие более комфортное жилье, отличаются большей площадью жилья (табл. 31).

Таблица 31. Жилая площадь в домохозяйствах респондентов на 1 чел.

Категория	Жилая площадь на 1 чел., кв. м.
Всего	27,4
Размер домохозяйства	
Одинок проживающие	28,1
Домохозяйство, состоящее из двух и более человек	20,5
Возрастные группы	
Лица в возрасте 60-64 года	24,3
Лица в возрасте 65-69 лет	25,7
Лица в возрасте 70-74 года	27,3
Лица в возрасте 75-79 лет	31,0
Лица в возрасте старше 80 лет	28,2
Тип местности	
Сельское население	33,4
Городское население	26,9
Образование	
Ученая степень	26,5
Высшее (бакалавр, специалист, магистр)	26,9
Среднее профессиональное (училище, техникум, колледж)	25,7
Среднее общее	24,9
Начальное, неполное среднее (до 9 классов)	24,1

Сравнительный анализ количества квадратных метров, которое приходится на одного пожилого гражданина в Свердловской области, показал небольшое увеличение (+2,3 п.п.) жилплощади на одного человека (табл.32).

Таблица 32. Жилая площадь в домохозяйствах респондентов на 1 чел., 2023 год

Категория	Жилая площадь на 1 чел., кв. м.
Всего	25,1
Размер домохозяйства	
Одинок проживающие	28,0
Домохозяйство, состоящее из двух и более человек	21,3
Возрастные группы	

Лица в возрасте 60-64 года	23,3
Лица в возрасте 65-69 лет	24,9
Лица в возрасте 70-74 года	26,9
Лица в возрасте 75-79 лет	29,9
Лица в возрасте старше 80 лет	27,8
Тип местности	
Сельское население	29,3
Городское население	24,1
Образование	
Ученая степень	-
Высшее (бакалавр, специалист, магистр)	26,5
Среднее профессиональное (училище, техникум, колледж)	25,2
Среднее общее	24,3
Начальное, неполное среднее (до 9 классов)	23,6

5. Состояние здоровья и медицинского обслуживания граждан пожилого возраста

Более, чем у половины опрошенных граждан пожилого возраста заболевания случаются один раз в период от 3 до 6 месяцев. Гораздо меньшее число можно отнести к редко болеющим (раз в год и реже). Примерно столько же респондентов болеют несколько раз в месяц (табл. 33).

Таблица 33. Периодичность заболеваний

Периодичность заболеваний	Всего
Несколько раз в месяц	1,4%
Практически каждый месяц	13,2%
Примерно раз в 3 месяца	39,7%
Примерно раз в полгода	28,3%
Около одного раза в год	10,0%
Практически не обращаюсь	7%
Затрудняюсь ответить	0,4%

Сравнивая частоту, с которой болеет пожилое население, обращает на себя внимание тот факт, что заметно сократилось число респондентов, выбирающих ответ «несколько раз в месяц» (-7,8 п.п.) и «практически каждый месяц» (-14,1%). Однако, увеличилось число болеющих «примерно раз в 3 месяца» (+18,1 п.п.) и «примерно раз в полгода» (+10,2 п.п.) (табл.34).

Таблица 34. Периодичность заболеваний, 2023 год

Периодичность заболеваний	Всего
Несколько раз в месяц	9,2%
Практически каждый месяц	27,3%
Примерно раз в 3 месяца	21,6%
Примерно раз в полгода	18,1%
Около одного раза в год	7,0%
Практически не обращаюсь	4,5%
Затрудняюсь ответить	12,3%

При этом стоит отметить, что данные опроса демонстрируют, что между возрастом респондентов и частотой заболеваний не было выявлено статистически значимых различий. Различия были выявлены по размеру домохозяйств и местностью проживания. Одиноко проживающие болеют несколько чаще, чем проживающие совместно с кем-либо. Схожая ситуация между городским и сельским населением, где последние в 2 раза чаще отмечали периодичность заболеваемости несколько раз за месяц (табл. 35).

Таблица 35. Периодичность заболеваний различных категорий респондентов

Периодичность заболеваний	Одиноко проживающие	Домохозяйство, состоящее из двух и более человек	Городское население	Сельское население

Несколько раз в месяц	9,8	5,6	7,9	14,7
Практически каждый месяц	15,2	9,1	27,7	25,7
Примерно раз в 3 месяца	28,7	20,4	21,9	20,2
Примерно раз в полгода	21,9	19,2	17,2	22,0
Около одного раза в год	4,5	10,5	7,3	5,5
Практически не болею	4,3	3,9	4,5	4,6
Затрудняюсь ответить	12,0	9,9	13,5	7,3

Картина периодичности заболеваний в разрезе различных категорий респондентов в 2023 году схожа с аналогичной в 2024 году (табл.36).

Таблица 36. Периодичность заболеваний различных категорий респондентов, 2023 год

Периодичность заболеваний	Одинок проживающие	Домо- хозяйство, состоящее из двух и более человек	Городское население	Сельское население
Несколько раз в месяц	10,4	7,6	7,9	14,7
Практически каждый месяц	28,2	26,1	27,7	25,7
Примерно раз в 3 месяца	19,6	24,4	21,9	20,2
Примерно раз в полгода	18,7	17,2	17,2	22,0
Около одного раза в год	4,5	10,5	7,3	5,5
Практически не болею	4,5	4,6	4,5	4,6
Затрудняюсь ответить	14,2	9,7	13,5	7,3

Среди опрошенных 15,8% имеют инвалидность. Чаше она наблюдается у представителей более старшего возраста, что указывает на увеличение риска ухудшения здоровья вплоть до получения группы инвалидности. Селяне несколько реже указывали наличие инвалидности, вероятно, на состоянии их здоровья положительно сказывается меньшее количество стресса, который характерен для крупных населенных пунктов, более благоприятная экологическая обстановка (табл. 37).

Таблица 37. Доля респондентов, указавших наличие группы инвалидности у одного из членов домохозяйства

Характеристика респондентов	Доля респондентов
Все респонденты	15,8%
Возрастные группы	
Лица в возрасте 60–64 года	11,6%
Лица в возрасте 65–69 лет	12,9%
Лица в возрасте 70–74 года	18,9%
Лица в возрасте 75–79 лет	23,1%
Лица в возрасте старше 80 лет	22,1%
Тип местности	
Городская местность	16,0%
Сельская местность	12,2%

В 2023 году доля респондентов, указавших, что у одного из членов домохозяйства имеется инвалидность была на 0,5% ниже, чем в 2024г. (табл. 38).

Таблица 38. Доля респондентов, указавших наличие группы инвалидности у одного из членов домохозяйства, 2023

Характеристика респондентов	Доля респондентов
Все респонденты	15,3%
Возрастные группы	
Лица в возрасте 60–64 года	12,6%
Лица в возрасте 65–69 лет	13,5%
Лица в возрасте 70–74 года	20,0%
Лица в возрасте 75–79 лет	22,9%
Лица в возрасте старше 80 лет	21,4%
Тип местности	
Городская местность	15,8%
Сельская местность	12,8%

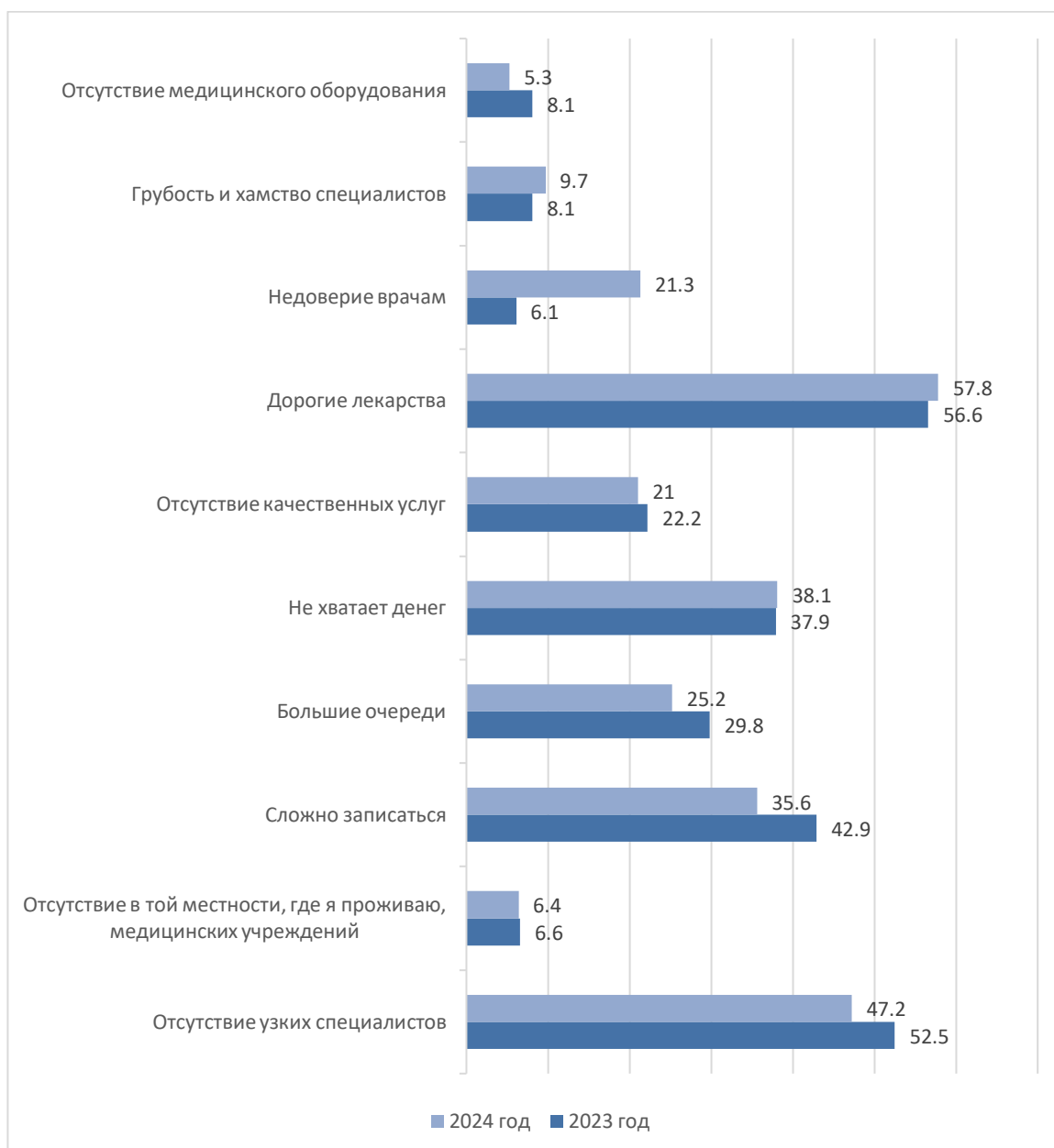
Наиболее частыми проблемами при обращении в медицинские учреждения выступают дорогие лекарства, отсутствие узких специалистов, нехватка денег и трудности с записью. Реже – отсутствие учреждений, оборудования и недоверие к врачам. Для городских жителей наиболее и наименее популярные проблемы идентичны. Жители сельской местности вместо проблем с записью подчеркивали недостаток денежных средств. Они чаще встречаются со следующими проблемами: отсутствие учреждений, оборудования, качественных услуг, грубостью медицинского персонала, но реже – с проблемами с записью, очередями, дорогими лекарствами (табл. 39).

Таблица 39. Проблемы при обращении за медицинскими услугами среди городского и сельского населения, доля в %

Проблемы при обращении за медицинскими услугами	Все респонденты	Городская местность	Сельская местность
Отсутствие узких специалистов	47,2	47,4	45,5
Отсутствие в той местности, где я проживаю, медицинских учреждений	6,4	2,8	12,7
Сложно записаться	35,6	40,7	20,4
Большие очереди	25,2	31,7	13,7
Не хватает денег	38,1	35,6	37,8
Отсутствие качественных услуг	21,0	17,4	29,5
Дорогие лекарства	57,8	55,1	48,5
Недоверие врачам	21,3	9,1	3,7
Грубость и хамство специалистов	9,7	8,5	10,1
Отсутствие медицинского оборудования	5,3	6,7	18,6

Сравнительный анализ данных за 2023 и 2024 годы по проблемам, возникающим у пожилого населения при обращении за медицинскими услугами представлен на рис.7

Рисунок 7. Проблемы при обращении за медицинскими услугами среди городского и сельского населения в сравнении с 2023 годом, доля в %



Среди респондентов за последний год 69,9% сталкивались с тем, что не имели возможности купить необходимые лекарства, практически каждый второй не смог получить услуги стоматолога и необходимые медицинские услуги (табл. 40).

Таблица 40. Отсутствие возможностей, связанных с получением медицинских услуг, доля в %

Отсутствие возможности...	Все респонденты	Городская местность	Сельская местность
купить необходимые лекарства	69,9	70,1	66,4
получить лечение в больнице, госпитале, клинике	42,7	43,3	45,0
получить стоматологическую помощь	49,5	50,2	45,7

По сравнению с предыдущим годом в среднем возможность купить необходимые лекарства немного увеличилась (+0,9 п.п.), несмотря на это довольно большое количество опрошенных по-прежнему не имеют возможности купить необходимые лекарства. Ситуация с прохождением лечения в медицинском учреждении также улучшилась (-1,3 п.п.), однако стоматологическую помощь может себе позволить меньшее количество опрошенных, в сравнении с предыдущим годом (+1,3 п.п.). Также следует отметить, что в получении медицинских услуг сельские жители сталкиваются с большими трудностями, нежели городские (табл.41).

Таблица 41. Отсутствие возможностей, связанных с получением медицинских услуг, доля в % (2023 год)

Отсутствие возможности...	Все респонденты	Городская местность	Сельская местность
купить необходимые лекарства	70,8	71,6	64,7
получить лечение в больнице, госпитале, клинике	44,0	44,7	43,4
получить стоматологическую помощь	48,2	49,6	44,8

6. Удовлетворенность граждан пожилого возраста условиями жизнедеятельности

Говоря об удовлетворенности условиями жизни, нельзя не упомянуть о ценностях граждан пожилого возраста, которые с опорой на них и будут давать оценку степени своей удовлетворенности условиями жизнедеятельности. На первом месте у опрошенных, ожидаемо, семья и дети (88,5%) (табл. 42)

Таблица 42. Жизненные ценности респондентов, %

Жизненные ценности	Доля респондентов, %
Семья и дети	88,5
Отдых	7,2
Друзья	1,1
Карьера	0,9
Здоровье	0,8
Власть	0,7
Богатство	0,5
Связи	0,4

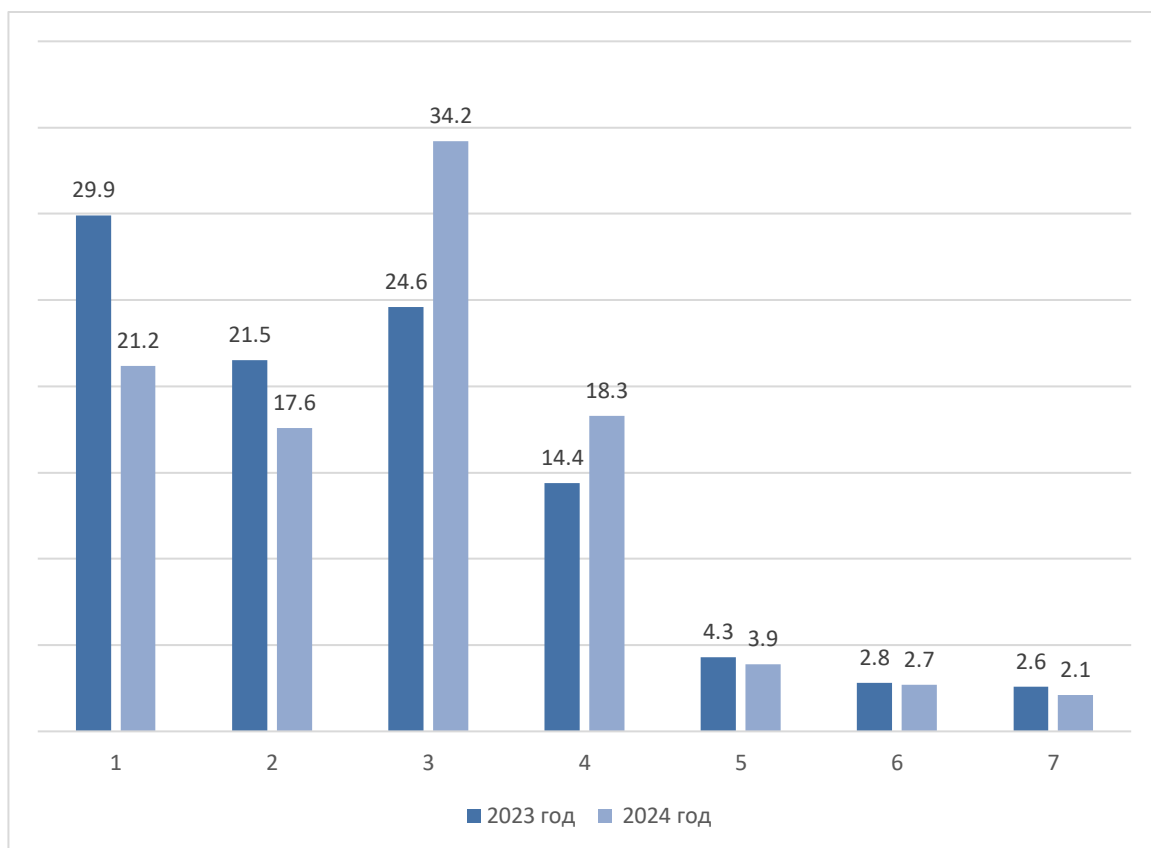
В целом исследование показало, что большая часть пожилого населения Свердловской области находят условия своей жизни вполне удовлетворительными: 52,5% выставили 3-4 балла, 8,7% выставили 5-7 баллов. Однако немалая часть респондентов (38,8%) оценили условия своей жизни, как неудовлетворительные (табл. 43).

Таблица 43. Степень удовлетворенности условиями жизни

Степень удовлетворенности условиями жизни	Доля респондентов, %
1	21,2
2	17,6
3	34,2
4	18,3
5	3,9
6	2,7
7	2,1

Тем не менее, при сопоставлении данных за прошлый и текущий год, было выявлено, что удовлетворенность условиями своей жизни у пожилых граждан возросла. Степень удовлетворенности условиями жизни показана в динамике на рис.8.

Рисунок 8. Динамика степени удовлетворенности респондентов условиями своей жизни, %



Мужчины более скептически относятся к условиям, в которых они пребывают. Селяне незначительно больше горожан удовлетворены жизнью. В разрезе семейного положения лучше оценивают свои условия жизни респонденты в браке, а хуже всего – разведенные. При этом наибольшей удовлетворенности граждане пожилого возраста достигают в третью пятилетку после выхода на пенсию (табл. 44).

Таблица 44. Степень удовлетворенности условиями жизни в разрезе различных социально- демографических характеристик

Категория респондента	Среднее значение
Все респонденты	4,33
Пол	
Мужчины	4,13
Женщины	4,42
Тип местности	
Городская местность	4,27
Сельская местность	4,48
Семейное положение	
Состою в зарегистрированном браке	4,53
Вдовец / вдова	4,06
Состою в незарегистрированном браке	4,18

Холост / не замужем	3,95
Разведен / разведена	4,01
Возрастные группы	
Женщины в возрасте 60–64 лет и мужчины в возрасте 65-69 лет	4,31
Женщины в возрасте 65–69 лет и мужчины в возрасте 70-74 лет	4,25
Женщины в возрасте 70–74 лет и мужчины в возрасте 75-79 лет	4,6
Женщины в возрасте старше 75 лет и мужчины в возрасте 80 лет	4,35

Между удовлетворенностью жизнью и доходами всех членов домохозяйства, личного дохода респондента, среднедушевыми доходами, разницей между доходами и расходами домохозяйства, долей расходов на еду отсутствует даже слабая корреляционная связь.

Наличие сбережений и дополнительных возможностей оказывает положительное влияние на удовлетворенность респондентами условиями своей жизни (табл. 45).

Таблица 45. Взаимосвязь удовлетворенности условиями жизни и возможностей респондента

Возможность	Удовлетворенность условиями жизни при возможности	Удовлетворенность условиями жизни при отсутствии возможности
Наличие сбережений	4,8	4,2
Употреблять в пищу мясо, курицу или рыбу (хотя бы через день, при желании)?	4,7	4,0
Употреблять в пищу фрукты и ягоды (хотя бы через день)?	4,9	4,0
Покупать что-либо из одежды и обуви (хотя бы раз в полгода)?	4,3	4,1
Оплачивать неделю отдыха с выездом хотя бы раз в год?	4,9	4,2

Сравнение с прошлым годом показывает уверенную тенденцию увеличения удовлетворенности условиями жизни (табл.46).

Таблица 46. Взаимосвязь удовлетворенности условиями жизни и возможностей респондента, 2023 год

Возможность	Удовлетворенность условиями жизни при возможности	Удовлетворенность условиями жизни при отсутствии возможности
Наличие сбережений	3,13	2,52
Употреблять в пищу мясо, курицу или рыбу (хотя бы через день, при желании)?	2,94	2,25
Употреблять в пищу фрукты и ягоды (хотя бы через день)?	3,22	2,26
Покупать что-либо из одежды и обуви (хотя бы раз в полгода)?	2,81	2,4
Оплачивать неделю отдыха с выездом хотя бы раз в год?	3,19	2,52

Более крепкое здоровье также способствует улучшению самочувствия респондентов: те, кто реже болеет – более удовлетворен жизнью (табл. 47).

Таблица 47. Взаимосвязь удовлетворенности условиями жизни и периодичности заболеваний респондента

Периодичность заболеваний	Удовлетворенность условиями жизни при периодичности заболеваний
Несколько раз в месяц	3,5
Практически каждый месяц	3,9
Примерно раз в 3 месяца	4,3
Примерно раз в полгода	4,8
Около одного раза в год	4,6
Практически не болею	4,6

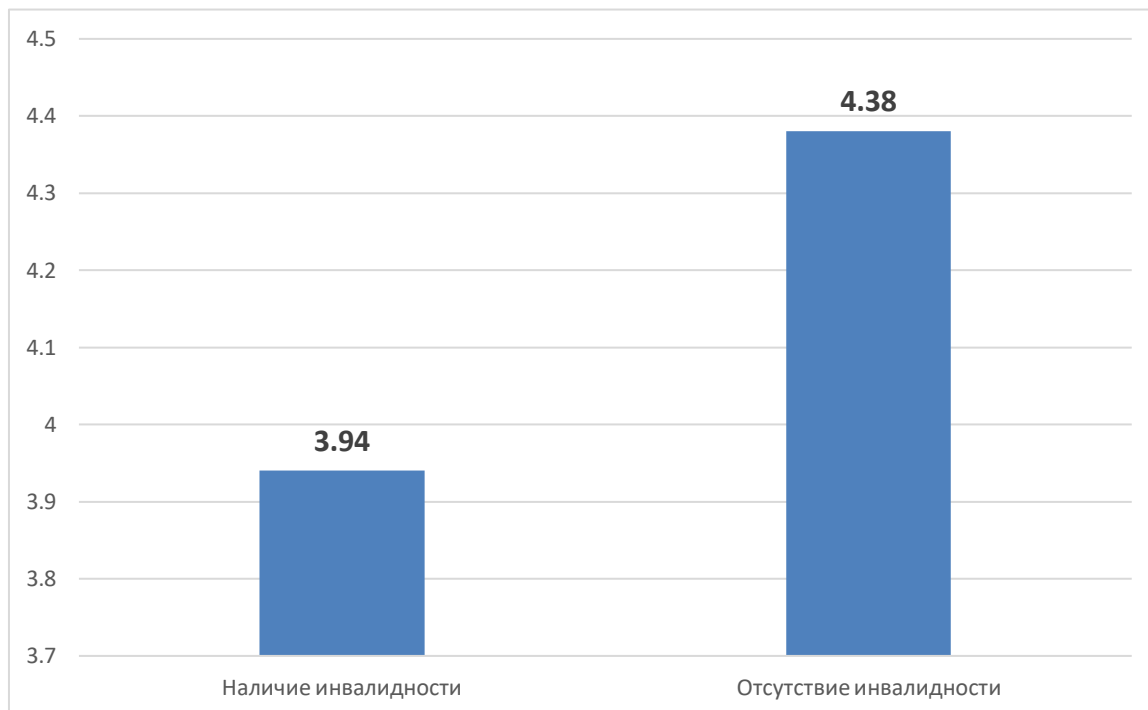
Данные за прошлый год подтверждают прямую связь между более крепким здоровьем и более высокой степенью удовлетворенности жизнью (табл.48).

Таблица 48. Взаимосвязь удовлетворенности условиями жизни и периодичности заболеваний респондента, 2023 год

Периодичность заболеваний	Удовлетворенность условиями жизни при периодичности заболеваний
Несколько раз в месяц	1,88
Практически каждый месяц	2,47
Примерно раз в 3 месяца	2,62
Примерно раз в полгода	3,03
Около одного раза в год	2,92
Практически не болею	2,91

Данный вывод подтверждается тем, что в случае отсутствия инвалидности респондент более удовлетворен своими условиями (рис.9).

Рисунок 9. Взаимосвязь удовлетворенности условиями жизни и наличием инвалидности у респондента



Граждане пожилого возраста, которые общаются с друзьями и родственниками каждый день или раз в месяц, в чуть большей степени удовлетворены условиями своей жизни, чем те, кто живет с родственниками или общается реже, чем раз в месяц, – менее удовлетворены условиями жизни (табл. 49).

Таблица 49. Взаимосвязь удовлетворенности условиями жизни и периодичности общения респондентов с друзьями и родственниками

Частота общения с друзьями и родственниками	Среднее значение удовлетворенности условиями жизни
Каждый день, так как живем вместе	4,3
Практически каждый день	4,5
Несколько раз в неделю	4,4
Раз в неделю	4,2
Несколько раз в месяц	4,2
Раз в месяц	4,5
Реже, чем раз в месяц	4,0
Затрудняюсь ответить	4,1

Исследуя данные за 2023 год, мы также видим, что чем больше времени пожилой человек проводит с близкими и родственниками, тем выше его чувство удовлетворенности условиями жизни (табл.50).

Таблица 50. Взаимосвязь удовлетворенности условиями жизни и периодичности общения респондентов с друзьями и родственниками, 2023 год

Частота общения с друзьями и родственниками	Среднее значение удовлетворенности условиями жизни
Каждый день, так как живем вместе	2,38
Практически каждый день	2,84
Несколько раз в неделю	2,72
Раз в неделю	2,48
Несколько раз в месяц	2,52
Раз в месяц	2,73
Реже, чем раз в месяц	2,27
Затрудняюсь ответить	2,39

Проживание в индивидуальном доме или полублагоустроенной квартире имеет наиболее положительное влияние на степень удовлетворенности респондента, а в комнате – негативно (табл. 51). При этом площадь оказалась не связана с удовлетворенностью условиями жизни.

Таблица 51. Взаимосвязь удовлетворенности условиями жизни и жилищем респондента

Тип жилища респондента	Среднее значение удовлетворенности условиями жизни
Индивидуальный дом	4,6
Полублагоустроенная квартира	4,5
Благоустроенная квартира	4,3
Комната	4,1

Данные за 2023 год также демонстрируют нам, что удовлетворенность условиями жизни прямо и непосредственно связана с уровнем комфорта условий проживания (табл.52).

Таблица 52. Взаимосвязь удовлетворенности условиями жизни и жилищем респондента, 2023 год

Тип жилища респондента	Среднее значение удовлетворенности условиями жизни
Индивидуальный дом	2,83
Полублагоустроенная квартира	2,77
Благоустроенная квартира	2,56
Комната	2,37

Также была изучена структура досуга граждан пожилого возраста. Зачастую респонденты смотрят телевизор, гуляют и читают. Каждый пятый респондент отметил, что в свободное время общается с друзьями и/или помогает в воспитании внуков. Реже всего граждане пожилого посещают клубы по интересам и учреждения культуры. (табл. 53).

Таблица 53. Основные формы досуга пожилых людей (можно было выбрать до

3-х вариантов ответа)

Форма досуга	Доля респондентов, %
Смотрю телевизор	54,1
Прогуливаюсь	36,3
Читаю книги, журналы и газеты	28,6
Работаю на даче и огороде	25,2
Общаюсь с друзьями	23,9
Помогаю в воспитании внуков	23,6
Увлекаюсь творчеством	14,8
Провожу время в Интернете	5,4
Занимаюсь физкультурой	8,9
Посещаю клубы по интересам	8,2
Посещаю учреждения культуры	2,9
Другое	0,9

Сравнивая формы досуга, можно отметить, что основные формы досуга остались неизменными. При этом заметно увеличилась доля тех, кто больше уделяет внимания воспитанию внуков и творческим видам хобби (табл.54).

Таблица 54. Основные формы досуга пожилых людей (можно было выбрать до 3-х вариантов ответа), 2023 год

Форма досуга	Доля респондентов, %
Смотрю телевизор	63,1
Прогуливаюсь	36,9
Читаю книги, журналы и газеты	32,4
Работаю на даче и огороде	26,0
Общаюсь с друзьями	23,2
Помогаю в воспитании внуков	17,5
Увлекаюсь творчеством	9,4
Провожу время в Интернете	6,4
Занимаюсь физкультурой	5,2
Посещаю клубы по интересам	4,7
Посещаю учреждения культуры	2,4
Другое	0,9

7. Удовлетворённость реализацией мер социальной поддержки и состоянием социального обслуживания граждан пожилого возраста

Среди граждан пожилого возраста, имеющих среднедушевые доходы ниже порога бедности, всего 41,7% являются получателями государственной социальной помощи (табл. 55).

Таблица 55. Доля получателей государственной социальной помощи

Получатель государственной социальной помощи	Доля респондентов, %
Да	41,7
Нет	53,1
Затрудняюсь ответить	5,2

Доля получателей государственной социальной помощи среди пожилого населения заметно увеличилась (+10,6 п.п.) (табл.56).

Таблица 56. Доля получателей государственной социальной помощи, 2023

Получатель государственной социальной помощи	Доля респондентов, %
Да	31,1
Нет	52,3
Затрудняюсь ответить	16,6

Для респондентов наиболее известными мерами социальной помощи выступают: социальное пособие на погребение (70,7%), ежемесячное пособие на оплату жилья и жилищно-коммунальных услуг (57,2%), ежемесячная денежная выплата ветерану труда Свердловской области (51,7%), а также региональная социальная доплата к пенсии (48,2%). Менее информированы граждане пожилого возраста о существовании ежегодной компенсации расходов за бензин, ремонт и техническое обслуживание транспортных средств, единовременное пособие работникам добровольной пожарной охраны и добровольным пожарным и единовременное пособие члену казачьего общества (о каждой мере слышали около 15%). Информированность об остальных мерах находится приблизительно в диапазоне 20–45%.

Среди пользовавшихся данными мерами сложилась следующая ситуация: социальное пособие на погребение (27,5%), ежемесячное пособие на оплату жилья и жилищно-коммунальных услуг (22,4%), региональная социальная доплата к пенсии (14,8%), ежемесячная денежная выплата ветерану труда Свердловской области (10,3%). Остальные меры социальной поддержки набрали менее 10% ответов. 21 из 26 предложенных мер пользовались не более 5% респондентов.

Среди пользовавшихся мерами социальной поддержки респонденты оказались более наиболее удовлетворены бесплатной путевкой на санаторно-курортное лечение (67,8%), компенсацией расходов на приобретение одежды для посещения общеобразовательной организации (65,4%), компенсация расходов, связанных с приобретением протезов,

протезно-ортопедических изделий (65,1%), единовременная денежная выплата гражданам, находящимся в трудной жизненной ситуации (61,8%), единовременная выплата на усыновленного ребенка (61%) (табл. 57).

Таблица 57. Информированность, использование и удовлетворенность мерами социальной поддержки в Свердловской области среди граждан пожилого возраста

Мера	Доля слышавших, %	Доля пользовавшихся, %	Доля удовлетворенных среди пользовавшихся, %
Социальный контракт	35,8	3,7	27,0
Региональная социальная доплата к пенсии	48,2	14,8	31,9
Бесплатная путевка на санаторно-курортное лечение	46,1	9,3	67,8
Путевка для детей, находящихся в трудной жизненной ситуации, в организации отдыха и оздоровления детей	25,9	2,1	29,5
Социальное пособие на погребение	70,7	27,5	48,3
Частичная компенсация затрат на подключение жилых помещений к газовым сетям	41,4	4,7	37,4
Частичная компенсация затрат на приобретение газа	30,2	4,3	52,6
Ежемесячное пособие на проезд детям из многодетной семьи	27,5	2,1	31,5
Компенсация расходов на оплату проезда до административного центра и обратно ребенку, нуждающемуся в медицинской помощи	21,1	3,0	54,1
Ежемесячное пособие родителю ребенка-инвалида	41,7	2,9	43,7
Частичная компенсация расходов на оплату путевок в организации отдыха детей и их оздоровления	26,3	2,2	27,1
Единовременное пособие женщинам, родившим одновременно двух и более детей либо третьего и последующих детей	38,7	1,7	44,8
Ежемесячное пособие гражданину, получившему увечье или заболевание, не повлекшее инвалидности, на военной службе	27,0	2,1	37,3
Ежемесячное пособие на оплату жилья и ЖКУ	57,2	22,4	53,5

Ежегодная компенсация расходов за бензин, ремонт и техническое обслуживание транспортных средств	14,3	0,8	34,0
Единовременное пособие работникам добровольной пожарной охраны и добровольным пожарным	16,0	1,1	60,8
Единовременное пособие члену казачьего общества	14,6	1,4	51,1
Ежемесячное пособие на пользование платными ТВ услугами	20,7	2,5	35,9
Выплата денежных средств на содержание ребенка, находящегося под опекой или попечительством	35,3	2,1	50,9
Единовременная выплата на усыновленного ребенка	30,3	1,2	61,0
Ежемесячная денежная выплата ветерану труда	51,7	9,3	52,7
Ежегодная денежная выплата лицам, награжденным нагрудным знаком "Почетный донор России"	46,3	3,0	50,7
Обеспечение специальными молочными продуктами детского питания	35,8	4,6	42,4
Компенсация расходов на приобретение одежды для посещения общеобразовательной организации	17,8	1,5	65,4
Компенсация расходов, связанных с приобретением протезов, протезно-ортопедических изделий	29,1	4,7	65,1
Единовременная денежная выплата гражданам, находящимся в трудной жизненной ситуации	25,9	3,5	61,8

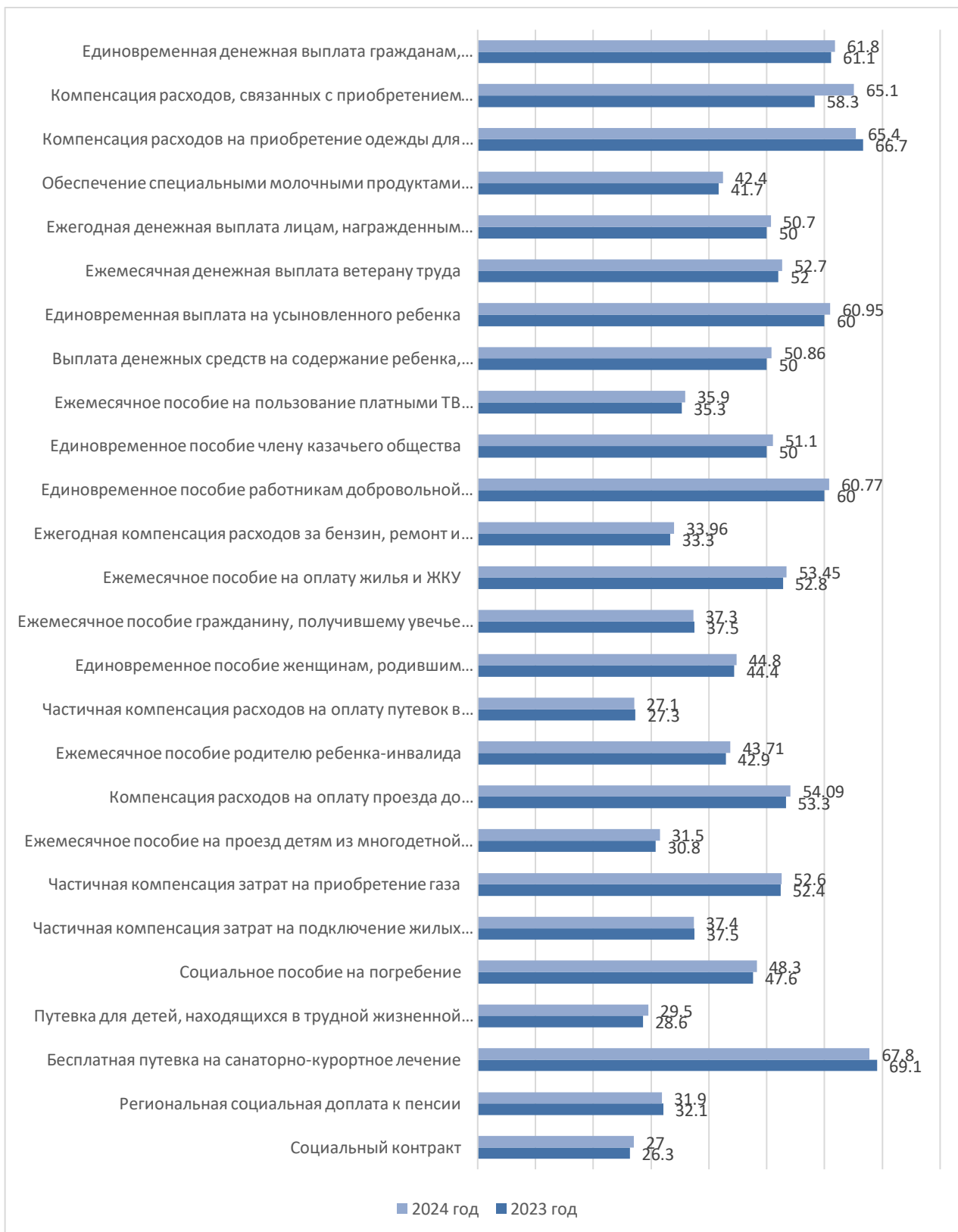
Проанализировав данные по количеству пользовавшихся мерами социальной поддержки в 2023 году, мы увидели положительную динамику по большинству показателей. В число показателей, количество пользователей которых снизилось, попали следующие: бесплатная путевка на санаторно-курортное лечение (- 0,2 п.п.), путевка для детей, находящихся в трудной жизненной ситуации, в организации отдыха и оздоровления детей (-0,3 п.п.), ежемесячное пособие на проезд детям из многодетной семьи (- 0,2 п.п.), ежегодная компенсация расходов за бензин, ремонт и техническое обслуживание транспортных средств (- 0,2 п.п.) (рис.10).

Рисунок 10. Динамика реализации мер социальной поддержки граждан пожилого возраста в Свердловской области, %



Проведя сравнительный анализ данных за 2023 и 2024 годы по количеству пожилых людей, удовлетворенных полученной мерой социальной поддержки, можно сказать о том, что в целом уровень удовлетворенности повысился (рис.11).

Рисунок 11. Динамика состояния удовлетворённости реализацией мер социальной поддержки граждан пожилого возраста в Свердловской области, %



По мнению опрошенных граждан пожилого возраста, некоторая часть населения не обращается за социальной поддержкой по причине неинформированности и сомнений в возможности доказать право на нее (табл. 58).

Таблица 58. Причины отказа от обращений граждан за получением социальной поддержки

Причины отказа от обращений граждан за получением социальной поддержки	Доля респондентов, %
Не знают о мерах поддержки	30,9
Считают, что сложно доказать право на получение	27,9
Не знают, куда обратиться за получением мер поддержки	20,8
Не нуждаются	8,0
Боятся обратиться	6,5
Это противоречит их принципам	4,7
Считают, что это скажется на их репутации	1,2

Причины отказа от обращений пожилых граждан за получением социальной поддержки не изменилось за прошедший год, однако доля респондентов, выбравших эти ответы уменьшилась, что является позитивной тенденцией и демонстрирует эффективную работу службы социальной защиты населения (табл.59).

Таблица 59. Причины отказа от обращений граждан за получением социальной поддержки, 2023 год

Причины отказа от обращений граждан за получением социальной поддержки	Доля респондентов, %
Не знают о мерах поддержки	36,7
Считают, что сложно доказать право на получение	28,7
Не знают, куда обратиться за получением мер поддержки	19,1
Не нуждаются	6,7
Боятся обратиться	5,4
Это противоречит их принципам	2,5
Считают, что это скажется на их репутации	1,0

Согласно статистическим данным Министерства социальной политики Свердловской области, в 2023 г. 15,79% граждан старше трудоспособного возраста получили социальные услуги в организациях социального обслуживания. Эта доля указана от общего числа граждан старше трудоспособного возраста.

На территории Свердловской области действует 610 объединений и клубов по интересам на базе учреждений социального обслуживания для граждан пожилого возраста.

Подавляющая доля респондентов проинформирована о существовании учреждений социального обслуживания населения (табл. 60).

Таблица 60. Информированность о существовании учреждений социального обслуживания населения

Информированность о существовании учреждений социального обслуживания населения	Доля респондентов
Да	86,2%
Нет	13,8%

Сравнивая данные по информированности пожилых граждан о существовании учреждений социального обслуживания населения было обнаружено, что доля респондентов, знающих о существовании подобных учреждений возросла на 10,9% (табл.61).

Таблица 61. Информированность о существовании учреждений социального обслуживания населения, 2023 год

Информированность о существовании учреждений социального обслуживания населения	Доля респондентов
Да	75,3%
Нет	24,7%

Однако, когда речь зашла об информированности существующими социальными услугами, половина и более среди опрошенных слышали лишь о четырех из них – это покупка и доставка на дом продуктов и товаров (76,7%), уборка жилых помещений и вынос мусора (59,7%), оплата услуг ЖКХ и связи (51,6%), а также помощь в приготовлении пищи (49,9%). Практически о каждой мере слышал каждый третий из опрошенных граждан пожилого возраста.

Как показывают полученные данные, граждане пожилого возраста не очень часто обращаются за получением социальных услуг. Обращение чаще происходит за теми услугами, с которыми они более знакомы. Редко обращаются для получения услуг по формированию позитивных интересов (1,9%), проведение занятий по адаптивной физической культуре (1,8%) и обучение навыкам общего ухода за тяжелобольными и имеющими ограничения жизнедеятельности (0,9%).

Удовлетворенность полученными социальными услугами находится на высоком уровне. По мнению респондентов поставщики социальных услуг лучшим образом предоставляют такие услуги, как: организация помощи в проведении ремонта (100%), отправка почтовой корреспонденции (94,1%), покупка топлива, топка печей (93,2%), сопровождение вне дома (91,4%), уборка жилых помещений и вынос мусора (91,3%), и организация досуга (91,1%). Большею частью социальных услуг удовлетворены от 50% до 90% респондентов, пользовавшихся ими. Из общей картины выбивается услуга обучения навыкам общего ухода за тяжелобольными. Ею оказались удовлетворены лишь 35% респондентов.

Опрошенные выражают наибольшую потребность в предоставлении им в дальнейшем услуг по покупке и доставке на дом продуктов, организации досуга, организации помощи в проведении ремонта, систематическому наблюдению здоровья, уборке жилых помещений, организации ухода, наблюдение за состоянием здоровья, покупке топлива, топке печей и обеспечении водой, по содействию в госпитализации и сопровождению в учреждения здравоохранения, по проведению занятий по адаптивной физической культуре, помощи в приготовлении пищи. Более 10% отметили, что в будущем хотели бы воспользоваться этими социальными услугами (табл. 62).

Таблица 62. Информированность, использование и удовлетворенность социальными услугами среди граждан пожилого возраста

Социальные услуги	Доля слышавших, %	Доля пользовавшихся, %	Доля удовлетворенных среди пользовавшихся, %	Доля тех, кто хотел бы воспользоваться мерой, %
покупка и доставка на дом продуктов питания, промышленных товаров первой необходимости	76,7	28,4	87,7	16,9
помощь в приготовлении пищи	49,9	12,9	71,8	10,3
помощь в приеме пищи	38,2	4,2	83,4	2,9
сдача вещей в стирку, химчистку, ремонт	36,2	4,1	73,4	5,3
покупка топлива, топка печей, обеспечение водой	34,1	3,3	93,2	11,5
уборка жилых помещений, вынос мусора	59,7	17,9	91,3	14,1
организация помощи в проведении ремонта жилых помещений	32,9	2,3	100	14,8
оплата услуг ЖКХ и связи	51,6	19,6	79,1	0,8
сопровождение вне дома	38,2	9,8	91,4	8,9
содействие в обеспечении книгами, журналами	30,5	7,4	77,3	6,5
отправка почтовой корреспонденции	31,1	6,1	94,1	5,8
предоставление гигиенических услуг лицам, не способным по состоянию здоровья самостоятельно осуществлять за собой уход	42,4	9,4	64,8	4,4
содействие в госпитализации, сопровождение в учреждения здравоохранения	43,1	10,7	70,3	11,2
организация ухода, наблюдение за состоянием здоровья	40,8	10,2	60,2	13,8
содействие в проведении оздоровительных мероприятий	31,9	6,5	68,4	9,7
систематическое наблюдение в целях выявления отклонений в состоянии их здоровья	35,6	13,2	80,6	14,2
проведение мероприятий, направленных на формирование ЗОЖ	28,6	3,6	79,2	7,3
проведение занятий по адаптивной физической культуре	26,1	1,8	57,6	11,2
консультирование по социально-медицинским вопросам	32,7	7	56,2	9,8

обучение навыкам общего ухода за тяжелобольными и имеющими ограничения жизнедеятельности	27,8	0,9	35	4,7
социально-педагогическая коррекция, включая диагностику и консультирование	23,4	3,5	58,1	3,3
формирование позитивных интересов	24,2	1,9	62,2	6,1
организация досуга	38,9	9,4	91,1	15,9

Сравнительный анализ данных за 2023 и 2024 годы по вопросу информированности, использования и удовлетворенности социальными услугами среди граждан пожилого возраста показал положительную динамику по большинству оказываемых социальных услуг (табл.63).

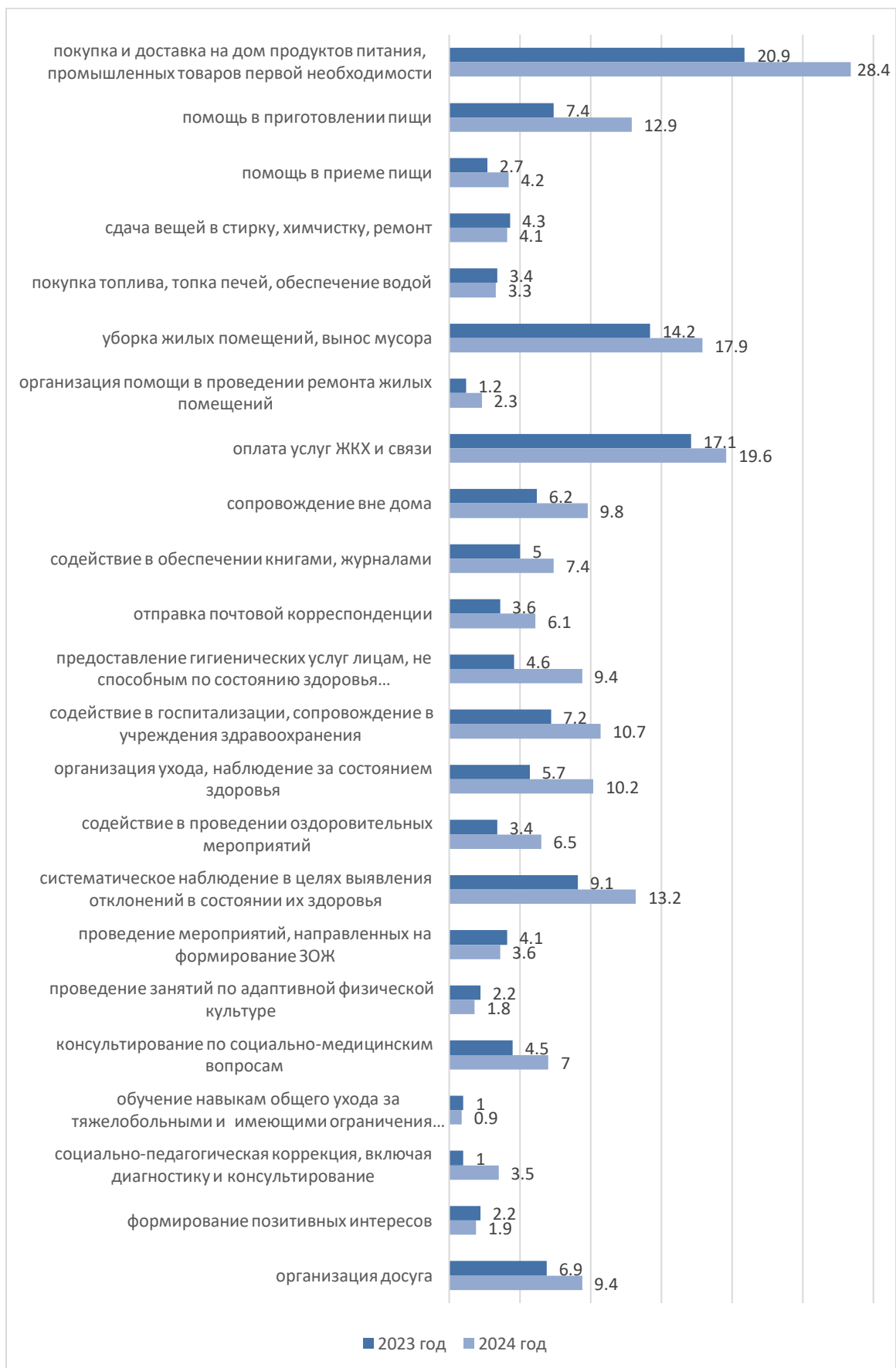
Таблица 63. Информированность, использование и удовлетворенность социальными услугами среди граждан пожилого возраста, 2023 год

Социальные услуги	Доля слышавших, %	Доля пользовавшихся, %	Доля удовлетворенных среди пользовавшихся, %	Доля тех, кто хотел бы воспользоваться мерой, %
покупка и доставка на дом продуктов питания, промышленных товаров первой необходимости, средств санитарии и гигиены, средств ухода, книг, газет, журналов	75,5	20,9	79,3	13,3
помощь в приготовлении пищи	48,8	7,4	60,4	7,4
помощь в приеме пищи	36,9	2,7	75,0	3,4
сдача вещей в стирку, химчистку, ремонт	35,0	4,3	68,0	6,0
покупка топлива, топка печей, обеспечение водой	33,2	3,4	80,0	3,9
уборка жилых помещений, вынос мусора	58,4	14,2	79,2	10,5
организация помощи в проведении ремонта жилых помещений	31,7	1,2	100	11,2
оплата услуг ЖКХ и связи	50,7	17,1	70,7	8,6
сопровождение вне дома	36,9	6,2	86,1	5,3
содействие в обеспечении книгами, журналами	29,1	5,0	68,9	5,3
отправка почтовой корреспонденции	29,9	3,6	85,7	2,9

предоставление гигиенических услуг лицам, не способным по состоянию здоровья самостоятельно осуществлять за собой уход	40,3	4,6	62,9	3,1
содействие в госпитализации, сопровождение учреждения здравоохранения	40,7	7,2	61,9	7,6
организация ухода, наблюдение за состоянием здоровья	39,6	5,7	57,5	9,7
содействие в проведении оздоровительных мероприятий	30,6	3,4	60,0	10,0
систематическое наблюдение в целях выявления отклонений в состоянии их здоровья	33,2	9,1	69,8	11,0
проведение мероприятий, направленных на формирование здорового образа жизни	27,7	4,1	70,8	7,7
проведение занятий по адаптивной физической культуре	24,6	2,2	53,8	7,4
консультирование по социально-медицинским вопросам	29,1	4,5	53,8	10,0
обучение навыкам общего ухода за тяжелобольными и имеющими ограничения жизнедеятельности	26,6	1,0	33,3	3,1
социально-педагогическая коррекция, включая диагностику и консультирование	21,8	1,0	50,0	3,9
формирование позитивных интересов	23,0	2,2	53,8	6,2
организация досуга	37,2	6,9	80,0	12,8

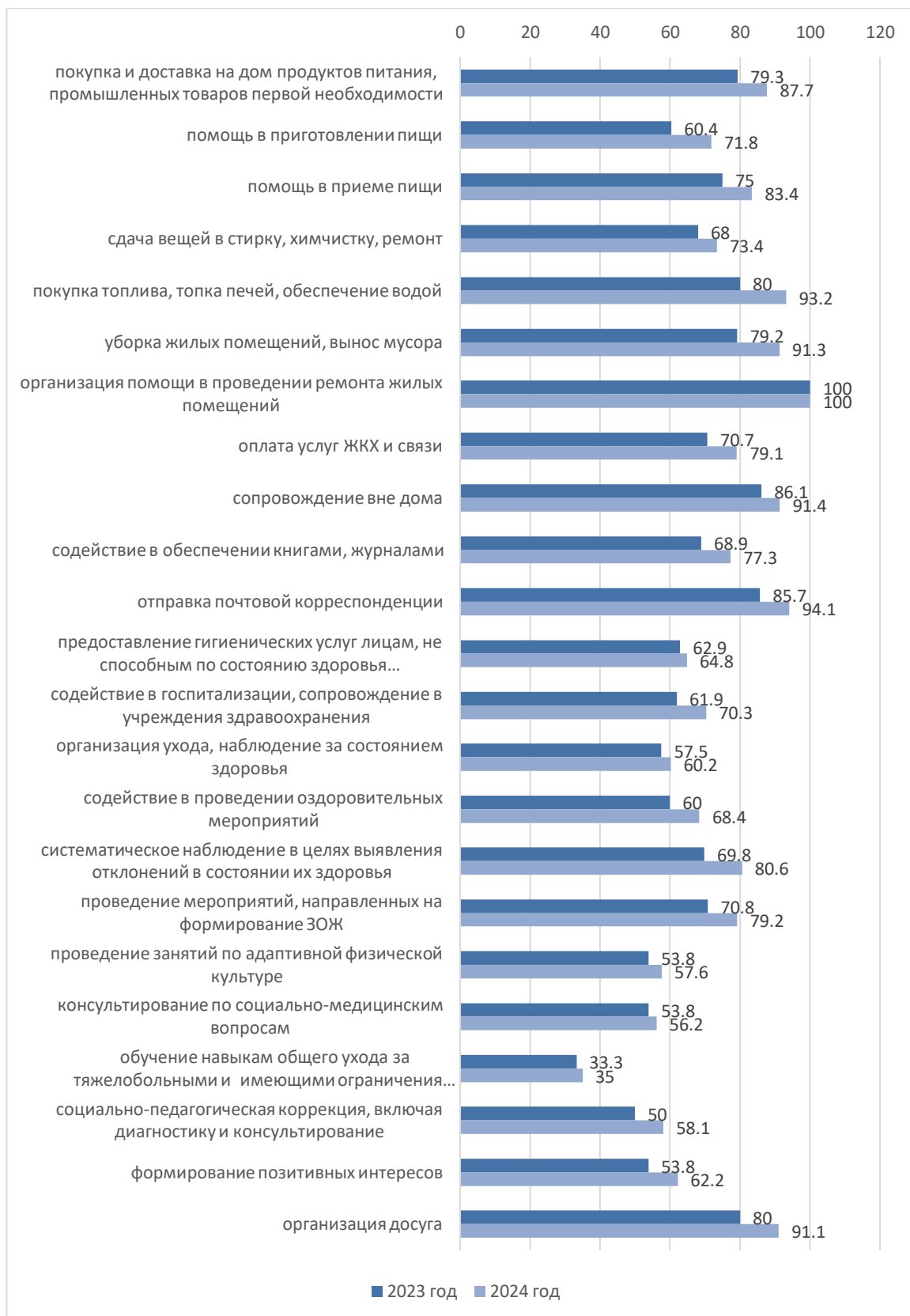
Анализ данных по социальному обслуживанию граждан за прошлой и текущий год показал положительную динамику. Количество пользователей социальных услуг по большинству пунктов в перечне предоставляемых услуг возросло. Снижение по некоторым пунктам незначительно и не влияет на общую позитивную тенденцию (рис.12).

Рисунок 12. Динамика состояния социального обслуживания граждан пожилого возраста в Свердловской области, %



Проведя анализ показателей степени удовлетворенности состоянием социального обслуживания граждан пожилого возраста, выявлено повышение уровня удовлетворенности социальным обслуживанием, что можно связать с высоким уровнем качества предоставляемых услуг (рис.13).

Рисунок 13. Динамика степени удовлетворенности состоянием социального обслуживания граждан пожилого возраста в Свердловской области, %



Было обнаружено, что чем дольше гражданин пожилого возраста находится в возрасте

старше трудоспособного, тем больше он нуждается в получении социальных услуг. Самые молодые из них в большей степени выражают желание в предоставлении помощи по доставке продуктов, осуществлении ухода за здоровьем и организации досуга. Лица из самой старшей возрастной группы стремятся к получению услуг по доставке продуктов, помощи в госпитализации и оздоровлении и содействию ремонта жилища (табл. 64).

Таблица 64. Доля респондентов, нуждающиеся в получении социальных услуг, в разрезе возрастных групп

Социальные услуги	Женщины в возрасте 60–64 лет и мужчины в возрасте 65–69 лет	Женщины в возрасте 65–69 лет и мужчины в возрасте 70–74 лет	Женщины в возрасте 70–74 лет и мужчины в возрасте 75–79 лет	Женщины в возрасте старше 75 лет и мужчины в возрасте 80 лет
покупка и доставка на дом продуктов питания, промышленных товаров первой необходимости, средств санитарии и гигиены, средств ухода, книг, газет, журналов	13,1	10,7	14,3	22,7
помощь в приготовлении пищи	6,2	5,7	11,9	13,6
помощь в приеме пищи	2,4	3,1	3,6	11,4
сдача вещей в стирку, химчистку, ремонт	4,8	5,0	9,5	11,4
покупка топлива, топка печей, обеспечение водой	3,1	5,0	2,4	9,1
уборка жилых помещений, вынос мусора	9,7	10,7	11,9	13,6
организация помощи в проведении ремонта жилых помещений	9,7	10,7	13,1	20,5
оплата услуг ЖКХ и связи	6,9	12,6	9,5	4,5
сопровождение вне дома	3,8	5,7	4,8	15,9
содействие в обеспечении книгами, журналами	4,1	5,7	6,0	11,4

отправка почтовой корреспонденции	2,1	2,5	4,8	6,8
предоставление гигиенических услуг лицам, не способным по состоянию здоровья самостоятельно осуществлять за собой уход	2,4	3,1	3,6	6,8
содействие в госпитализации, сопровождение в учреждения здравоохранения	3,4	9,4	8,3	27,3
организация ухода, наблюдение за состоянием здоровья	7,6	8,2	15,5	18,2
содействие в проведении оздоровительных мероприятий	8,3	11,3	8,3	20,5
систематическое наблюдение в целях выявления отклонений в состоянии их здоровья	10,0	10,7	14,3	13,6
проведение мероприятий, направленных на формирование здорового образа жизни	7,9	6,9	7,1	11,4
проведение занятий по адаптивной физической культуре	7,9	4,4	9,5	11,4
консультирование по социально-медицинским вопросам	10,3	10,1	9,5	9,1
обучение навыкам общего ухода за тяжелобольными и имеющими ограничения жизнедеятельности	3,1	2,5	3,6	4,5

социально-педагогическая коррекция, включая диагностику и консультирование и формирование позитивных интересов	5,5	3,1	2,4	0
организация досуга	13,4	13,2	11,9	9,1

Для сравнения приводим данные за 2023 год по перечню оказываемых социальных услуг в разрезе возрастной группы опрошенных. Также прослеживается прямая связь между возрастом и количеством потребляемых услуг на дому, а также в медицинском уходе (табл.65).

Таблица 65. Доля респондентов, нуждающиеся в получении социальных услуг, в разрезе возрастных групп, 2023 год

Социальные услуги	Женщины в возрасте 60–64 лет и мужчины в возрасте 65–69 лет	Женщины в возрасте 65–69 лет и мужчины в возрасте 70–74 лет	Женщины в возрасте 70–74 лет и мужчины в возрасте 75–79 лет	Женщины в возрасте старше 75 лет и мужчины в возрасте 80 лет
покупка и доставка на дом продуктов питания, промышленных товаров первой необходимости, средств санитарии и гигиены, средств ухода, книг, газет, журналов	13,1	10,7	14,3	22,7
помощь в приготовлении пищи	6,2	5,7	11,9	13,6
помощь в приеме пищи	2,4	3,1	3,6	11,4
сдача вещей в стирку, химчистку, ремонт	4,8	5,0	9,5	11,4
покупка топлива, топка печей, обеспечение водой	3,1	5,0	2,4	9,1
уборка жилых помещений, вынос мусора	9,7	10,7	11,9	13,6

организация помощи в проведении ремонта жилых помещений	9,7	10,7	13,1	20,5
оплата услуг ЖКХ и связи	6,9	12,6	9,5	4,5
сопровождение вне дома	3,8	5,7	4,8	15,9
содействие в обеспечении книгами, журналами	4,1	5,7	6,0	11,4
отправка почтовой корреспонденции	2,1	2,5	4,8	6,8
предоставление гигиенических услуг лицам, не способным по состоянию здоровья самостоятельно осуществлять за собой уход	2,4	3,1	3,6	6,8
содействие в госпитализации, сопровождение в учреждения здравоохранения	3,4	9,4	8,3	27,3
организация ухода, наблюдение за состоянием здоровья	7,6	8,2	15,5	18,2
содействие в проведении оздоровительных мероприятий	8,3	11,3	8,3	20,5
систематическое наблюдение в целях выявления отклонений в состоянии их здоровья	10,0	10,7	14,3	13,6
проведение мероприятий, направленных на формирование здорового образа жизни	7,9	6,9	7,1	11,4

проведение занятий по адаптивной физической культуре	7,9	4,4	9,5	11,4
консультирование по социально-медицинским вопросам	10,3	10,1	9,5	9,1
обучение навыкам общего ухода за тяжелобольными и имеющими ограничения жизнедеятельности	3,1	2,5	3,6	4,5
социально-педагогическая коррекция, включая диагностику и консультирование	5,5	3,1	2,4	0
формирование позитивных интересов	6,9	5,0	6,0	6,8
организация досуга	13,4	13,2	11,9	9,1

Половина респондентов однозначно против пребывания в будущем в пансионате для престарелых и инвалидов. Однако около 5,1% опрошенных склоняются к такой возможности в случае обеспечения достойного ухода и удовлетворения жизненных потребностей (табл. 66).

Таблица 66. Желание респондентов жить в доме-интернате для престарелых и инвалидов

Желание жить в доме для престарелых и инвалидов	Доля респондентов, %
Точно хотел бы	1,9
Скорее хотел бы	3,2
Сложно сказать однозначно	21,0
Скорее не хотел бы	14,4
Точно не хотел бы	59,5

На вопрос «Хотели ли бы Вы жить в доме-интернате для пожилых и инвалидов в случае обеспечения достойного ухода и удовлетворения жизненных потребностей?» большинство респондентов (51%) в 2023 году высказалось однозначно против такого жизненного сценария. И в 2024 году доля таких пожилых людей выросла на 8,5%. Однако некоторые граждане пожилого возраста находятся в настолько непростых обстоятельствах, что жизнь в доме-интернате для престарелых и инвалидов рассматривается ими, как наилучший вариант развития событий (табл. 67).

Таблица 67. Желание респондентов жить в доме-интернате для престарелых и инвалидов, 2023 год

Желание жить в доме для престарелых и инвалидов	Доля респондентов, %
Точно хотел бы	2,4
Скорее хотел бы	5,7
Сложно сказать однозначно	20,8
Скорее не хотел бы	15,9
Точно не хотел бы	51,0

8. Методика социологического исследования бедности и ее причин

Существует три основных направления измерения бедности: монетарный, субъективный, депривационный. При разработке эмпирического инструментария исследования применялся многомерный подход определения бедности, который включает в себя применение всех трех вышеперечисленных подходов к измерению бедности, что позволяет провести наиболее глубокий анализ состояния бедности среди граждан пожилого возраста в Свердловской области.

Первый подход исходит из монетарной концепции бедности, в которой бедными считаются лица, чьи доходы ниже определенной черты бедности. Его основной принцип состоит в сравнении материального положения домохозяйств с расчетной абсолютной величиной, чаще всего выраженной в денежном эквиваленте. Существует абсолютная и относительная монетарные концепции бедности. Абсолютная монетарная концепция бедности предполагает определение, например доли населения со среднедушевыми денежными доходами ниже величины прожиточного минимума, а относительная оценивает, например, долю населения с подушевым располагаемым доходом ниже 40–60% медианного дохода населения страны. То есть, в основе монетарного подхода лежит изучение непосредственных доходов населения.

В Российской Федерации значения границ бедности на душу населения и по основным социально-демографическим группам населения в целом по России, и по субъектам Российской Федерации на соответствующий отчетный квартал или год, начиная с I квартала 2021 г., определяются путем умножения значений базовых границ бедности на индекс потребительских цен за отчетный квартал или год к IV кварталу 2020 г., полученный цепным методом, в целом по Российской Федерации и по субъектам Российской Федерации. На конец 2023 г. граница бедности в Российской Федерации составила 14 754 руб. в месяц. По данным Росстата 7,6% населения Свердловской области находятся за чертой бедности.

Для применения данного подхода в социологическом исследовании определялся размер доходов респондента, который сопоставлялся с границей бедности. При разработке анкеты были заложены вопросы, касающиеся личных доходов респондента, общих доходов всех членов домохозяйства респондента и размер домохозяйства в разрезе социально-демографических групп для определения уровня среднедушевых доходов домохозяйства респондента. На основании среднедушевых доходов были отобраны респонденты, у которых значения данного показателя не превышали границы бедности в Свердловской области.

Второй подход к измерению бедности – субъективный, который основывается на субъективных оценках респондентов. Субъективная бедность может измеряться при помощи идентификации респондентами собственного положения в общественной иерархии (отнесение себя к бедным), оценок минимально необходимого дохода и соотношения его с фактическим и т. д. Масштаб субъективной бедности может служить мерой согласия населения с проводимой социальной политикой, степенью соответствия официальных данных социальному самочувствию граждан, показателем социальной напряженности, и в целом индикатором общественного развития, который, в соответствии с относительно новым его пониманием, должен отражаться не только в социально-экономических показателях, но и в оценках гражданами собственного положения.

Для определения субъективных оценок бедности среди граждан пожилого возраста использовался блок вопросов, касающийся удовлетворенности жизнью, самооценки материального благосостояния, частоты ощущения бедности, продолжительности ощущения бедности, изменения своих доходов в прошлом и будущем, а также причин такого выбора, оценки дохода бедного человека и т. д.

Выявление респондентов, оценивающих себя в качестве бедных, осуществлялось с помощью вопроса: «На какой из девяти ступеней находитесь сегодня Вы лично, где 1 – нищета, а 9 – богатство?». Данный вопрос представлял собой вопрос-фильтр. В случае, если

респондент выбирал ответ от 1 до 3, он был отнесен к оценивающим себя в качестве бедного. Вследствие чего ему было необходимо ответить на ряд вопросов, связанных с субъективным восприятием бедности. Дополнительно была выявлена «прибедняющаяся» категория респондентов – это те, чьи среднедушевые или личные доходы превышали их оценку дохода бедного, но при этом оценивающие свое материальное положение как бедное. Третье направление изучения бедности называется «депривационным». Согласно этому подходу, бедным может быть признано домохозяйство, испытывающее лишения, нехарактерные для населения в целом. Человек признается испытывающим существенную материальную депривацию в том случае, если из-за недостаточности средств он не может позволить себе, например, погасить долги по оплате жилья, коммунальных услуг, кредитов; ежегодно провести хотя бы одну неделю отпуска вне дома; питание, содержащее мясо, курицу, рыбу (или вегетарианский эквивалент) хотя бы через день; отопление жилища; непредвиденные расходы; телефон; цветной телевизор; стиральную машину; личный автомобиль. Таким образом, бедными считаются лица, чьи доходы и ресурсы ограничены в такой степени, что это не позволяет им вести минимально приемлемый образ жизни в том сообществе, членами которого они являются.

В рамках определения лишений среди граждан пожилого возраста при разработке анкеты учитывалась структура расходов, которая демонстрировала ограничения респондентов в приобретении товаров и услуг, а также показывала долю расходов на еду от общей суммы доходов; кредитная и долговая нагрузка; возможности употреблять определенную пищу; состояние здоровья, наличие инвалидности, недвижимого имущества, транспортных средств; доступ к медицинским услугам и т. д. Респонденты, испытывающие некоторые депривации, сравнивались с другими опрошенными по объективным и субъективным характеристикам измерения бедности, что позволило продемонстрировать влияние ограничений на самооценку граждан пожилого возраста и уровень их доходов.

Кроме различных подходов к оценке бедности, которые тем или иным образом оказывают влияние на формирование или усугубление материального положения, рассматривалось мнение граждан пожилого возраста о прямых причинах бедности. Во-первых, респондентам были предложены основные причины ухудшения материального положения, степень согласия с которыми оценивались по 7-балльной шкале. Во-вторых, респонденты должны были выбрать группы населения, которые наиболее подвержены или уязвимы к формированию бедности. В-третьих, оценивалась удовлетворенность системой социальной поддержки и социального обслуживания и их проблемы, так как учреждения социальной политики являются одним из гарантов и представителей государственного обеспечения благополучия и социальной защиты населения.

9. Портрет бедности граждан пожилого возраста

В ходе нашего исследования мы использовали три подхода к определению бедности.

1. Монетарный – заключается в определении бедности через доходы граждан. Таким образом был произведен отбор респондентов в выборку – в нее попали граждане со среднедушевыми доходами ниже порога бедности.

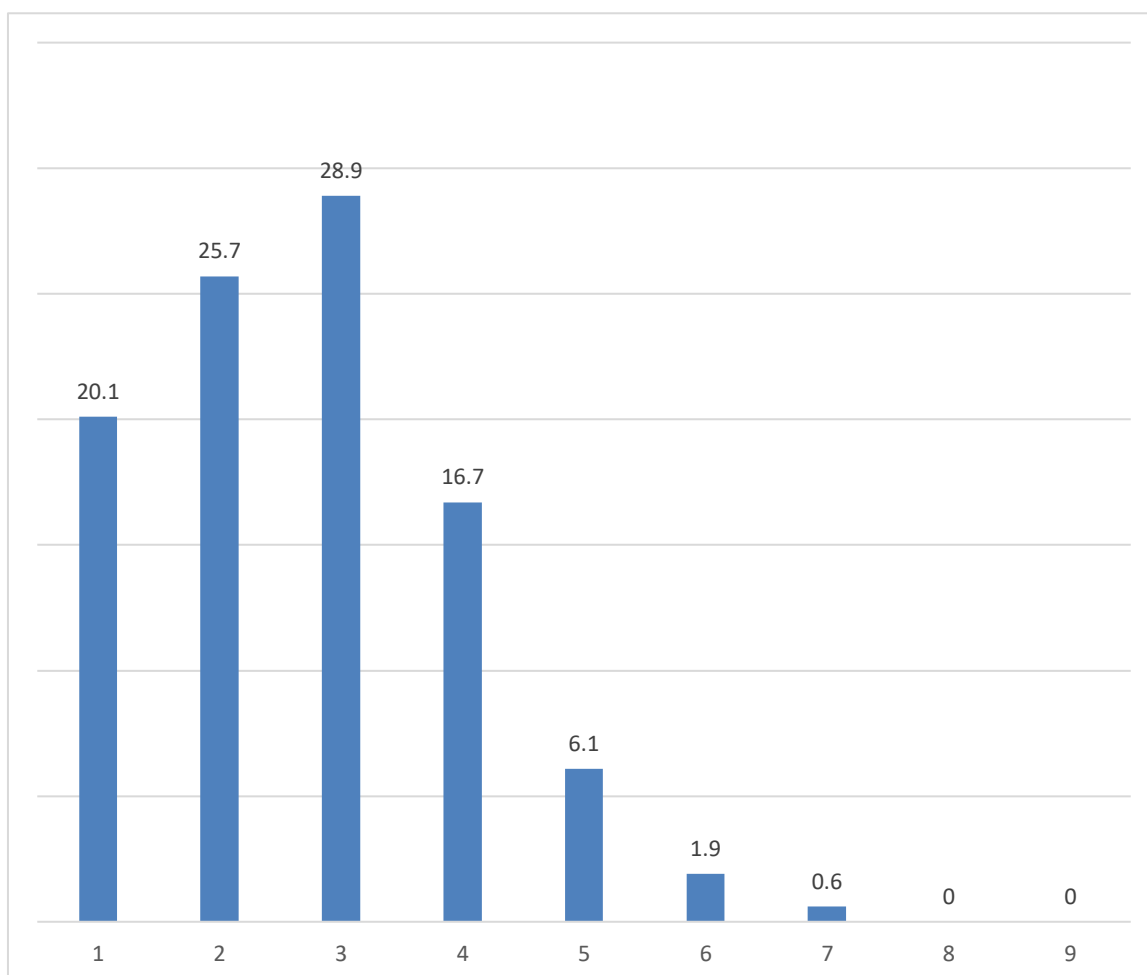
2. Субъективный – состоит в самоидентификации респондента в качестве бедного.

3. Депривационный – для бедности характерно наличие лишений (деприваций), который ограничивают возможности улучшения его материального положения.

В разделе, посвященном социально-экономическому положению граждан пожилого возраста, более подробно описывались характеристики респондентов с помощью монетарного подхода. Далее будет рассмотрен субъективный подход определения бедности.

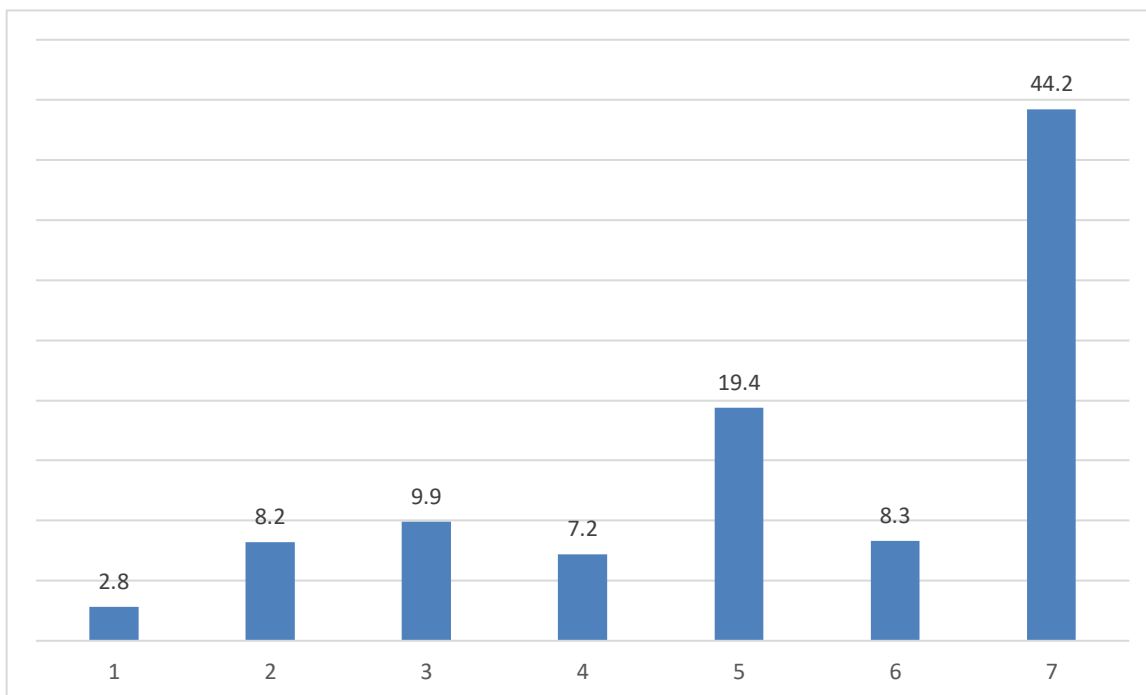
По 9-балльной шкале, где 1 – нищета, а 9 – богатство, 74,7% оценивают свое материальное положение от 1 до 3 баллов. То есть, каждый четвертый респондент, имеющий среднедушевые доходы ниже порога бедности, не идентифицирует себя в качестве бедного (рис. 14).

Рисунок 14. Самооценка материального положения граждан пожилого возраста, %



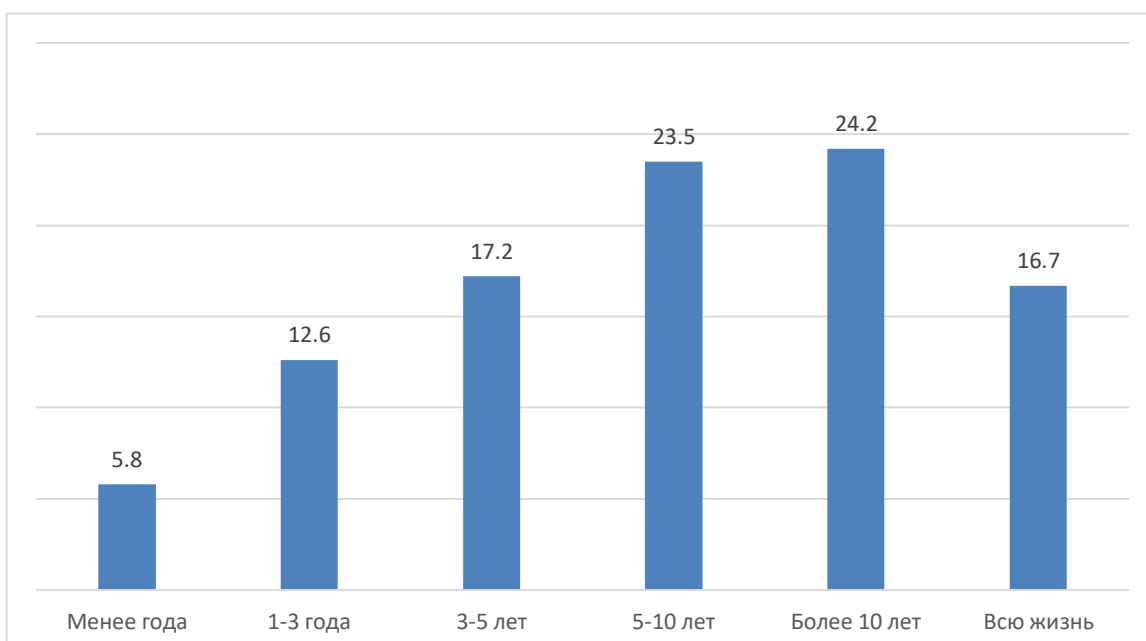
Несмотря на распространенную негативную самооценку благосостояния, менее половины ощущают себя перманентно бедными, а каждый пятый респондент ближе к редкому восприятию бедности (первые три варианта). Таким образом, низкие доходы респондентов не является гарантом постоянного ощущения бедности (рис. 15).

Рисунок 15. Самооценка постоянства ощущения бедности, %



Хотя 44,2% опрошенных указали на то, что ощущают себя бедными постоянно, перманентное ощущение бедности сохранялось в течение всей жизни только у 16,7% опрошенных. Большинство пожилых людей считают, что в таком положении они находятся в последние 5 и более лет (47,7%). Многие респонденты в этом временном отрезке вышли на пенсию, что могло сказаться на их материальном положении. Однако между продолжительностью ощущения бедности и возрастом респондента взаимосвязи не обнаружено (рис. 16).

Рисунок 16. Самооценка продолжительности ощущения бедности, %



На основании имеющихся данных можно построить портрет респондента, который в большей степени подвержен охарактеризовать себя в качестве бедного. Одинок проживающие пожилые граждане, возможно, вследствие дефицита поддержки окружающих, имеют более низкую самооценку своего материального положения. Городские жители под давлением более благополучной среды, скорее всего, склонны занижать уровень своего материального состояния. Хуже всего ощущают собственное благополучие респонденты, которые вышли на пенсию в течение последних 5 лет, и представители самой старшей возрастной группы. Более образованные самоопределяют свое положение лучше (табл. 68).

Таблица 68. Средняя самооценка материального положения, постоянства ощущения бедности и продолжительности бедности в разрезе различных групп респондентов

Категория респондентов	Средняя оценка самооценки материального положения	Средняя оценка постоянства ощущения бедности	Средняя оценка продолжительности ощущения бедности
Все респонденты	3,9	4,95	2,61
Размер домохозяйства			
Одинок проживающие	2,28	5,89	2,14
Домохозяйство, состоящее из двух и более человек	3,12	5,06	1,78
Тип местности			
Городская местность	3,36	5,31	1,64
Сельская местность	3,92	5,11	1,32
Возрастные группы			
Женщины в возрасте 60–64 лет и мужчины в возрасте 65–69 лет	3,01	5,35	1,6
Женщины в возрасте 65–69 лет и мужчины в возрасте 70–74 лет	3,22	5,67	2,23
Женщины в возрасте 70–74 лет и мужчины в возрасте 75–79 лет	2,99	5,62	1,98
Женщины в возрасте старше 75 лет и мужчины в возрасте 80 лет	2,85	5,73	1,91
Уровень образования			
Начальное, неполное среднее	2,3	5,78	2,53
Среднее общее	2,75	5,62	2,45
Среднее профессиональное	3,27	4,95	2,27
Высшее	3,19	5,53	1,68
Ученая степень	3,38	5,18	1,75

Динамика показателей средней самооценки материального положения и средней оценки постоянства ощущения бедности за 2023 и 2024 годы подтверждает наметившуюся тенденцию на улучшение материального положения респондентов (табл. 69).

Таблица 69. Средняя самооценка материального положения, постоянства ощущения бедности и продолжительности бедности в разрезе различных групп респондентов, 2023 год

Категория респондентов	Средняя оценка самооценки материального положения	Средняя оценка постоянства ощущения бедности
Размер домохозяйства		
Одинок проживающие	2,34	5,44
Домохозяйство, состоящее из двух и более человек	2,95	5,26
Тип местности		
Городская местность	2,55	5,42
Сельская местность	2,77	5,19
Возрастные группы		
Женщины в возрасте 60–64 лет и мужчины в возрасте 65-69 лет	2,53	5,42
Женщины в возрасте 65–69 лет и мужчины в возрасте 70-74 лет	2,62	5,29
Женщины в возрасте 70–74 лет и мужчины в возрасте 75-79 лет	2,76	5,31
Женщины в возрасте старше 75 лет и мужчины в возрасте 80 лет	2,57	5,53
Уровень образования		
Начальное, неполное среднее	2,26	5,54
Среднее общее	2,32	5,51
Среднее профессиональное	2,66	5,18
Высшее	2,88	5,79

По мнению половины опрошенных граждан пожилого возраста доход бедного составляет 15 тыс. рублей. Данное значение близко к установленному размеру прожиточного минимума в Свердловской области (табл. 70).

Таблица 70. Представления о доходе бедного человека

Показатели	Сумма, тыс. руб.
Доход бедного человека (средняя)	15,0
Доход бедного человека (медиана)	13,0
Доход бедного человека (мода)	14,0

Интересно отметить, что представления респондентов о доходе бедного человека стали ближе к сумме прожиточного минимума, чем это было в 2023 году (табл. 71).

Таблица 71. Представления о доходе бедного человека, 2023 год

Показатели	Сумма, тыс. руб.
Доход бедного человека (средняя)	19,97
Доход бедного человека (медиана)	18,0
Доход бедного человека (мода)	20,0

Почти у 12% респондентов их личный доход совпадает с представлениями о доходе бедного. А личный доход каждого пятого превосходит доход бедного. Мы выделили данных респондентов в отдельную категорию и сравнили их с теми, чей личный или среднедушевой доход не превосходит оценку дохода бедного человека. Различия в уровне их доходов не обнаружены. Респонденты, считающие, что они еще не являются бедными по уровню дохода, закономерно демонстрируют более высокий уровень самооценки своего благосостояния относительно остальных. Однако, они достаточно часто самоидентифицируют себя в качестве бедных (при этом на постоянной основе) и недовольны условиями, в которых они пребывают. Также респонденты, чьи личные или среднедушевые доходы превышают представления о доходе бедного, больше тратят на еду, жилищно-коммунальные услуги и здоровье. Соответственно, негативное субъективное восприятие себя бедными среди респондентов с доходами выше их представлений о бедности, может быть, усиливается их более высокими тратами (табл. 72).

Таблица 72. Самоощущение бедности респондентов с доходами выше их представлений о бедности

Критерий	Доля респондентов, %	
Личные доходы превышают представления о доходе бедного	19,8	
Среднедушевые доходы превышают представления о доходе бедного	16,1	
Показатель	Личные или среднедушевые доходы превышают представления о доходе бедного	Личные или среднедушевые доходы не превышают представления о доходе бедного
Самооценка материального положения	3,9	2,78
Самооценка постоянства ощущения бедности	4,01	5,89
Средняя удовлетворенность условиями жизни	4,51	3,45
Средние расходы на еду, тыс. руб.	9,12	7,75
Средние расходы на ЖКУ, тыс. руб.	4,85	4,12
Средние расходы на здоровье, тыс. руб.	3,15	2,11

Анализ данных по самоощущению бедности у группы респондентов с доходами выше их представлений о бедности показал, что разрыв между их личным доходом и доходом бедного человека незначительно уменьшился (табл.73).

Таблица 73. Самоощущение бедности респондентов с доходами выше их представлений о бедности, 2023 год

Критерий	Доля респондентов, %
Личные доходы превышают представления о доходе бедного	21,1
Среднедушевые доходы превышают представления о доходе бедного	16,5

Показатель	Личные или среднедушевые доходы превышают представления о доходе бедного	Личные или среднедушевые доходы не превышают представления о доходе бедного
Самооценка материального положения	3,23	2,41
Самооценка постоянства ощущения бедности	4,97	5,46
Средняя удовлетворенность условиями жизни	3,16	2,45
Средние расходы на еду, тыс. руб.	7,23	6,77
Средние расходы на ЖКУ, тыс. руб.	4,20	4,00
Средние расходы на здоровье, тыс. руб.	2,69	2,28

Анализ состояния бедности с помощью депривационного подхода показал следующее: почти половина респондентов (47,7%) не может позволить себе употреблять в пищу мясо, хотя бы через день, 68,9% респондентов заявили, что не имеют материальной возможности для включения в рацион фруктов хотя бы через день, 59,1% не имеет возможность покупать себе одежду и обувь раз в полгода, и всего 2,4% может себе позволить отдыхать с выездом куда-либо. Эти респонденты обладают меньшим уровнем личных доходов, и они ниже оценивают уровень своего материального положения, хотя их среднедушевые доходы практически не отличаются от респондентов, не испытывающих ограничений (табл. 74).

Таблица 74. Доля респондентов, не испытывающих ограничений

Возможность	Доля респондентов
Употреблять в пищу мясо, курицу или рыбу (хотя бы через день, при желании)?	52,3%
Употреблять в пищу фрукты и ягоды (хотя бы через день)?	31,1%
Покупать что-либо из одежды и обуви (хотя бы раз в полгода)?	40,9%
Оплачивать неделю отдыха с выездом хотя бы раз в год?	2,4%

Доля респондентов, имеющих возможность удовлетворить различные потребности выросла в сравнении с 2023 годом (табл. 75).

Таблица 75. Доля респондентов, не испытывающих ограничений, 2023 год

Возможность	Доля респондентов
Употреблять в пищу мясо, курицу или рыбу (хотя бы через день, при желании)?	48,9%
Употреблять в пищу фрукты и ягоды (хотя бы через день)?	28,8%
Покупать что-либо из одежды и обуви (хотя бы раз в полгода)?	39,3%
Оплачивать неделю отдыха с выездом хотя бы раз в год?	3,8%

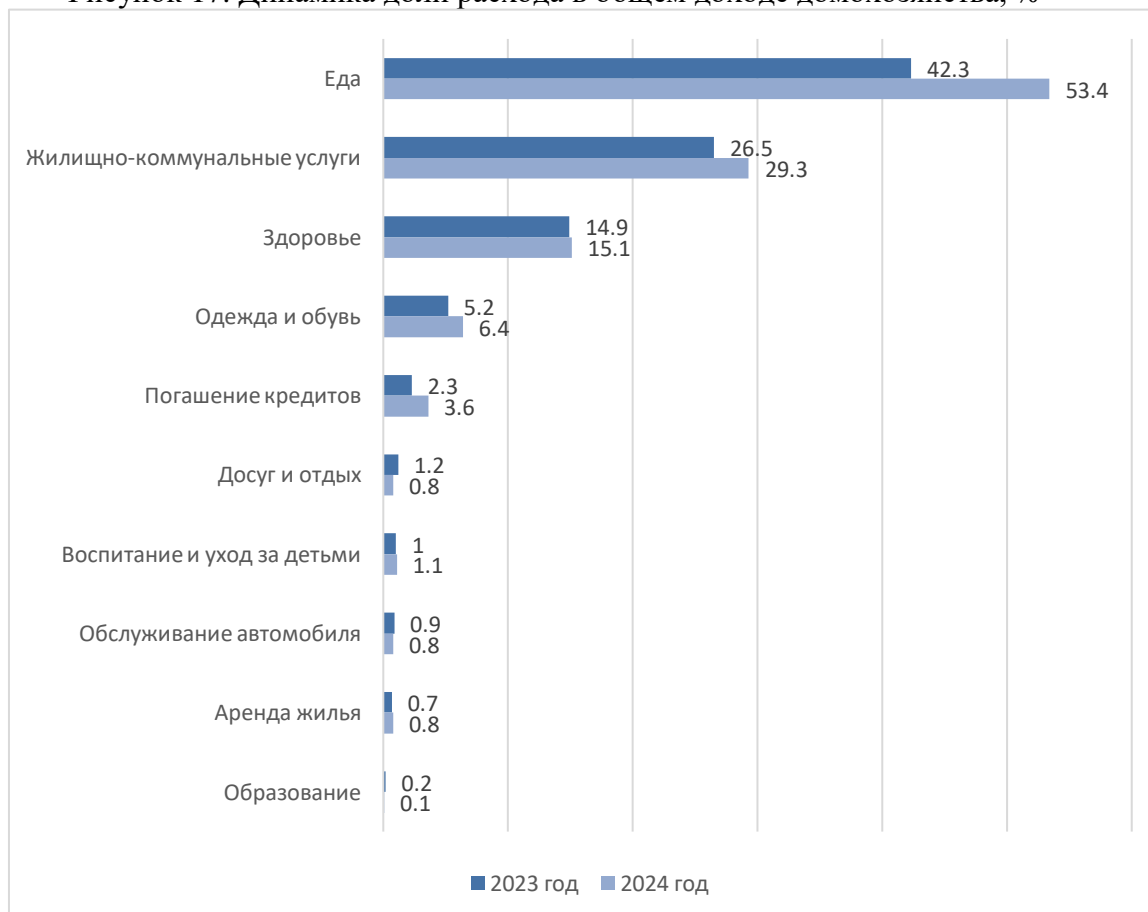
Результаты анкетирования демонстрируют, что в домохозяйствах респондентов более половины дохода (53,4%) расходуется на пропитание, 29,3% – на оплату жилищно-коммунальных услуг, 15,1% – на здоровье. Это свидетельствует о тяжелом материальном положении опрошенных граждан пожилого возраста, чьи финансовые возможности значительно ограничены (табл. 76).

Таблица 76. Доля расхода от общего дохода домохозяйства

Категория расходов	Доля расхода от общего дохода домохозяйства, %
Еда	53,4
Жилищно-коммунальные услуги	29,3
Здоровье	15,1
Одежда и обувь	6,4
Погашение кредитов	3,6
Досуг и отдых	0,8
Воспитание и уход за детьми	1,1
Обслуживание автомобиля	0,8
Аренда жилья	0,8
Образование	0,1

Анализ изменения доли расхода в общем доходе домохозяйства показал, что больше всего увеличились расходы на еду (+11,1 п.п.). Расходы на досуг и отдых, образование и обслуживание автомобиля снизились, но незначительно (рис.17).

Рисунок 17. Динамика доли расхода в общем доходе домохозяйства, %



У 15,5% респондентов расходы превышают их доходы, что может в дальнейшем привести к возможному ухудшению их материального положения. Не исключено, что это может быть обусловлено тем, что часть респондентов намеренно занизило уровень своих доходов. Возможно, респонденты, чьи расходы превышают доходы более чем на 10 тыс. руб., имеют дополнительные источники дохода, которые они скрывают.

Доходы незначительно превышают расходы у 77,8% опрошенных, у 6,7% профицит бюджета составляет более 10 тыс.руб. В условиях низких среднедушевых доходов они не способны существенно превосходить свои расходы. Тем самым, эта значительная доля респондентов, с одной стороны, находится в группе риска, так как в силу обстоятельств их положение может ухудшиться, а, с другой стороны, они могут обладать потенциалом по преодолению неблагоприятного состояния (табл. 77).

Таблица 77. Разница между общим доходом и общими расходами домохозяйства

Профицит (+) / дефицит (-) бюджета, тыс. руб.	Доля респондентов, %
-10 и менее	1,9
От -3 до -10	3,8
От 0 до -3	9,8
От 0 до +3	71,3
От +3 до +10	6,5
От +10 и более	6,7

Сравнительный анализ данных по разнице между общим доходом и общими расходами домохозяйства показал уменьшение разрыва в группе тех, чьи доходы меньше их расходов на сумму от 3 до 10 тыс. (табл. 78).

Таблица 78. Разница между общим доходом и общими расходами домохозяйства, 2023

Профицит (+) / дефицит (-) бюджета, тыс. руб.	Доля респондентов, %
-10 и менее	1,9
От -3 до -10	4,0
От 0 до -3	9,2
От 0 до +3	69,0
От +3 до +10	7,6
От +10 и более	8,3

Для устранения дефицита бюджета опрошенные граждане пожилого возраста предпочитают обращаться за помощью к знакомым и родственникам (21,3%), а не в финансовые организации. Вторым по популярности видом долговой нагрузки является задолженность за жилищно-коммунальные услуги (16,1%). Учитывая незначительные различия между доходами и расходами домохозяйств респондентов, в будущем существует риск увеличения их закредитованности.

Среди горожан более распространены долги перед знакомыми, они чаще пользуются кредитными картами и обращаются за микрозаймами. Вероятно, меньшая доля должников

перед родственниками у сельского населения объясняется тем, что она может не рассматриваться в качестве долговой нагрузки (табл. 79).

Таблица 79. Наличие долгов, %

Вид кредита или долга	Все	Городские жители	Сельские жители
Долги перед родственниками и знакомыми	21,3	22,7	17,1
Долги за жилищно-коммунальные услуги	16,1	15	17,8
Потребительский кредит	15,4	14,2	17,4
Кредитная карта	11	11,2	10,4
Микрозайм	4,5	5,6	3,2
Другие кредиты и долги	1,8	1,6	2,5
Среднее число отмеченных позиций в расчете на 1 респондента	0,59	0,59	0,59

Анализ наличия долгов в прошлом и нынешнем году показал, что долги перед родственниками и знакомыми снизились (- 1,1 п.п.), по остальным видам долга нагрузка возросла (рис.18).

Рисунок 18. Наличие долгов, сравнение с 2023 годом, %



42,1% респондентов ответили, что они и/или члены их семьи не берут кредиты, остальные респонденты с той или иной периодичностью прибегают к займу для решения финансовых трудностей (табл. 80).

Таблица 80. Периодичность кредитования домохозяйств респондентов, доля в %

Периодичность кредитования	Все
Несколько раз в месяц	2,1
Примерно раз в 1–3 месяца	5,7
Примерно раз в 3–6 месяцев	3,8

Примерно раз в 6–12 месяцев	2,4
Примерно раз в 1–2 года	5,4
Примерно раз в 3–5 лет	5,9
Реже чем раз в 5 лет	7,2
Принципиально не берем кредиты и в долг	42,1
Затрудняюсь ответить	25,4

Количество респондентов, кредитующихся чаще, чем раз в год уменьшилось на 5,7%. Однако число тех, кто кредитруется с частотой в 1-5 лет незначительно возросло (+ 0,7 п.п.) (табл. 81).

Таблица 81. Периодичность кредитования домохозяйств респондентов, доля в %, 2023 год

Периодичность кредитования	Все
Несколько раз в месяц	3,8
Примерно раз в 1–3 месяца	7,3
Примерно раз в 3–6 месяцев	4,2
Примерно раз в 6–12 месяцев	4,4
Примерно раз в 1–2 года	5,2
Примерно раз в 3–5 лет	5,4
Реже чем раз в 5 лет	7,3
Принципиально не берем кредиты и в долг	39,0
Затрудняюсь ответить	23,4

Отсутствие жилья, наличие инвалидности у респондента или у одного из членов семьи также выступают в роли депривационных факторов, ограничивающих условия жизнедеятельности и возможности улучшения материального положения. Данные лишения незначительно, но ухудшают личные и среднедушевые доходы (табл. 82).

Таблица 82. Влияние деприваций на доходы

Критерий депривации	Личные доходы, тыс. руб.	Среднедушевые доходы, тыс. руб.
Жилье		
Наличие	14,10	12,40
Отсутствие	13,55	11,90
Инвалидность респондента		
Наличие	13,61	11,88
Отсутствие	13,93	12,21
Инвалидность члена семьи		
Наличие	13,45	11,92
Отсутствие	14,34	12,27

На основании методических рекомендаций по разработке региональных программ снижения доли населения с доходами ниже границы бедности, утвержденные Минтруда РФ 03.03.2023 №128 был произведен расчет глубины бедности.

Самой малочисленной группой среди граждан пожилого возраста оказались очень бедные. Обычно это лица в возрасте 67 лет. Наибольшее число членов этой группы находятся в зарегистрированном браке либо холосты. С ними проживает большее число детей по сравнению с другими группами. Среди них больше всего респондентов со средне профессиональным образованием. Очень бедные – это самая урбанизированная группа. Они реже остальных проживают в одиночестве. В данной группе большая доля работающих граждан пожилого возраста, у них наихудшее состояние здоровья. Вследствие всего этого их самооценка бедности наиболее соответствует действительности.

Группа бедных отличается средними значениями по: числу проживающих совместно с ними несовершеннолетних, уровню образования, доле городского населения, самооценкой бедности, а также наибольшей долей работающего населения и наилучшим здоровьем.

Умеренно бедные превосходят представителей других групп по многим показателям. Среди них больше всего жителей села, одиноко проживающих, вдовых и с ними меньше всего проживает лиц младше трудоспособного возраста. Представители данной группы имеют наихудшую самооценку своего благосостояния (рис. 83).

Таблица 83. Характеристика групп пожилого населения по глубине бедности

	Очень бедные	Бедные	Умеренно бедные
Доля среди опрошенных, %	7,1	26,6	66,3
Возраст			
Средний возраст, лет	67,1	66,5	66,9
Медианный возраст, лет	67,3	65,9	67,0
Семейное положение			
Не состоящие в браке	26,2	23,9	25,3
Зарегистрированный брак	31,6	25,2	28,1
Незарегистрированный брак	4,9	6,6	3,8
Разведенные	16,4	13,1	11,2
Вдовы	20,9	31,2	31,6
Наличие совместно проживающих детей младше 15 лет			
Нет детей	83,9	86,1	95
1 ребенок	7,9	9,4	4,9
2 ребенка	8,2	4,5	0,1
Образование			
Начальное, неполное среднее	6,7	8,2	7,1
Среднее общее	19,9	19,1	16,4
Среднее профессиональное	48,9	45,1	47,1
Высшее	24,5	27,6	29,4
Пол			
Мужской	24,7	22,9	23,1
Женский	75,3	77,1	76,9
Тип местности			
Городская местность	84,4	87,3	75,4

Сельская местность	15,6	12,7	24,6
Тип проживания			
Одинок проживающие	15,2	25,6	35,2
Домохозяйство, состоящее из двух и более человек	84,8	74,4	64,8
Доход на 1 члена домохозяйства, тыс. руб.			
Средняя	6,2	12,1	13,3
Медиана	6,0	11,6	12,9
Род занятий			
Работающие	12,7	15,5	5,7
Не работающие (временно или постоянно)	3,1	7,3	3,3
Пенсионеры	84,2	77,2	91
Состояние здоровья (частота болезней)			
Несколько раз в месяц	10,2	8,5	12,6
Практически каждый месяц	31,5	26,1	26,9
Примерно раз в 3 месяца	27,9	20,7	27,8
Примерно раз в полгода	8,5	23,9	16,8
Около одного раза в год	15,3	12,5	9
Практически не обращаюсь за помощью	6,6	8,3	6,9
Продолжительность самоощущения бедности			
Менее года	3,1	3,3	2,6
1-3 года	2,1	5,1	9,3
Всю жизнь	12,5	13,9	16,2
Регулярность самоощущения бедности			
Постоянно	39,6	37,1	35,5
Оценка регулярности по 7-балльной шкале (средняя)	6,2	5,9	5,3
Оценка регулярности по 7-балльной шкале (медиана)	7	7	6
Степень на экономической лестнице			
Первая	29,8	19,1	20,5
Первая и вторая	45,6	41,9	55,6
Средняя (из девяти)	2,7	2,9	3,1
Модальная (из девяти)	2	3	3
Удовлетворенность условиями жизни			
Средняя (по 7-балльной шкале)	2,52	2,82	2,75
Медианная (по 7-балльной шкале)	2,5	3	2
Модальная (по 7-балльной шкале)	1,7	1,2	1,2
Доля получателей государственной социальной помощи, %	25,5	27,4	31,0

В сравнении с 2023 годом средний возраст очень бедного человека немного вырос. Остальные характеристики претерпели незначительные изменения (табл. 84).

Таблица 84. Характеристика групп пожилого населения по глубине бедности, 2023

	Очень бедные	Бедные	Умеренно бедные
Доля среди опрошенных, %	7,9	26,3	65,8
Возраст			
Средний возраст, лет	66,5	66,03	67,7
Медианный возраст, лет	66,5	65,5	67,0
Семейное положение			
Не состоящие в браке	17,6	13,2	17,2
Зарегистрированный брак	32,4	32,5	22,1
Незарегистрированный брак	0	5,3	1,8
Разведенные	20,6	14,0	16,1
Вдовы	29,4	35,1	42,8
Наличие совместно проживающих детей младше 15 лет			
Нет детей	79,4	84,2	97,9
1 ребенок	11,8	13,2	1,8
2 ребенка	8,8	2,6	0,4
Образование			
Начальное, неполное среднее	5,9	6,1	8,8
Среднее общее	20,6	19,3	23,2
Среднее профессиональное	47,1	56,1	54,4
Высшее	26,5	18,4	13,7
Пол			
Мужской	26,5	24,6	22,5
Женский	73,5	75,4	77,5
Тип местности			
Городская местность	88,2	86,0	78,9
Сельская местность	14,0	14,0	21,1
Тип проживания			
Одиноко проживающие	11,0	21,3	38,8
Домохозяйство, состоящее из двух и более человек	89,0	78,7	61,2
Доход на 1 члена домохозяйства, тыс. руб.			
Средняя	5,6	10,4	12,1
Медиана	6,0	10,5	12,3
Род занятий			
Работающие	11,8	12,3	2,5
Не работающие (временно или постоянно)	2,9	6,1	1,8
Пенсионеры	85,3	78,9	93,0
Состояние здоровья (частота болезней)			
Несколько раз в месяц	11,8	8,8	9,1
Практически каждый месяц	29,4	24,6	29,1
Примерно раз в 3 месяца	26,5	18,4	22,5
Примерно раз в полгода	5,9	21,1	16,8
Около одного раза в год	11,8	10,5	6,3
Практически не обращаюсь за помощью	2,9	5,3	3,5
Продолжительность самоощущения бедности			
Менее года	2,9	3,5	1,1
1-3 года	0	4,4	8,1

Всю жизнь	11,8	14,9	15,4
Регулярность самоощущения бедности			
Постоянно	38,9	38,2	33,3
Оценка регулярности по 7-балльной шкале (средняя)	5,9	5,32	5,16
Оценка регулярности по 7-балльной шкале (медиана)	7	7	6
Степень на экономической лестнице			
Первая	29,4	17,5	24,9
Первая и вторая	44,1	43,4	54,2
Средняя (из девяти)	2,88	2,87	2,52
Модальная (из девяти)	3	3	2
Удовлетворенность условиями жизни			
Средняя (по 7-балльной шкале)	2,97	2,82	2,52
Медианная (по 7-балльной шкале)	2,5	3	2
Модальная (по 7-балльной шкале)	1	1	1
Доля получателей государственной социальной помощи, %	23,5	23,7	33,0

Главными причинами бедности населения, по мнению пожилых граждан, являются рост цен, низкие зарплаты, неразвитость малых городов, сложившаяся структура общества, плохое здоровье, недоступность образования. Реже всего респонденты отмечают неудачные семейные взаимоотношения, тяжелые условия труда, наличие вредных привычек, рождение детей, отсутствие у населения стремления к улучшению жизни, а также наличие пенсионеров, инвалидов. То есть опрошенные считают, что факторы, которые связаны в первую очередь с личными обстоятельствами граждан, не мешают увеличению благосостояния населения (табл. 85).

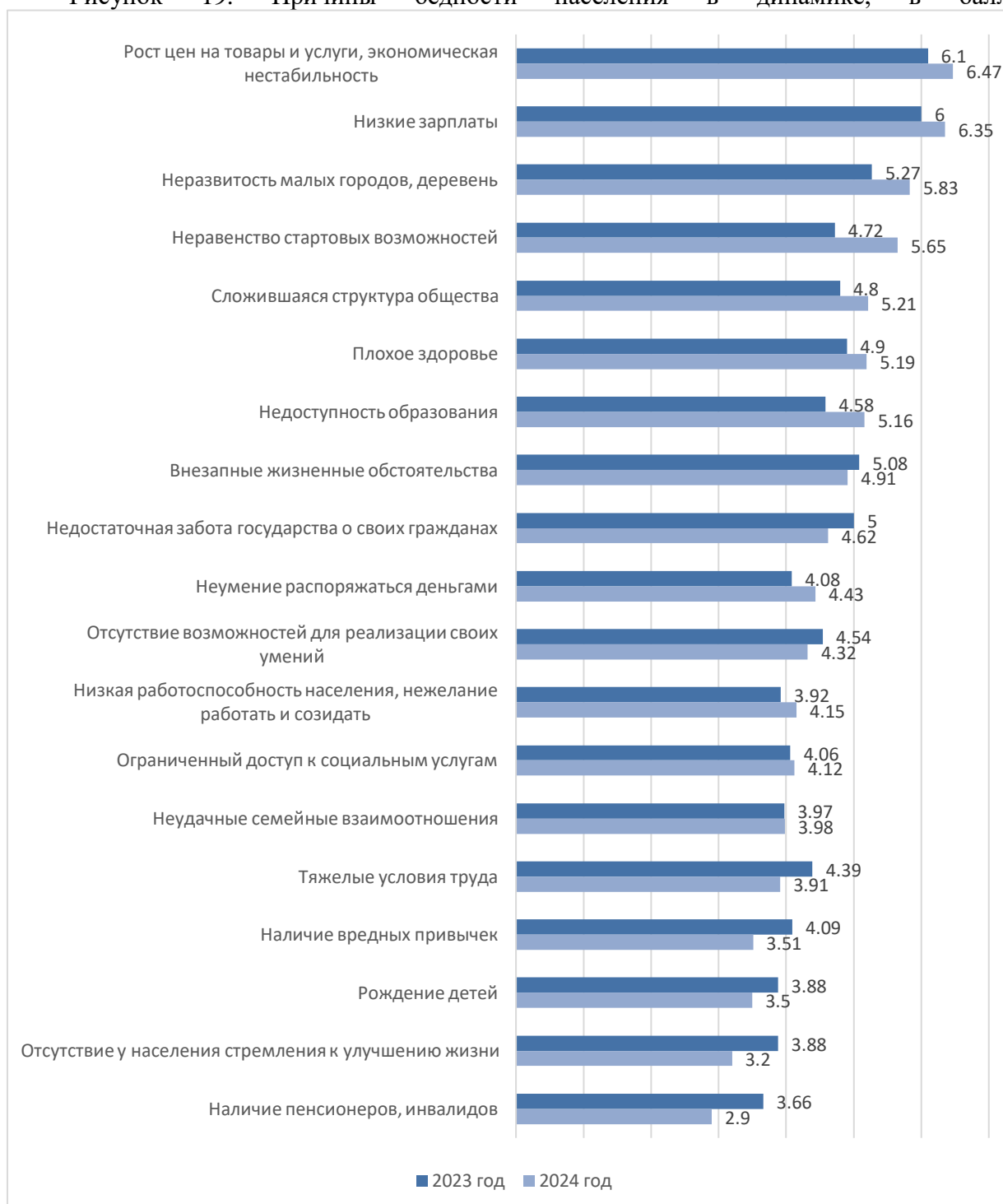
Таблица 85. Причины бедности в обществе

Причины бедности в обществе	Степень согласия по 7-балльной шкале
Рост цен на товары и услуги, экономическая нестабильность	6,47
Низкие зарплаты	6,35
Неразвитость малых городов, деревень	5,83
Неравенство стартовых возможностей	5,65
Сложившаяся структура общества	5,21
Плохое здоровье	5,19
Недоступность образования	5,16
Внезапные жизненные обстоятельства	4,91
Недостаточная забота государства о своих гражданах	4,62
Неумение распоряжаться деньгами	4,43
Отсутствие возможностей для реализации своих умений	4,32
Низкая работоспособность населения, нежелание работать и созидать	4,15
Ограниченный доступ к социальным услугам	4,12
Неудачные семейные взаимоотношения	3,98
Тяжелые условия труда	3,91
Наличие вредных привычек	3,51

Рождение детей	3,50
Отсутствие у населения стремления к улучшению жизни	3,2
Наличие пенсионеров, инвалидов	2,9

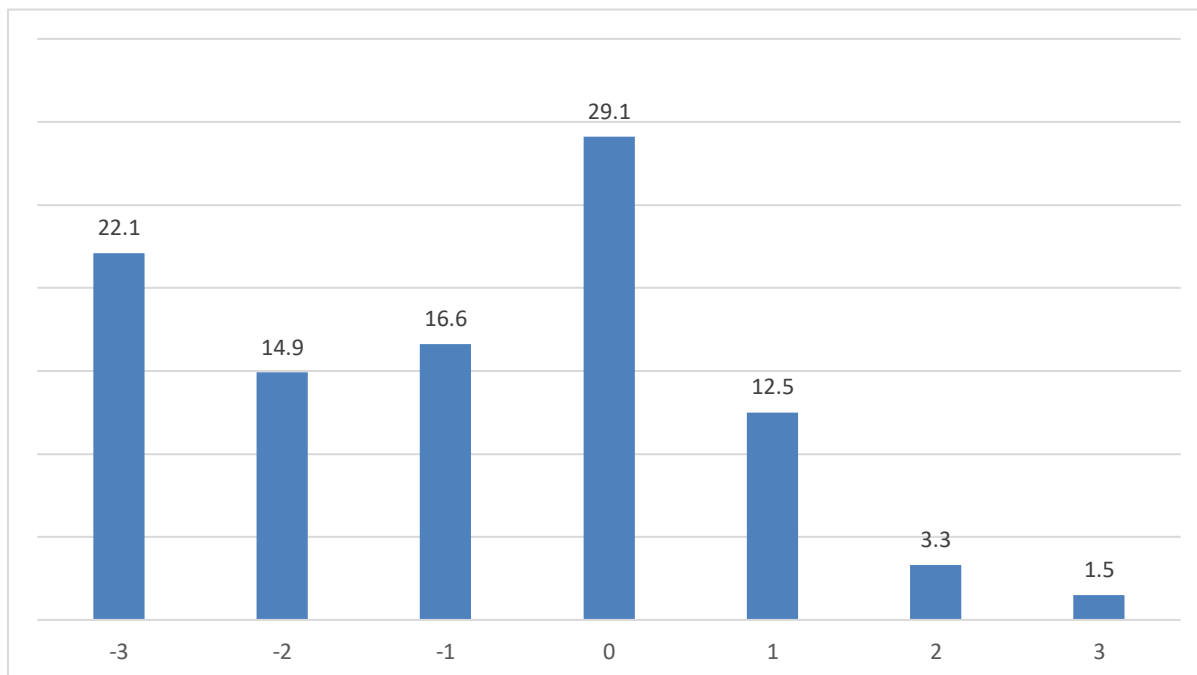
В 2023 году тремя основными причинами бедности в обществе были названы те же причины, что и в 2024 году. По мнению опрошенных граждан пожилого возраста рост цен на товары и услуги, экономическая нестабильность, низкие зарплаты, а также неразвитость малых городов и деревень по-прежнему являются самыми главными факторами, снижающими уровень благосостояния населения (рис.19).

Рисунок 19. Причины бедности населения в динамике, в баллах



Опрошенные граждане пожилого возраста преимущественно негативно оценивают изменение своих доходов за последние 3 года. Стоит отметить, что самым популярным вариантом ответа оказалось отсутствие изменений (29,1%), что, вероятно, связано с нахождением подавляющей части респондентов на пенсии, размер которой индексируется, но не претерпевает значительных изменений (рис. 20).

Рисунок 20. Оценка изменений своих доходов в последние 3 года, %



Одинок проживающие граждане пожилого возраста ощущают в большей степени снижение своих доходов. С возрастом респонденты в меньшей степени обращают внимание на ухудшение своего материального положения. Возможно, фокус внимания смещается на другие волнующие их темы – например, здоровье, внуки или хобби. Жители городов также оказались более чувствительны к изменению своих доходов, что может быть обусловлено большей долей расходов на жилищно-коммунальные услуги, увеличение стоимости которых существенно отражается на бюджете пожилых людей. Состояние здоровья также влияет на оценку благосостояния: респонденты с менее крепким здоровьем в большей степени ощущают снижение своих доходов (табл. 86).

Таблица 86. Оценка изменений своих доходов за последние 3 года в разрезе различных категорий респондентов

Категория респондентов	Средние значения	Медианные значения	Модальные значения	Доля респондентов, оценивающих негативно изменение своих доходов, %
Размер домохозяйства				

Одиноко проживающие	-1,42	-2	-3	65,0
Домохозяйство, состоящее из двух и более человек	-0,94	-1	0	55,7
Возрастные группы				
Лица в возрасте 60–64 года	-1,57	-2	-3	70,1
Лица в возрасте 65–69 лет	-1,38	-2	-3	64,3
Лица в возрасте 70–74 года	-1,03	-1	0	49,9
Лица в возрасте 75–79 лет	-1,01	-1	0	59,7
Лица в возрасте старше 80 лет	-1,02	-1	0	54,2
Тип местности				
Город	-1,22	-1	0	60,2
Село	-0,86	-1	0	51,3
Частота заболеваний				
Несколько раз в месяц	-1,31	-2	-3	59,3
Практически каждый месяц	-1,5	-2	-3	67,6
Примерно раз в 3 месяца	-1,1	-1	0	58,1
Примерно раз в полгода	-1,02	-1	0	57,9
Около одного раза в год	-0,93	-1	0	53,6
Практически не обращаюсь за помощью	-0,82	-1	0	54,3

Граждане пожилого возраста в 2023 году давали приблизительно такую же оценку изменения своих доходов за последние 3 года, что и в нынешнем году (табл. 87).

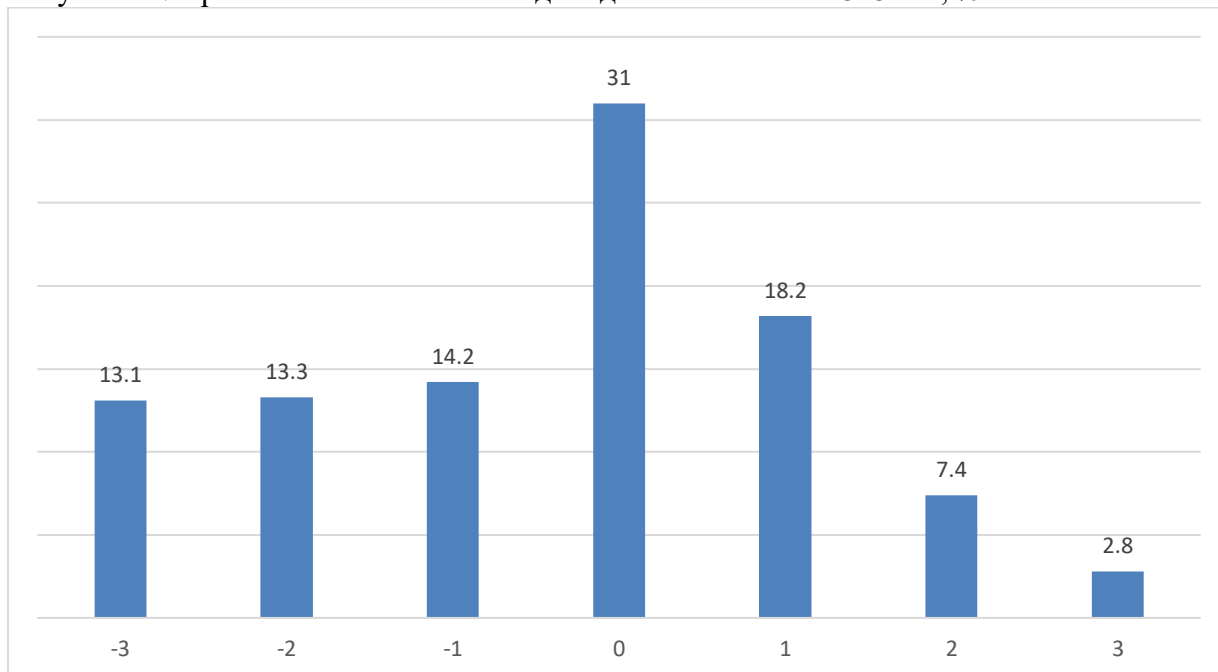
Таблица 87. Оценка изменений своих доходов за последние 3 года в разрезе различных категорий респондентов, 2023 год

Категория респондентов	Средние значения	Медианные значения	Модальные значения	Доля респондентов, оценивающих негативно изменение своих доходов, %
Размер домохозяйства				
Одиноко проживающие	-1,45	-2	-3	67,0

Домохозяйство, состоящее из двух и более человек	-0,91	-1	0	54,5
Возрастные группы				
Лица в возрасте 60–64 года	-1,54	-2	-3	69,5
Лица в возрасте 65–69 лет	-1,37	-2	-3	66,4
Лица в возрасте 70–74 года	-1,02	-1	0	50,5
Лица в возрасте 75–79 лет	-1,04	-1	-0	58,7
Лица в возрасте старше 80 лет	-0,96	-1	0	55,7
Тип местности				
Город	-1,11	-1	0	59,1
Село	-0,83	-1	0	52,7
Частота заболеваний				
Несколько раз в месяц	-1,31	-2	-3	59,8
Практически каждый месяц	-1,5	-2	-3	66,9
Примерно раз в 3 месяца	-1,1	-1	0	58,3
Примерно раз в полгода	-1,02	-1	0	58,2
Около одного раза в год	-0,93	-1	0	55,3
Практически не обращаюсь за помощью	-0,82	-1	0	55,9

На следующем этапе проанализируем потенциал граждан пожилого возраста, проживающих в Свердловской области. По сравнению с оценкой изменения доходов в прошлом можно заметить более положительный прогноз своего благосостояния в будущем (рис.21).

Рисунок 21. Прогноз изменения своих доходов в ближайшие 3–5 лет, %



Тип местности, образование и возраст не оказывают значительного влияния на формирование более негативного или позитивного прогноза. В большей степени пессимистами являются одинокие респонденты, мужчины, часто болеющие, вдовы и не состоящие в браке (табл. 88).

Таблица 88. Прогноз изменения своих доходов в ближайшие 3–5 лет в разрезе различных категорий респондентов

Категория респондентов	Средние значения	Медианные значения	Модальные значения	Доля респондентов, прогнозирующих улучшение своих доходов в будущем, %
Размер домохозяйства				
Одиноко проживающие	-1,05	-1	0	15,4
Домохозяйство, состоящее из двух и более человек	-0,41	0	0	25,3
Пол				
Мужчины	-0,86	-0,7	0	19,3
Женщины	-0,52	0	0	21,9
Частота заболеваний				
Несколько раз в месяц	-1,21	-2	-3	15,8
Практически каждый месяц	-1,13	-1	0	13,4
Примерно раз в 3 месяца	-0,64	0	0	19,7
Примерно раз в полгода	-0,61	0	0	23,5

Около одного раза в год	-0,39	0	0	27,8
Практически не обращаюсь за помощью	-0,41	0	0	27,0
Семейное положение				
Не состоящие в браке	-0,59	0	0	22,8
Зарегистрированный брак	-0,62	0	0	26,7
Незарегистрированный брак	-0,25	0	0	28,1
Разведенные	-0,61	0	0	20,3
Вдовы	-0,99	-1	0	13,0

Число граждан пожилого возраста, дающих положительный прогноз изменению своих доходов в ближайшие 3–5 лет, увеличился на 1,1% по сравнению с 2023 годом (табл. 89).

Таблица 89. Прогноз изменения своих доходов в ближайшие 3–5 лет в разрезе различных категорий респондентов, 2023 год

Категория респондентов	Средние значения	Медианные значения	Модальные значения	Доля респондентов, прогнозирующих улучшение своих доходов в будущем
Размер домохозяйства				
Одиноко проживающие	-1,01	-1	0	14,8
Домохозяйство, состоящее из двух и более человек	-0,45	0	0	24,8
Пол				
Мужчины	-0,83	-0,5	0	17,1
Женщины	-0,55	0	0	23,3
Частота заболеваний				
Несколько раз в месяц	-1,24	-2	-3	15,8
Практически каждый месяц	-1,02	-1	0	13,4
Примерно раз в 3 месяца	-0,61	0	0	19,7
Примерно раз в полгода	-0,54	0	0	23,5
Около одного раза в год	-0,41	0	0	27,8
Практически не обращаюсь за помощью	-0,38	0	0	27,0
Семейное положение				
Не состоящие в браке	-0,60	0	0	23,3
Зарегистрированный брак	-0,56	0	0	23,5

Незарегистрированный брак	-0,26	0	0	27,1
Разведенные	-0,63	0	0	21,7
Вдовы	-0,96	-1	0	12,0

Наиболее популярной причиной позитивного отношения к будущему своего материального положения являются личные старания, на втором месте вера в эффективную государственную политику, а третье по популярности место занимает надежда на помощь близких и родных. Несмотря на то, что население в первую очередь ориентируется на собственные возможности, помощь со стороны в виде поддержки государства или близких и родных оно также принимает в расчет. Это говорит о том, что для части респондентов преодоление их периода неблагополучия возможно только с помощью внешних акторов (табл. 90).

Таблица 90. Причины положительного прогноза изменений своих доходов в ближайшие 3–5 лет

Причины изменения доходов в будущем	Доля респондентов, %
Уже сейчас прилагаю усилия для улучшения своего материального положения	15,8
Верю в государственную социальную политику	10,2
Надеюсь на помощь близких и родных	7,5
Планирую сменить род деятельности	5,6
Полагаюсь на удачу	2,8
Перееду туда, где есть возможность реализоваться	0,8
Иное	2,4

В сравнении с 2024 годом, респонденты больше рассчитывали на собственные силы в сложных финансовых обстоятельствах (табл. 91).

Таблица 91. Причины положительного прогноза изменений своих доходов в ближайшие 3–5 лет, 2023 год

Причины изменения доходов в будущем	Доля респондентов, %
Уже сейчас прилагаю усилия для улучшения своего материального положения	12,6
Верю в государственную социальную политику	9,6
Планирую сменить род деятельности	6,1
Надеюсь на помощь близких и родных	4,6
Полагаюсь на удачу	3,1
Перееду туда, где есть возможность реализоваться	1,3
Иное	1,3

Чаще всего негативный настрой респондентов, касающийся их материального состояния в будущем, обуславливается их опасениями роста инфляции. Скорее всего, граждане пожилого возраста с низкими доходами в большей степени ощущают изменение цен на товары и услуги. В данном вопросе также прослеживаются ориентации населения на поддержку – следующими по популярности ответами являются «низкие социальные выплаты» и «моих усилий недостаточно», а на пятом месте расположился

ответ «государство оказывает помощь не тем» (табл. 92).

Таблица 92. Причины негативного прогноза изменений своих доходов в ближайшие 3–5 лет

Причины изменения доходов в будущем	Доля респондентов, %
Зарплаты растут медленнее инфляции	36,8
Низкий размер социальных выплат	26,3
Моих усилий недостаточно	25,9
Сложная экономическая обстановка	24,1
Государство оказывает помощь не тем, кому она действительно нужна	21,3
Мне некому помочь	18,5
Сомневаюсь, что что-то может мне помочь	14,1
Нет работы	11
Не знаю, какие существуют меры государственной поддержки	6,1
Отсутствуют возможности карьерного роста	5,9
Везде происходит сокращение рабочих мест	4,4
Государство редко помогает не деньгами	3,9
Иное	2,9
Сам не хочу ничего менять	1,5

В 2023 и в 2024 годах три главные причины изменения доходов в будущем у граждан пожилого возраста остались прежними (табл. 93).

Таблица 93. Причины негативного прогноза изменений своих доходов в ближайшие 3–5 лет, 2023 год

Причины изменения доходов в будущем	Доля респондентов, %
Зарплаты растут медленнее инфляции	33,5
Моих усилий недостаточно	24,2
Низкий размер социальных выплат	23,2
Сложная экономическая обстановка	20,4
Государство оказывает помощь не тем, кому она действительно нужна	20,2
Сомневаюсь, что что-то может мне помочь	15,5
Мне некому помочь	14,4
Нет работы	10,5
Не знаю, какие существуют меры государственной поддержки	6,4
Отсутствуют возможности карьерного роста	6,1
Везде происходит сокращение рабочих мест	4,3
Государство редко помогает не деньгами	4,2
Сам не хочу ничего менять	1,4
Иное	1,3

Опрошенным гражданам пожилого возраста был предложен ряд высказываний, касающихся бедных людей. Наибольшее согласие респонденты выразили со следующим

высказыванием: «покупаю товары только при наличии денег для их покупки», что говорит о том, что товары чаще всего приобретаются респондентами не по мере их необходимости, а по возможности (в среднем 6,5 из 7). При этом, по их мнению, такого рода самоограничения для сбережения денежных средств не способствуют улучшению материального положения. Наиболее предпочтительным ориентиром поведения респондентов для преодоления бедности является приложение собственных усилий для увеличения своих доходов. Однако препятствовать раскрытию потенциала опрошенных может их излишняя ориентация на свое окружение, негативные и деструктивные стимулы которого демотивируют членов этого сообщества. Наиболее редко респонденты ориентируются на проявление безволия (табл. 94).

Таблица 94. Степень согласия с предложенными высказываниями

Высказывание	Ориентир поведения	Степень согласия по 7-балльной шкале
Покупаю товары только при наличии денег для их покупки	Экономия и самоограничения	6,5
Чтобы удовлетворять свои потребности, нужно больше зарабатывать	Дополнительные усилия	5,7
Для каждого региона и города свои критерии бедности	Ориентация на окружение	4,5
Благополучие человека зависит, прежде всего, от его собственных усилий	Дополнительные усилия	4,9
Благополучие человека обеспечивается, прежде всего, государством	Ориентация на окружение	4,2
Меня окружают преимущественно бедные люди	Ориентация на окружение	3,6
Чтобы удовлетворять свои потребности, нужно больше экономить	Экономия и самоограничения	4,1
Бедные хотят получить всё и сразу	Отсутствие воли	3,1
Желаемые товары стараюсь купить сразу, даже если сейчас у меня нет на это денег	Отсутствие воли	2,6

В целом с 2023 года мнение граждан пожилого возраста относительно предложенных высказываний не изменилось (табл. 95).

Таблица 95. Степень согласия с предложенными высказываниями, 2023 год

Высказывание	Ориентир поведения	Степень согласия по 7-балльной шкале
Покупаю товары только при наличии денег для их покупки	Экономия и самоограничения	5,60
Чтобы удовлетворять свои потребности, нужно больше зарабатывать	Дополнительные усилия	5,51

Для каждого региона и города свои критерии бедности	Ориентация на окружение	4,85
Благополучие человека зависит, прежде всего, от его собственных усилий	Дополнительные усилия	4,60
Благополучие человека обеспечивается, прежде всего, государством	Ориентация на окружение	4,18

10. Рекомендации

На основании результатов исследования социально-экономического положения граждан пожилого возраста в Свердловской области предложены следующие рекомендации:

1. Рекомендации, направленные на преодоление бедности для граждан пожилого возраста, не имеющих работы, чей уровень среднедушевых доходов ниже порога бедности

Одним из основных способов выйти из тяжелого материального положения является продолжение трудовой деятельности. В процессе поиска работы гражданами пожилого возраста чаще всего сталкиваются со следующими трудностями: наличие собственной инвалидности либо необходимость оказывать уход члену семьи, являющемуся инвалидом. Также естественное в пожилом возрасте ухудшение состояния здоровья, которые вынуждают пожилого человека ограничить круг желаемых вакансий. Оптимальной в этой ситуации будет возможность оформить трудоустройство на неполный рабочий день либо на должность с гибким рабочим графиком. Исследование показало, что несмотря на высокую внутреннюю мотивацию при поиске работы, есть объективные обстоятельства, которые не позволяют пожилому населению воспользоваться всеми возможностями, имеющимися на рынке труда.

Еще одним способом улучшения материального положения является использование земельного участка или дачи для выращивания различных сельскохозяйственных культур, которые в дальнейшем можно использовать для личного потребления - это позволяет снизить расходы на еду, либо на продажу, что способствует увеличению дохода. Кроме того, необходимо упомянуть о дополнительной пользе, которую приносит работа на земельном участке – это физическая нагрузка на свежем воздухе, которая, как известно, чрезвычайно важна особенно в пожилом возрасте, но при условии адекватности этой нагрузки состоянию здоровья пожилого гражданина. В связи с этим можно рассмотреть варианты предоставления Администрациями муниципалитетов земель сельскохозяйственного назначения на условиях безвозмездной аренды для граждан пожилого возраста, что безусловно является взаимовыгодным сотрудничеством между пожилым населением и правительством области.

Было выявлено, что наибольшая продолжительность отсутствия работы и нахождение на учете в качестве безработного наблюдается среди респондентов, для которых предлагаемая работа не соответствует их профилю подготовки. В некоторой степени, это свидетельствует о проблемах в сфере профессионального обучения – несмотря на деятельность центров занятости по обучению, граждане пожилого возраста с квалификацией, не соответствующей потребностям на рынке труда, длительное время состоят на учете в качестве безработных. Это может быть связано с несвоевременным предложением по профессиональной переподготовке гражданина либо предлагаемые программы обучения не соответствуют местному рынку труда.

Современный рынок труда ориентирован в большей степени на сферу услуг. Стоит отметить, что в данный момент существует острая необходимость в трудовых ресурсах. Восполнить его и, тем самым, улучшить уровень своего благосостояния могут именно представители старшего поколения. С учетом состояния здоровья граждан пожилого возраста наиболее приемлемым является привлечение на работу с наименьшей физической нагрузкой в качестве администраторов, операторов пунктов выдачи заказов, сортировщиков, курьеров или водителей такси при наличии водительских прав и т.д. Барьером для пожилых людей является опасение заниматься новой малоизвестной деятельностью. Помощь в преодолении данного препятствия могут осуществлять отделы

профессионального консультирования в центрах занятости.

В современных реалиях цифровизации обучение граждан пожилого возраста финансовой грамотности приобретает все большую актуальность. На данный момент основной аспект обучения сосредотачивает свое внимание на базовых умениях и навыках.

Но если мы обратим внимание на основные формы досуга представителей старшего поколения, можно обнаружить, что они преимущественно представлены домашним времяпровождением. Следовательно, для лиц старше трудоспособного возраста существует потенциал применения их труда в домашних условиях, в том числе, это может быть работа на компьютере или смартфоне. Подобная занятость особенно актуальна для лиц с инвалидностью, у которых могут возникать сложности с трудоустройством. Поэтому следует обратить внимание на обучения граждан пожилого возраста возможностям получения заработка с помощью компьютера и смартфона.

Результаты анкетирования показали, что мужчины реже женщин продолжают свою трудовую деятельность в возрасте старше трудоспособного. Хотя существенных различий по состоянию здоровья или доле лиц, имеющих инвалидность, между мужчинами и женщинами нет, то причины могут быть в установках мужчин, которые менее замотивированы в работе на пенсии. Они чаще женщин в качестве инструментов преодоления бедности указывали получение помощи от близких, сокращение расходов и использование имущества для получения дохода. То есть, мужчины в возрасте старше трудоспособного в меньшей степени ориентированы на активные формы улучшения своего благосостояния в будущем.

2. Рекомендации для граждан старше трудоспособного возраста, проживающих в сельской местности

Среди респондентов жители сельской местности в 2,5 раза реже получают в качестве доходов пособие по безработице. Возможно, это объясняется тем, что их место жительства более отдаленно от центров занятости населения, чем у горожан, у которых эти учреждения находятся непосредственно в их населенном пункте. В то же время, существуют возможности постановки на учёт в качестве безработного онлайн без личного посещения центра занятости населения. Следовательно, Департаменту по труду и занятости населения Свердловской области может быть рекомендовано проведение более активной разъяснительной работы о возможности встать на учет в качестве безработного через портал «Работа в России».

Во-вторых, проблема может заключаться в том, что, согласно статистическим данным, доходы сельского населения ниже, значит, они могут не иметь возможности приобретения техники с выходом в сеть Интернет. Для устранения данной проблемы возможно оснащение компьютерами учреждений культуры в сельской местности (библиотек или клубов). Таким образом, сельские жители смогут выравнять свои возможности и сократить число депривационных факторов бедности.

3. Рекомендации для поддержки домохозяйств, в которых проживают два и более человека

В рамках анкетного опроса было выявлено, что в ряде домохозяйств, размер которого составляет два и более человек, граждане пожилого возраста выступают в роли главного источника дохода. Зачастую в таких случаях лица старше трудоспособного возраста проживают с неработающими членами семьи трудоспособного возраста или(и) с детьми или внуками младше 15 лет. Особое внимание стоит уделить тому, что в большинстве случаев такие семьи по уровню среднедушевого дохода попадают в группу очень бедных, если опираться на расчет определения глубины бедности.

Вследствие этого возникает необходимость дополнительной поддержки и

стимулирования благосостояния домохозяйств, состоящих из двух и более человек, в которых основной финансовый вклад в бюджет семьи обеспечивается представителем старшего поколения. В этом случае необходимо оказать содействие в активизации именно членов семьи, проживающих с такими пожилыми людьми. Это можно сделать с помощью социального контракта, который бы устанавливал обязательство по эмансипации данных граждан, что позволило бы снизить иждивенческую нагрузку на пожилых и иждивенческие установки граждан, живущих преимущественно за их счет. В данном направлении важен мониторинг размера домохозяйств и доходов ее членов, что возможно с помощью службы социальных участков, деятельность которых позволит оперативно проводить мероприятия по преодолению неблагополучия.

Однако могут быть ситуации, когда проживающие вместе с гражданами пожилого возраста не имеют возможности улучшить свое благосостояние в силу объективных причин, например, временной или постоянной нетрудоспособности. Тогда же основной акцент социальной поддержки смещается в сторону представителей старшего возраста. К примеру, предоставление мер нематериальной помощи: предоставление путевок на совместное санаторно-курортное лечение, предоставление билетов в учреждения культуры и спорта. Принципы определения таких домохозяйств могут быть идентичными вышеописанному направлению работы.

4. Рекомендации, направленные на поддержку одиноко проживающих граждан пожилого возраста

В ходе социологического исследования было выявлено, что одиноко проживающие пожилые люди чаще живут в квартирах. Так как они живут одни – они обладают потенциальным инструментом преодоления своего неблагополучия с помощью сдачи части своего жилья. Осуществление поиска одиноко проживающих граждан пожилого возраста и предоставление предложения о сдаче части жилья в аренду для улучшения уровня своего благосостояния может осуществляться службой социальных участков, деятельность которой заключается во ведении работы по месту жительства с гражданами, попавшими в трудную жизненную ситуацию. Так как граждане пожилого возраста могут опасаться сдавать свое жилье и проживать с кем-либо, необходим периодический мониторинг таких граждан социальным участковым. Также это позволяет расширить круг общения пожилого человека, тем самым, улучшив его социально-психологическое самочувствие. Это важно, поскольку, как было выявлено, одиноко проживающие граждане пожилого возраста склонны ухудшать субъективное мировосприятие своего материального положения. Таким образом, решается ряд проблем: пополняется бюджет за счет регистрации гражданина в качестве самозанятого, преодолевается одиночество пожилого человека, увеличивается предложение на рынке арендного жилья, тем самым, возрастает уровень миграционного притяжения экономически активного населения.

Можно заметить, что для одиноких пожилых людей более важна поддержка для преодоления бедности. Так, именно одиноко проживающие пожилые люди чаще прогнозируют снижение своих доходов в будущем. Кроме того, для устранения дефицита бюджета опрошенные граждане пожилого возраста предпочитают обращаться за помощью к знакомым и родственникам. То есть, вывод людей из одиночества может способствовать постепенному росту благосостояния при меньших материальных затратах на его социальную поддержку. Для этого необходимо большее вовлечение различных акторов в социокультурное пространство представителей старшего поколения.

Отдельное внимание хотелось бы уделить семейному положению респондентов. По многим характеристикам лица, состоящие в зарегистрированном браке, превосходят по уровню благополучия респондентов с другим статусом. Например, в большей степени прогнозируют снижение своих доходов в ближайшие 5 лет вдовы и не состоящие в браке. Таким образом, брак является важным фактором недопущения и преодоления бедности. Тем

самым, важно обеспечение продвижения матримониальных ценностей среди молодежи для обеспечения благополучия населения страны в будущем.

5. Рекомендации для увеличения объемов накоплений граждан

Повышение финансовой грамотности выступает в роли одного из инструментов улучшения благосостояния граждан за счет более рационального использования своих денежных средств.

Результаты анкетирования показали, что у значительной части опрошенных граждан пожилого возраста расходы превышают доходы. В конечном счете подобное финансовое поведение может привести к закредитованности данной группы в условиях низких доходов. Также было выявлено, что респонденты, чьи доходы превышают представления об уровне дохода бедного, более негативно оценивают свое материальное положение, вероятно, вследствие больших трат. Таким образом, среди респондентов наблюдаются проблемы в сфере распределения бюджета и неинформированность о возможных рисках кредитования. То есть, программы финансовой грамотности должны предусматривать изучение данной тематики.

К кредитованию прибегают 14% респондентов чаще одного раза в год, что может свидетельствовать о том, что уровень их доходов периодически не в состоянии удовлетворить базовые потребности. На первый взгляд, самым очевидным способом снизить долговую нагрузку граждан со среднедушевыми доходами ниже порога бедности является запрет на выдачу кредитов и кредитных карт для них. В то же время, это может привести к более негативным последствиям для благосостояния бедного населения, так как в условиях необходимости они будут искать любую возможность получения денежных средств. В случае повышенного спроса на денежные средства среди бедного населения при законодательно ограниченном предложении стоимость денег возрастет, то есть, процентная ставка по кредитам для них будет выше, а, значит, увеличение расходов домохозяйства. Поэтому возможным инструментом снижения закредитованности населения с низкими доходами может выступить льготное кредитование по кредитным картам и целевым кредитам (например, на автомобиль или недвижимость), когда часть процентов по кредиту финансовой организации выплачивается государством.

На момент проведения опроса респонденты говорили о наличии кредитов и долгов достаточно редко, но периодичность кредитования демонстрирует более высокий уровень толерантности к привлечению заемных средств. С одной стороны, данный результат подтверждает существование проблем с кредитным поведением, так как использование заемных средств для потребления, когда собственные доходы ниже уровня черты бедности, может приводить к постоянному снижению денег, доступных для расходования, вследствие необходимости уплаты процентов. С другой стороны, готовность брать кредиты для развития деятельности, которая может обеспечить получение или увеличение дохода, может рассматриваться в качестве положительной черты граждан, т.к. далеко не все граждане готовы покинуть комфортные условия, чтобы брать кредиты и пойти на риск, как и заняться предпринимательской деятельностью. Следовательно, эти люди могут выступить в роли потенциальных предпринимателей, но для раскрытия их потенциала необходимо повысить финансовые и предпринимательские компетенции.

Учитывая то, что у 75% респондентов доходы превышают расходы, остатки могли быть использованы для улучшения материального положения. Поэтому еще одним направлением финансовой поведения выступает объяснение значимости накопления даже самых минимальных средств. Для работающих граждан старше трудоспособного возраста инструментом увеличения благосостояния может выступить индивидуальный инвестиционный счет (ИИС), который предусматривает льготные условия пользования, а также налоговый вычет. В отличие от программы долгосрочных сбережений граждан и

взносов в негосударственные пенсионные фонды, также предоставляющих получение налоговых вычетов, минимальный срок действия индивидуального инвестиционного счета меньше (3 года) и существует возможность самостоятельного управления своими средствами для увеличения доходности.

В условиях необходимости пополнения федерального бюджета Министерство финансов Российской Федерации в 2024 году запланировало произвести заимствования с помощью облигаций федерального займа на 2,63 трлн. руб. Иными словами, государство заинтересовано в размещении облигаций, которые, по сути, представляют собой аналог депозита, то есть предполагает получение дохода для вкладчика. То есть, предлагается привлекать граждан в приобретение ценных бумаг. Для увеличения доходности по облигациям в отношении граждан, чьи доходы ниже прожиточного минимума, для них возможна продажа облигаций со скидкой к номинальной стоимости. Торги могут осуществляться через различные платформы. Многие федеральные банки, в т.ч. Сбербанк предоставляют своим клиентам такую возможность. Таким образом, государственные облигации способны решить сразу две задачи – предоставить дополнительные средства в бюджет страны и возможность получения дополнительного дохода для преодоления бедности.

6. Рекомендации для учреждений, осуществляющих деятельность в сфере социальной защиты населения

Проведенное исследование показало, что всего 41,7% граждан, чьи среднедушевые доходы не превышают границу бедности, являются получателями государственной социальной помощи. Значительная часть населения, имеющего права на получение социальной поддержки, не получает необходимую помощь со стороны государства. Результаты анкетирования демонстрируют, что это обусловлено слабой информированностью граждан о существующих мерах социальной поддержки: 30,9% респондентов не знают о них. Кроме того, сами представители старшего поколения наиболее часто в качестве причины необращения за социальной помощью называли отсутствие информации о предоставляемых мерах, многие не знают, какие условия необходимо выполнить для получения льгот, у респондентов даже возникают трудности, куда следует обратиться за помощью. В этом направлении необходимо информационное продвижение деятельности Управлений социальной политики и предоставляемых ими услуг.

Второй момент касается того, что удовлетворенность мерами государственной социальной поддержки среди пожилых людей со среднедушевыми доходами ниже порога бедности зачастую не достигает 60% от численности получавших ее. Для решения этой проблемы необходимо проведение исследований, посвященных причинам неудовлетворенности теми или иными мерами социальной поддержки граждан в целях их дальнейшей корректировки.

Преимущественно наблюдаются ориентации на использование собственных усилий для преодоления бедности, но также высок уровень потребности в сторонней поддержке, в том числе государственной. Тем самым, стоит уделить внимание созданию возможностей и условий для граждан пожилого возраста: помощь в переезде, открытие бизнеса, профессиональная переподготовка, программы стажировок.

Результаты исследования продемонстрировали, что многие граждане пожилого возраста с доходами ниже порога бедности не имеют возможности приобрести мясо, фрукты и одежду. В домохозяйствах респондентов более 50% дохода расходуется на питание. Наличие подобных деприваций может привести к ухудшению здоровья и материального положения в будущем. Во избежание нецелевого использования возможных социальных выплат на питание и одежду рекомендуется создание системы предоставления нефинансовой поддержки в этом направлении. Например, предоставление социальных

сертификатов на приобретение продуктов питания или одежды. Для повышения результативности предлагаемой меры стоит рассмотреть возможность использования подобных сертификатов только у представителей местного бизнеса (возможно, у предпринимателей, недавно открывших свое дело, или граждан, заключивших социальный контракт), что позволит не только сократить расходы малоимущих, но и поддержать местный бизнес.

7. Рекомендации для учреждений социального обслуживания населения

Граждане пожилого возраста слышали о центрах социального обслуживания населения, о них знает 86,2% респондентов. Однако, когда речь заходит об информированности существующими социальными услугами, половина и более среди опрошенных не знают о большей части из них. Представители старшего поколения с доходами ниже порога бедности, будучи потенциальными получателями социальных услуг, не осведомлены о них. Следовательно, в сфере социального обслуживания также необходимо содействие в информационном продвижении.

Было обнаружено, что чем дальше гражданин пожилого возраста находится в возрасте старше трудоспособного, тем больше он нуждается в получении социальных услуг. Опрошенные выражают наибольшую потребность в предоставлении им в дальнейшем услуг по покупке и доставке на дом продуктов, организации помощи в проведении ремонта, уборке жилых помещений, проведению оздоровительных мероприятий, систематическому наблюдению здоровья, консультированию по социально-медицинским вопросам. Особое внимание должно быть уделено обеспечению досуга. Соответственно, в роли одной из приоритетных целевых групп для поставщиков социальных услуг выступают пожилые люди в возрасте старше 75 лет, которые в наибольшей степени нуждаются в восполнении утраченных с возрастом навыков в самообслуживании. Данной категории необходимо в обязательном порядке предлагать предоставление социальных услуг.

К пребыванию в доме-интернате для престарелых и инвалидов граждан пожилого возраста склоняются 5,1% опрошенных. Тем самым, данная группа респондентов настолько неудовлетворена своими условиями жизнедеятельности, что для преодоления этого готова сменить место постоянного пребывания. В данном направлении необходимо обеспечить контроль за жилищными и социальными условиями граждан старше трудоспособного возраста и их навыками самообслуживания. Возможно, часть пожилых людей остерегается обратиться за получением социальных услуг. Однако, стоимость пребывания граждан в стационарных учреждениях социального обслуживания значительно выше предоставления социальных услуг в надомной и полустационарной форме социального обслуживания.

Выявлено, что среди опрошенных горожан пожилого возраста выше доля лиц с инвалидностью. Вероятно, более комфортные условия проживания снижают уровень активности, тем самым, отрицательно влияя на состояние здоровья, что в дальнейшем может обуславливать получение группы инвалидности. Необходима организация мероприятий по формированию здорового образа жизни среди пожилых людей и содействие по оздоровлению. Также для них возможно внедрение льготных абонементов в фитнес-залы.

На сегодняшний день программы активного долголетия не предусматривают мероприятия, связанные с поддержкой бабушек и дедушек, которые участвуют в воспитании внуков. Исходя из этого, нами предлагается организация системы обучения граждан пожилого возраста компетенциям по уходу и воспитанию внуков.

8. Рекомендации для учреждений системы здравоохранения

При более благоприятном состоянии здоровья наблюдаются меньшие расходы домохозяйств на аптеки и медицинские услуги. Кроме того, это способствует увеличению

личных доходов граждан пожилого возраста, общих доходов всех членов домохозяйств и большому профициту бюджета. Состояние здоровья также влияет на оценку благосостояния: респонденты с менее крепким здоровьем в большей степени ощущают снижение своих доходов в будущем. В этом направлении необходимо проведение комплексной медико-социальной работы, предусматривающей контроль за уровнем благосостояния граждан пожилого возраста, имеющих проблемы со здоровьем.

Проблемы со здоровьем чаще наблюдаются среди жителей сельской местности. Также для них наиболее остро стоит проблема отсутствия или отдаленности медицинских организаций, что может приводить к усугублению их состояния здоровья. В условиях отдаленной медицины важен систематический осмотр всего населения отдаленных населенных пунктов для профилактики заболеваний и обеспечению мер по оздоровлению.

В заключении хочется добавить, что региональные власти внимательно отслеживают социально-экономическую ситуацию, в которой находятся граждане пожилого возраста в Свердловской области и принимает меры по улучшению их положения. Об этом свидетельствует регулярная индексация пенсий, а также ежегодное увеличение количества пенсионных баллов. С 1 января 2024 года Отделение Социального фонда России по Свердловской области проиндексировало на 7,5% пенсии более 905 тысяч жителей региона. Кроме того, были увеличены стоимость пенсионного коэффициента и размер фиксированной выплаты, из которых складывается страховая пенсия. Стоимость коэффициента с 2024 года повысилась на 7,5%, а размер фиксированной выплаты составил 8 134,88 рубля. В 2023 году увеличение пенсионного коэффициента и фиксированной выплаты, из которых складывается страховая пенсия, составило 4,8%. А в 2022 году страховые пенсии неработающих пенсионеров были проиндексированы дважды — с 1 января на 8,6% и с 1 июня на 10%.

Показатели проведения мониторинга социально-экономического положения граждан пожилого возраста, проживающих на территории Свердловской области

№ п/п	Наименование показателя
1.	Демографические показатели, характеризующие граждан пожилого возраста
2.	Статистические показатели, характеризующие состояние социального обслуживания и реализации мер социальной поддержки граждан пожилого возраста
3.	Показатели, характеризующие степень удовлетворённости состоянием социального обслуживания и реализацией мер социальной поддержки граждан пожилого возраста
4.	Показатели, характеризующие социально-экономическое состояние граждан пожилого возраста
5.	Показатели, характеризующие условия проживания граждан пожилого возраста
6.	Показатели, характеризующие состояние медицинского обслуживания и лекарственного обеспечения граждан пожилого возраста
7.	Показатели, характеризующие занятость граждан пожилого возраста
8.	Показатели, характеризующие степень удовлетворенности граждан пожилого возраста условиями жизнедеятельности
9.	Портрет бедности у граждан пожилого возраста
10.	Показатели факторов и причин бедности граждан пожилого возраста, в соответствии с Методическими рекомендациями Минтруда России от 03.03.2023 №128

ФОРМА АНКЕТЫ для проведения социологического опроса

Уважаемый житель Свердловской области!

Приглашаем Вас поучаствовать в опросе граждан пожилого возраста, который проводит Министерство социальной политики Свердловской области. Нам важно узнать Ваше мнение по разным аспектам жизни в нашем регионе. На основе обобщенных результатов исследования будут приниматься решения, направленные на улучшение условий жизни в Свердловской области.

Анкета строго анонимна. Благодарим за Ваше мнение!

1. Укажите, пожалуйста, примерный суммарный ежемесячный доход всех членов семьи, проживающих с Вами (включая зарплаты, пенсии, пособия, стипендии, любые денежные поступления)

_____ тыс. руб.

2. Каков примерный лично Ваш ежемесячный доход?

_____ тыс. руб.

3. Отметьте, пожалуйста, те источники доходов, которые есть у Вас и у проживающих вместе с Вами людей (выберите все подходящие варианты ответа)

- 1) Доход по основному месту работы
- 2) Доходы по трудовым договорам по совместительству
- 3) Вознаграждения по гражданско-правовым договорам
- 4) Доход, полученный индивидуальным предпринимателем
- 5) Денежные средства, полученные в качестве оплаты услуг или товаров
- 6) Денежные средства, полученные от родственников
- 7) Стипендия
- 8) Пенсия по старости
- 9) Пенсия по инвалидности
- 10) Пенсия по потере кормильца
- 11) Пособие по беременности и родам
- 12) Ежемесячное пособие по уходу за ребенком
- 13) Ежемесячное пособие на ребенка
- 14) Пособие по безработице
- 15) Иные социальные выплаты
- 16) Алименты
- 17) Доход от вкладов в банках и иных кредитных организациях
- 18) Доходы, полученные от сдачи в аренду
- 19) Доход от ценных бумаг

4. Укажите, пожалуйста, примерный размер ежемесячных расходов Вашей семьи на... (дайте ответ в каждой предложенной категории)

- 1) Еду _____
- 2) Одежду и обувь _____
- 3) Жилищно-коммунальные услуги _____
- 4) Аренду жилья _____
- 5) Здоровье _____
- 6) Образование _____

- 7) Воспитание и уход за детьми и внуками _____
- 8) Обслуживание автомобиля _____
- 9) Досуг и отдых _____
- 10) Погашение кредитов _____

5. Имеете ли Вы или Ваша семья возможность... (выберите вариант ответа в каждой строке)

	Да	Нет	Затрудняюсь ответить
употреблять в пищу мясо, курицу или рыбу (хотя бы через день, при желании)?	1	2	3
употреблять в пищу фрукты и ягоды (хотя бы через день)?	1	2	3
покупать что-либо из одежды и обуви (хотя бы раз в полгода)?	1	2	3
оплачивать неделю отдыха с выездом хотя бы раз в год?	1	2	3

6. Что из нижеперечисленного есть у Вас? (выберите все подходящие варианты ответа)

- 1) Потребительский кредит
- 2) Кредитная карта
- 3) Микрозайм
- 4) Долги перед родственниками и знакомыми
- 5) Долги за жилищно-коммунальные услуги
- 6) Другие кредиты и долги _____

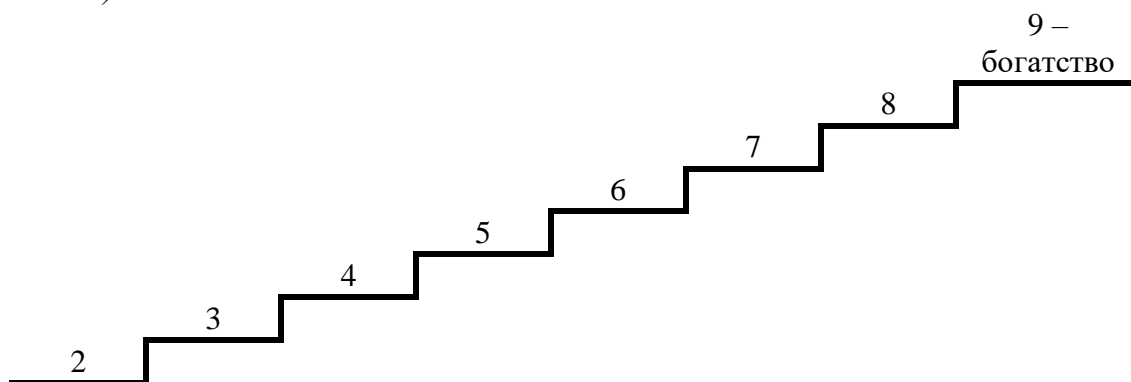
7. Как часто Вы или члены Вашей семьи оформляете кредиты или берете в долг? (выберите один вариант ответа)

- 1) Несколько раз в месяц
- 2) Примерно раз в 1-3 месяца
- 3) Примерно раз в 3-6 месяцев
- 4) Примерно раз в 6-12 месяцев
- 5) Примерно раз в 1-2 года
- 6) Примерно раз в 3-5 лет
- 7) Реже чем раз в 5 лет
- 8) Принципиально не берем кредиты и в долг
- 9) Затрудняюсь ответить

8. Насколько Вы удовлетворены условиями жизни в целом? (выберите один вариант ответа от 1 до 7)

Совершенно не удовлетворен 1 2 3 4 5 6 7 Полностью удовлетворен

9. На какой из девяти ступеней находитесь сегодня Вы лично? (выберите один вариант ответа от 1 до 9)



Если в вопросе 9 выбраны первые 3 ступени:

10. Оцените, пожалуйста, как часто Вы ощущаете себя бедным? (выберите один вариант ответа от 1 до 7)

Очень редко 1 2 3 4 5 6 7 Постоянно

Если в вопросе 9 выбраны первые 3 ступени:

11. Как давно Вы ощущаете себя бедным? (выберите один вариант ответа)

- 1) Менее года
- 2) 1-3 года
- 3) 3-5 лет
- 4) 5-10 лет
- 5) Более 10 лет
- 6) Всю жизнь

12. Как Вы оцениваете изменение своих доходов:

(в каждой строке дайте ответ от -3 до +3)

в последние 3 года	Сильно уменьшились	-3	-2	-1	0	+	+	+	Значительно увеличились
						1	2	3	
в ближайшие 3-5 лет	Сильно уменьшатся	-3	-2	-1	0	+	+	+	Значительно увеличатся
						1	2	3	

Если в вопросе 12 даны ответы: +1, +2, +3:

13. Почему Вы так считаете? (выберите не более 3-х наиболее подходящих вариантов ответа)

- 1) Уже сейчас прилагаю усилия для улучшения своего материального положения
- 2) Верю в государственную социальную политику
- 3) Полагаюсь на удачу
- 4) Планирую сменить род деятельности
- 5) Перееду туда, где есть возможность реализоваться
- 6) Надеюсь на помощь близких и родных
- 7) Иное _____

Если в вопросе 12 даны ответы: -3, -2, -1, 0:

14. Почему Вы так считаете? (выберите до трех наиболее подходящих вариантов ответа)

- 1) Сомневаюсь, что что-то может мне помочь
- 2) Моих усилий недостаточно
- 3) Не знаю, какие существуют меры государственной поддержки
- 4) Государство оказывает помощь не тем, кому она действительно нужна
- 5) Низкий размер социальных выплат
- 6) Государство редко помогает не деньгами
- 7) Сложная экономическая обстановка
- 8) Мне некому помочь
- 9) Сам не хочу ничего менять
- 10) Иное _____

15. На Ваш взгляд, человека с каким ежемесячным доходом можно считать бедным?

_____ тыс. руб.

16. Оцените степень влияния перечисленных причин на ухудшение материального положения Вашей семьи либо семьи друзей и знакомых по шкале от 1 до 7, где 7 - совершенно согласен, а 1 - совершенно не согласен (дайте, пожалуйста, ответ в каждой строке)

Возможные причины	1	2	3	4	5	6	7
Рождение детей	1	2	3	4	5	6	7
Неравенство стартовых возможностей	1	2	3	4	5	6	7
Неразвитость малых городов, деревень	1	2	3	4	5	6	7
Сложившаяся структура общества	1	2	3	4	5	6	7
Недостаточная забота государства о своих гражданах	1	2	3	4	5	6	7
Отсутствие у населения стремления к улучшению жизни	1	2	3	4	5	6	7
Низкая работоспособность населения, нежелание работать и созидать	1	2	3	4	5	6	7
Тяжелые условия труда	1	2	3	4	5	6	7
Низкие зарплаты (пенсии)	1	2	3	4	5	6	7
Недоступность образования	1	2	3	4	5	6	7
Рост цен на товары и услуги, экономическая нестабильность	1	2	3	4	5	6	7
Отсутствие возможностей для реализации своих умений	1	2	3	4	5	6	7
Плохое здоровье	1	2	3	4	5	6	7
Неумение распоряжаться деньгами	1	2	3	4	5	6	7
Ограниченный доступ к социальным услугам	1	2	3	4	5	6	7
Наличие вредных привычек	1	2	3	4	5	6	7
Наличие пенсионеров, инвалидов	1	2	3	4	5	6	7
Неудачные семейные взаимоотношения	1	2	3	4	5	6	7
Внезапные жизненные обстоятельства	1	2	3	4	5	6	7

17. Каков примерно Ваш официальный трудовой стаж?

_____ лет

18. Вы в настоящее время...(пожалуйста, выберите только один ответ, наиболее подходящий Вам)

- 1) Нахожусь на пенсии, но работаю
- 2) Нахожусь на пенсии, не работаю

Если в вопросе 18 выбран первый ответ.

19. Укажите основную сферу Вашей трудовой деятельности (выберите один вариант ответа)

- 1) Образование
- 2) Здравоохранение
- 3) Культура
- 4) Правоохранительные органы
- 5) Сельское хозяйство
- 6) Коммунальное обслуживание
- 7) Строительство и ремонт

- 8) Транспорт
- 9) Торговля и сфера услуг
- 10) Общественное питание
- 11) Государственное управление
- 12) Иное _____

Если в вопросе 18 выбран первый ответ:

20. Скажите, пожалуйста, каким образом Вы работаете? (выберите один вариант ответа)

- 1) Индивидуальный предприниматель, учредитель ООО
- 2) Самозанятый
- 3) Полная занятость по трудовому договору
- 4) Неполная занятость по трудовому договору
- 5) Работа по договорам гражданско-правового характера
- 6) Работа вахтовым методом
- 7) Неофициальная работа

21. Как часто Вы болеете? (выберите один вариант ответа)

- 1) Несколько раз в месяц
- 2) Практически каждый месяц
- 3) Примерно раз в 3 месяца
- 4) Примерно раз в полгода
- 5) Около одного раза в год
- 6) Практически не обращаюсь
- 7) Затрудняюсь ответить

22. Скажите, пожалуйста, кому-нибудь из членов Вашего домохозяйства назначена группа по инвалидности? (выберите один вариант ответа)

- 1) Да
- 2) Нет
- 3) Затрудняюсь ответить

23. С какими проблемами за последний год сталкивались лично Вы при обращении за медицинскими услугами? (выберите не более 3-х наиболее подходящих вариантов ответа)

- 1) Отсутствие узких специалистов
- 2) Отсутствие в той местности, где я проживаю, медицинских учреждений
- 3) Сложно записаться
- 4) Большие очереди
- 5) Не хватает денег
- 6) Отсутствие качественных услуг
- 7) Дорогие лекарства
- 8) Недоверие врачам
- 9) Грубость и хамство специалистов
- 10) Отсутствие медицинского оборудования

24. Случалось ли за последний год, что Вы или члены Вашей семьи не могли... (дайте ответ в каждой строке)

	Да	Нет
купить необходимые лекарства	1	2
получить лечение в больнице, госпитале, клинике	1	2
получить стоматологическую помощь	1	2

25. Являетесь ли Вы получателем государственной социальной помощи? (выберите один вариант ответа)

- 1) Да
- 2) Нет
- 3) Затрудняюсь ответить

26. Оцените, пожалуйста, существующие в Свердловской области меры социальной поддержки

Сначала выберите те меры, о которых **Вы слышали**, отметьте их в **столбце А**. Затем – из них – те, которыми **пользовались**, отметьте их в **столбце Б**. Затем – из них – те, которыми Вы были **удовлетворены** (**столбец В**).

Мера	Слышал	Пользовался	Удовлетворен получением
	А	Б	В
Социальный контракт	1	2	3
Региональная социальная доплата к пенсии	1	2	3
Бесплатная путевка на санаторно-курортное лечение	1	2	3
Путевка для детей, находящихся в трудной жизненной ситуации, в организации отдыха и оздоровления детей	1	2	3
Социальное пособие на погребение	1	2	3
Частичная компенсация затрат на подключение жилых помещений к газовым сетям	1	2	3
Частичная компенсация затрат на приобретение газа	1	2	3
Ежемесячное пособие на проезд детям из многодетной семьи	1	2	3
Компенсация расходов на оплату проезда до административного центра и обратно ребенку, нуждающемуся в медицинской помощи	1	2	3
Ежемесячное пособие родителю ребенка-инвалида	1	2	3
Частичная компенсация расходов на оплату путевок в организации отдыха детей и их оздоровления	1	2	3
Единовременное пособие женщинам, родившим одновременно двух и более детей либо третьего и последующих детей	1	2	3
Ежемесячное пособие гражданину, получившему увечье или заболевание, не повлекшее инвалидности, на военной службе	1	2	3
Ежемесячное пособие на оплату жилья и ЖКУ	1	2	3
Ежегодная компенсация расходов за бензин, ремонт и техническое обслуживание транспортных средств	1	2	3
Единовременное пособие работникам добровольной пожарной охраны и добровольным пожарным	1	2	3
Единовременное пособие члену казачьего общества	1	2	3
Ежемесячное пособие на пользование платными ТВ услугами	1	2	3
Выплата денежных средств на содержание ребенка, находящегося под опекой или попечительством	1	2	3
Единовременная выплата на усыновленного ребенка	1	2	3
Ежемесячная денежная выплата ветерану труда	1	2	3
Ежегодная денежная выплата лицам, награжденным нагрудным знаком "Почетный донор России"	1	2	3
Обеспечение специальными молочными продуктами детского питания	1	2	3

Компенсация расходов на приобретение одежды для посещения общеобразовательной организации	1	2	3
Компенсация расходов, связанных с приобретением протезов, протезно-ортопедических изделий	1	2	3
Единовременная денежная выплата гражданам, находящимся в трудной жизненной ситуации	1	2	3

27. Сколько всего человек проживает вместе с Вами? (укажите общее число проживающих, включая Вас)

28. Сколько из них работают?

29. Сколько из тех, кто с Вами проживает, мужчин в возрасте с 16 до 65 лет и женщин в возрасте с 16 до 60 лет проживает вместе с Вами?

30. Сколько у Вас всего детей?

31. Сколько детей до 15 лет включительно проживает вместе с Вами?

32. Сколько мужчин в возрасте 65 лет и старше, женщин в возрасте 60 лет и старше проживает вместе с Вами?

33. Есть ли у Вас жилье в собственности?

- 1) Да
- 2) Нет

34. Каков тип Вашего жилья? (выберите один вариант ответа)

- 1) Благоустроенная квартира
- 2) Полублагоустроенная квартира (отсутствует централизованное отопление или водоснабжение или канализация)
- 3) Индивидуальный дом
- 4) Комната

35. Сколько (примерно) квадратных метров жилой площади приходится на одного человека в Вашей семье?

_____ кв. м

36. Отметьте, пожалуйста, сколько недвижимого имущества у Вас есть? (дайте ответ в каждой предложенной категории)

- 1) Квартира _____
- 2) Дом _____
- 3) Земельный участок _____
- 4) Дача _____
- 5) Гараж _____

37. Отметьте, пожалуйста, сколько транспортных средств каждого вида Вам принадлежит? (дайте ответ в каждой предложенной категории)

- 1) Легковой автомобиль _____
- 2) Грузовой автомобиль _____
- 3) Сельскохозяйственная техника _____
- 4) Автобус _____
- 5) Мотоциклы, скутеры, квадроциклы _____

38. Используете ли Вы имущество для получения дохода или сокращения расходов? (выберите все подходящие варианты ответа)

- 1) Квартира (например, сдача в аренду)
- 2) Земельный участок для получения дохода (например, продажа овощей, ягод, цветов)
- 3) Земельный участок для сокращения расходов (например, потребление выращенного урожая)
- 4) Гараж (например, сдача в аренду)
- 5) Автомобиль (например, предоставление транспортных услуг)

39. Имеете ли Вы сбережения (в виде наличных, счетов и вкладов), не считая средств, предназначенных для текущего потребления?

- 1) Да
- 2) Нет

40. Укажите примерный размер ежемесячных доходов, который Вы бы хотели получать?
_____ тыс. руб.

41. Что для Вас главное в жизни? (дайте только один ответ)

- 1) Друзья
- 2) Богатство
- 3) Связи
- 4) Власть
- 5) Отдых
- 6) Семья и дети
- 7) Карьера
- 8) Здоровье

42. Как Вы думаете, почему некоторые граждане не обращаются за получением мер социальной поддержки? (дайте только один ответ – самый главный с Вашей точки зрения)

- 1) Не знают о мерах поддержки
- 2) Не знают, куда обратиться за получением мер поддержки
- 3) Боятся обратиться
- 4) Считают, что сложно доказать право на получение
- 5) Считают, что это скажется на их репутации
- 6) Это противоречит их принципам
- 7) Не нуждаются

43. Есть ли у Вас группа инвалидности?

- 1) Да
- 2) Нет

44. Хотели ли бы Вы жить в доме-интернате для пожилых и инвалидов в случае обеспечения достойного ухода и удовлетворения жизненных потребностей? (дайте только один ответ)

- 1) Точно хотел бы

- 2) Скорее хотел бы
- 3) Сложно сказать однозначно
- 4) Скорее не хотел бы
- 5) Точно не хотел бы

45. Знаете ли Вы о существовании организации социального обслуживания для граждан пожилого возраста?

- 1) Да
- 2) Нет

46. Поделитесь, пожалуйста, своим знаниями и опытом о существующих социальных услугах, предоставляемых на дому.

Пожалуйста, сначала выберите то, о чем Вы слышали, отметьте это в столбце А. Затем – то, чем лично Вы или члены Вашей семьи пользовались, отметьте это в столбце Б. Затем – из отмеченного в столбце Б – чем Вы удовлетворены? (отметьте в столбце В). Если Вы хотели чем-то воспользоваться, но еще не пользовались, отметьте в столбце Г.

Социальная услуга	Слышал	Пользовался	Удовлетворен получением	Хотел бы воспользоваться
	А	Б	В	Г
покупка и доставка на дом продуктов питания, промышленных товаров первой необходимости, средств санитарии и гигиены, средств ухода, книг, газет, журналов	1	2	3	4
помощь в приготовлении пищи	1	2	3	4
помощь в приеме пищи	1	2	3	4
сдача вещей в стирку, химчистку, ремонт	1	2	3	4
покупка топлива, топка печей, обеспечение водой	1	2	3	4
уборка жилых помещений, вынос мусора	1	2	3	4
организация помощи в проведении ремонта жилых помещений	1	2	3	4
оплата услуг ЖКХ и связи	1	2	3	4
сопровождение вне дома	1	2	3	4
содействие в обеспечении книгами, журналами	1	2	3	4
отправка почтовой корреспонденции	1	2	3	4
предоставление гигиенических услуг лицам, не способным по состоянию здоровья самостоятельно осуществлять за собой уход	1	2	3	4
содействие в госпитализации, сопровождение в учреждения здравоохранения	1	2	3	4
организация ухода, наблюдение за состоянием здоровья	1	2	3	4
содействие в проведении оздоровительных мероприятий	1	2	3	4
систематическое наблюдение в целях выявления отклонений в состоянии их здоровья	1	2	3	4
проведение мероприятий, направленных на формирование здорового образа жизни	1	2	3	4
проведение занятий по адаптивной физической культуре	1	2	3	4
консультирование по социально-медицинским вопросам	1	2	3	4
обучение навыкам общего ухода за тяжелобольными и имеющими ограничения жизнедеятельности	1	2	3	4
социально-педагогическая коррекция, включая диагностику и консультирование	1	2	3	4

формирование позитивных интересов	1	2	3	4
организация досуга	1	2	3	4

47. Насколько часто Вы общаетесь с друзьями и знакомыми? *(дайте только один ответ)*

- 1) Каждый день, так как живем вместе
- 2) Практически каждый день
- 3) Несколько раз в неделю
- 4) Раз в неделю
- 5) Несколько раз в месяц
- 6) Раз в месяц
- 7) Реже, чем раз в месяц
- 8) Затрудняюсь ответить

48. Чем Вы чаще всего занимаетесь в Ваше свободное время? *(выберите не более 3-х наиболее подходящих вариантов ответа)*

- 1) Смотрю телевизор
- 2) Общаюсь с друзьями, знакомыми
- 3) Посещаю клубы по интересам
- 4) Читаю книги, журналы и газеты
- 5) Помогаю в воспитании внуков
- 6) Занимаюсь физкультурой
- 7) Прогуливаюсь
- 8) Увлекаюсь творчеством (рукоделие, рисование и др.)
- 9) Провожу время в Интернете
- 10) Работаю на даче, огороде
- 11) Посещаю учреждения культуры (музеи, театры)
- 12) Провожу время с родственниками
- 13) Другое _____

Расскажите, пожалуйста, немного о себе

49. Ваш пол

1. Мужской
2. Женский

50. Сколько Вам полных лет?

51. Вы проживаете в... *(дайте только один ответ)*

- 1) Екатеринбурге
- 2) Нижнем Тагиле, Каменск-Уральском, Первоуральске
- 3) В другом городе
- 4) В сельской местности

52. Укажите муниципальное образование (город или район), в котором Вы проживаете.

53. Ваше семейное положение *(дайте, пожалуйста, только один ответ)*

- 1) холост/ не замужем
- 2) состою в зарегистрированном браке

- 3) состою в незарегистрированном браке
- 4) разведен/ разведена
- 5) вдовец/ вдова

54. Какое у Вас образование?

- 1) Начальное, неполное среднее (до 9 классов)
- 2) Среднее общее
- 3) Среднее профессиональное (училище, техникум, колледж)
- 4) Высшее
- 5) Ученая степень

Благодарим за Ваши ответы!